

## Tom Demark Trendové čáry

Trendové čáry (dále TL, z angl. Trend Lines) jsou univerzálně používány většinou traderů. Jsou společným jmenovatelem pro všechny, kteří začínají technickou analýzu. Problémem však je, že jsou obchodníci v kreslení TL příliš subjektivní. Výsledkem toho potom je, že na základě stejných vstupních informací bude každý kreslit TL úplně jinak. Tento přístup postrádá jednotnost a konzistenci. Ne všechny TL jsou tak nakresleny správně. Během podrobného výzkumu jsem dospěl k efektivní metodě jak najít body, které jsou nezbytné ke konstrukci TL. Jakmile se to naučíte a začnete aplikovat, analýza pomocí TL už nebude subjektivní záležitost, ale vše bude čistě mechanické. Breakout TL je nyní přesně definován a můžeme přesně vypočítat plánovaný výstup z obchodu (dále TP, z angl. Také Profit).

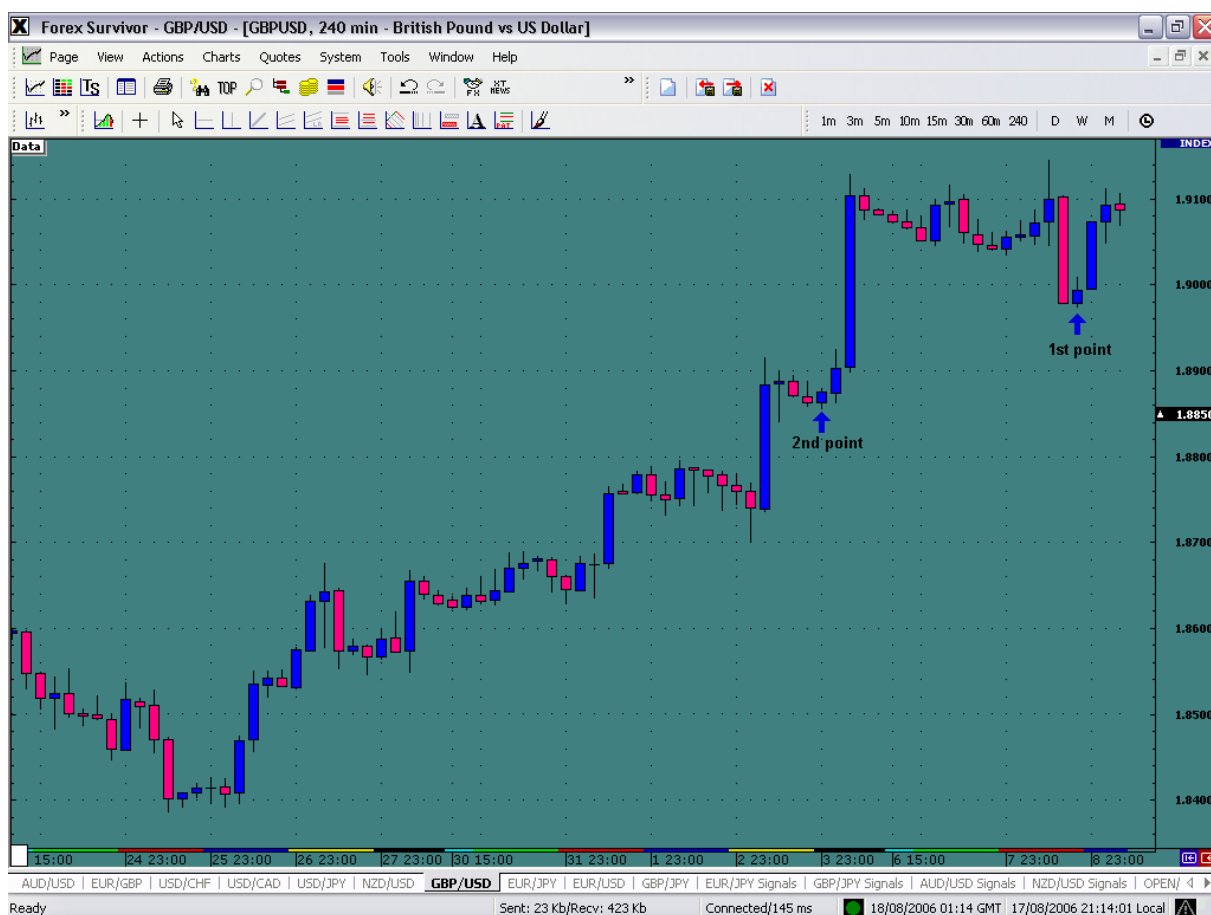
Cenu tvoří nabídka a poptávka. Když nabídka překoná poptávku, cena klesá a když je to naopak, cena roste. Toto je základní ekonomická teorie, která je uznávána všemi, kteří se na trhu pohybují. Pro ilustraci: budeme sestavovat stoupající TL když převažuje poptávka a klesající TL, když převažuje nabídka. Konstrukce TL je jasná, pokud vybereme správné spojnicové body. Tak jako máme mnoho aspektů v tradingu, stejně tak lidská psychika má tendenci zasahovat do správné tvorby TL.

První velká chyba při tvorbě TL je, že postupujeme zleva doprava, z minulosti do současnosti. To je nesprávné, důvod je ten, že nedávná aktivita na trhu je více podstatná, než ta v minulosti. Forexový trh je nejvíce dynamický trh na světě, míněno změnami v čase. Na první pohled je pro spoustu obchodníků následující přístup velmi neortodoxní (neobvyklý). Od dětství jsme zvyklí číst zleva doprava, že? Když kreslíme TL, musíme se naučit číst jako Japonci, zprava doleva. Úspěch v kreslení TL je v zaměření se na detaily a systém, hlavní je důslednost. Nepřesnost a ignorování detailů v kreslení TL má za následek nakreslení multiple TL a pak už zbývá jenom doufat, která z nich je ta správná.

První krok v kreslení TL, ten nejdůležitější, je výběr dvou bodů, které TL udávají. Jak jsem uvedl výše, musíme se snažit při tvorbě TL číst jako Japonci, zprava doleva. Analýzu TL budeme provádět na grafu s timeframe H4, dává nám sice

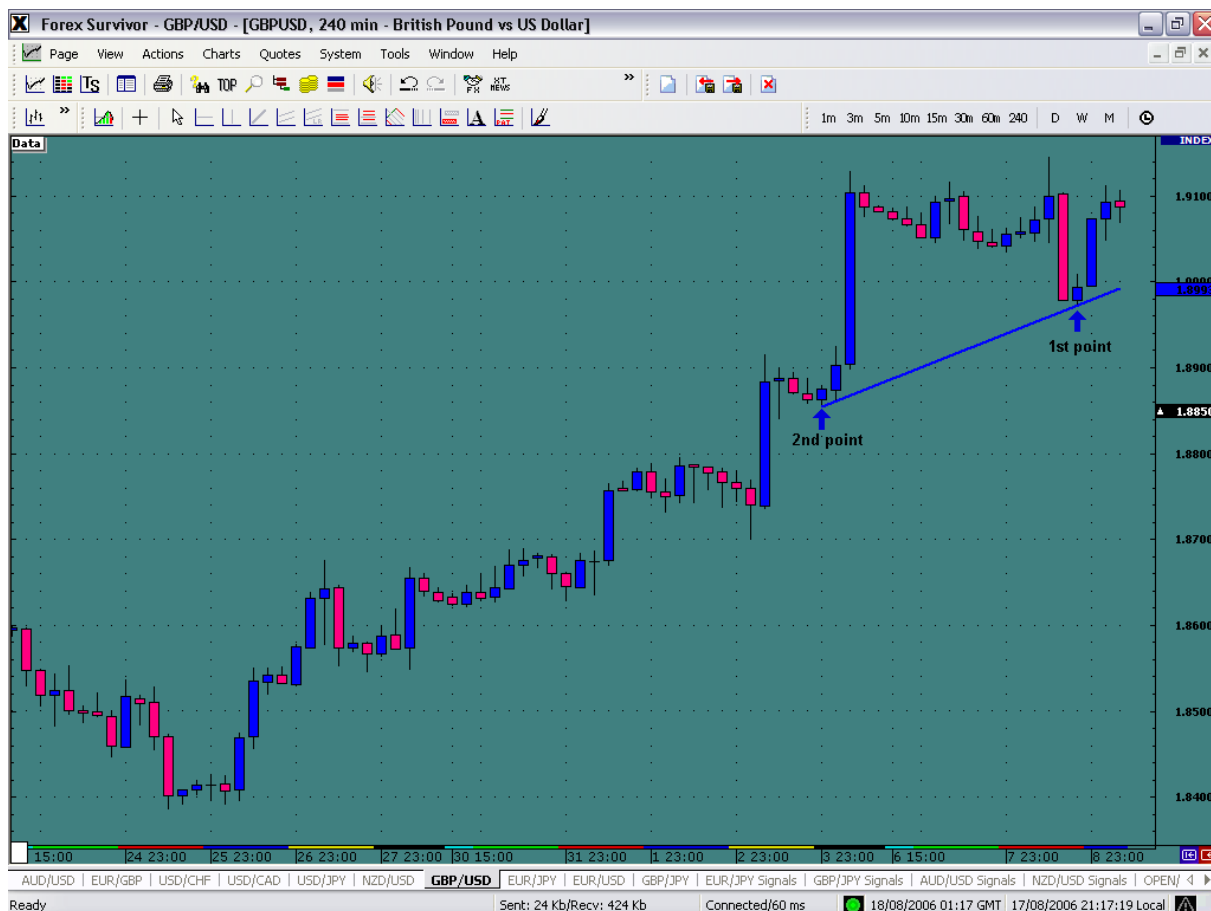
méně breakoutů, ale vyšší pravděpodobnost úspěch a dosažení plánovaného vypočítaného TP.

V případě tvorby TL musíme identifikovat dva body, které ji udávají. V našem příkladě budeme mluvit o poptávající TL (stoupající), tzv. uptrend. Jedná se o situaci, kdy poptávka převyšuje nabídku, z čehož je odvozený název „poptávková TL“. Při výběru bodů stoupající TL se musíme zaměřit na body supportu (podpory). Správný bod je takový, že žádná ze dvou svíček vlevo ani vpravo nemá nižší low než má vybraný bod. Níže na obrázku jsou dva takové body, které splňují tuto podmínku.

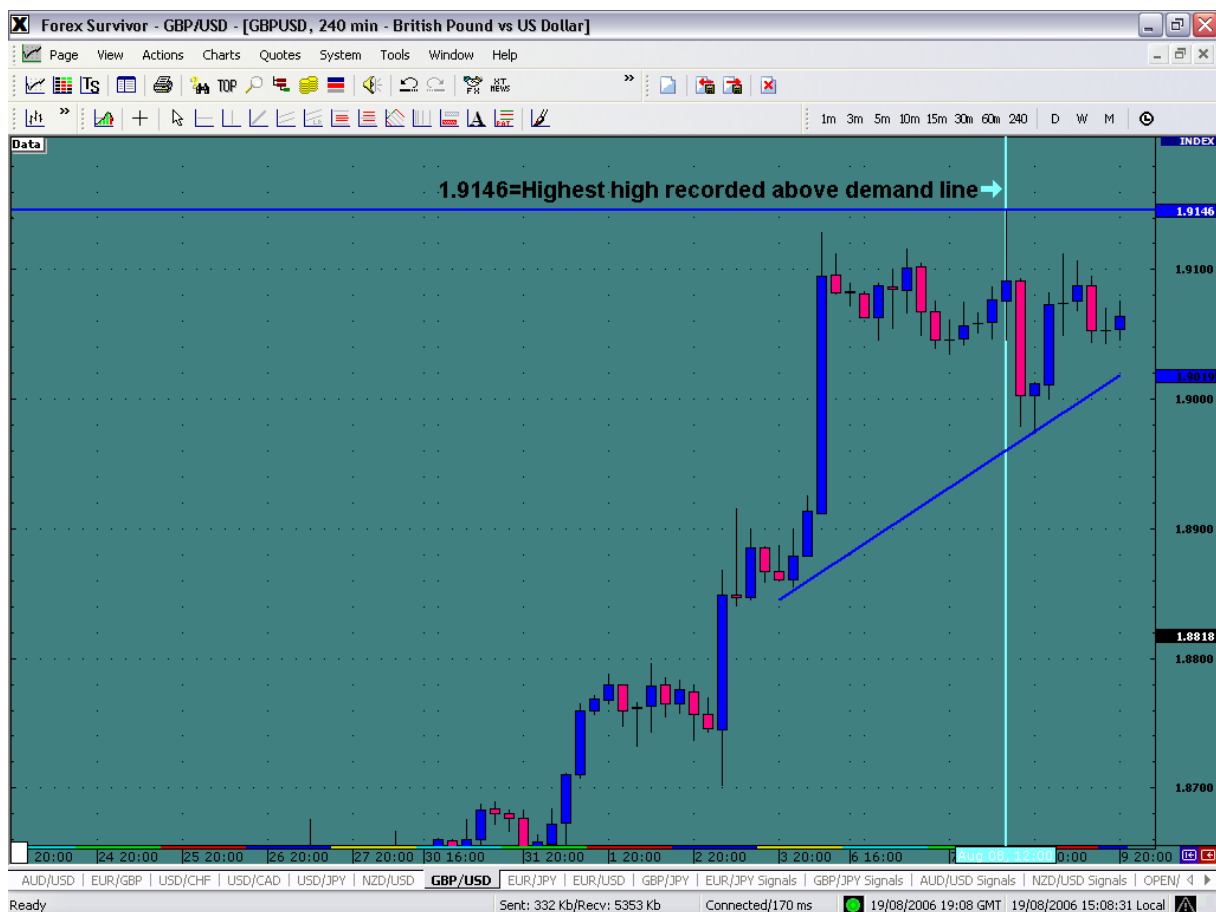


Na grafu výše jsou označeny 2 body, které potřebujeme k vytvoření TL. Všimněte si, že v souladu s tím, jak jsem zmiňoval dříve, nejdříve najdeme bod 1 vpravo, pamatujte, že jsme na nejdynamičtějším trhu na světě, klíčem je směr

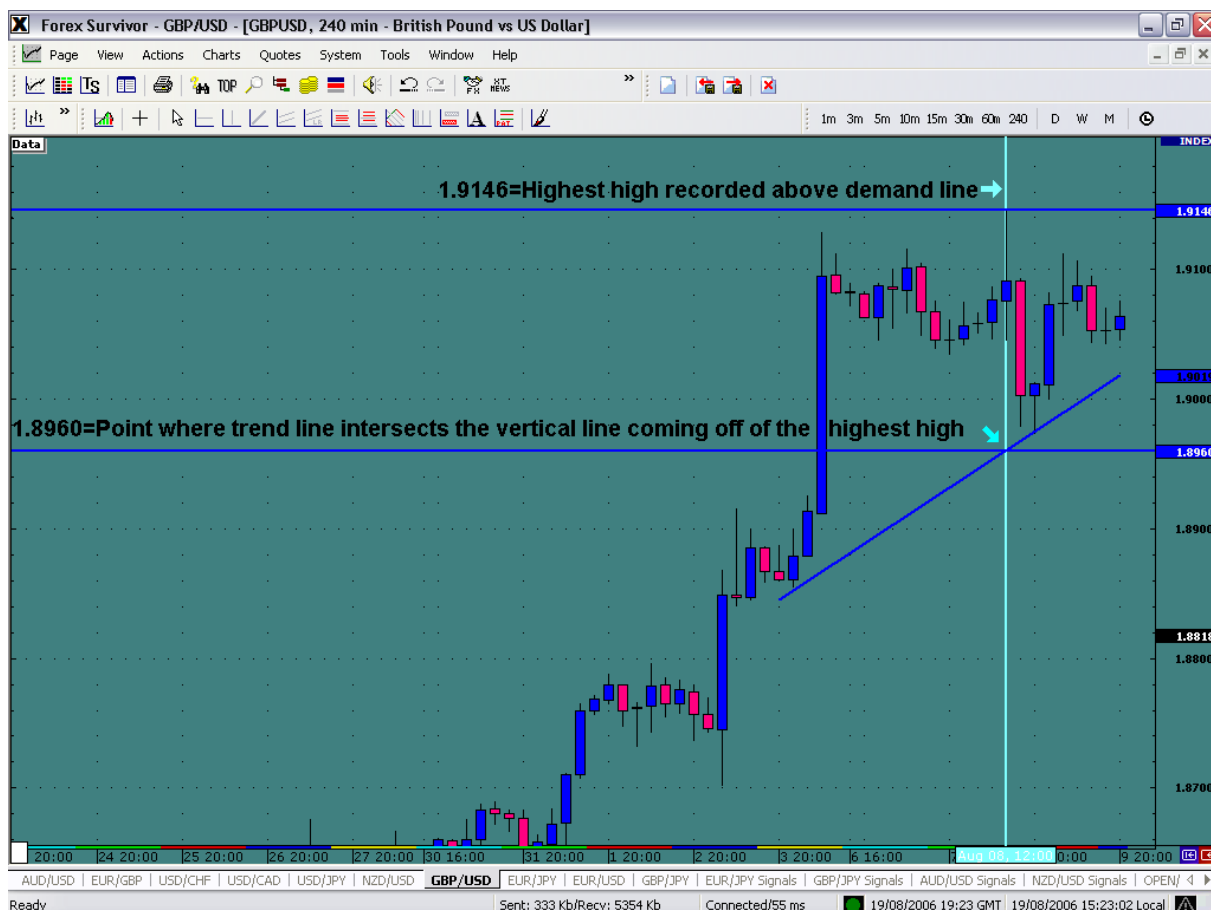
zprava doleva. K nalezení druhého bodu se díváme do minulosti tak dlouho, až najdeme bod supportu, kde low je nižší než u dvou svíček vpravo i vlevo.



Při tvorbě TL bude dalším krokem spojení obou bodů a dále budeme čekat na grafu H4 na svíčku, která OTEVŘE pod naší TL. Znovu opakuji, že čekáme na svíčku, která otevře pod TL, záměrně nemluvím o close svíčky, ale o open. Je to nezbytné ke správnému stanovení TP. Ten se stanoví následovně: vezmeme nejvyšší bod mezi hraničními body TL a v tomto nakreslíme vertikální čaru jak je vidět zde:



Dále potřebujeme horizontální čáru v místě, kde svislá čára protíná TL. Vypadá to komplikovaně na první pohled, ale více to bude patrné z následujícího obrázku.



Nyní lze na grafu zaznamenat 2 hodnoty. Dále si spočítáme rozdíl těchto hodnot (nejvyšší na grafu – průsečík svislé a TL).

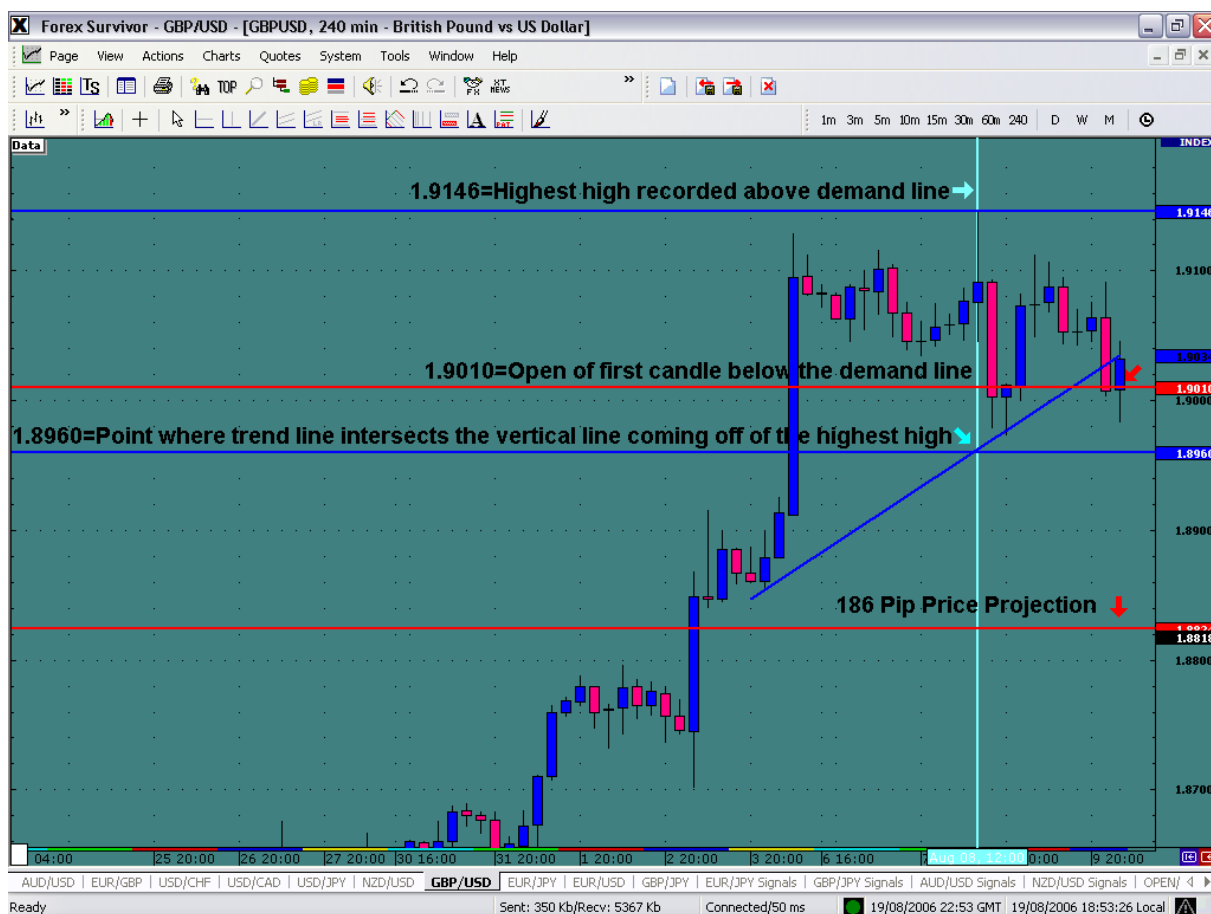
$$\boxed{\text{Nejvyšší hodnota } 1,9146} - \boxed{\text{průsečík } 1,8960} = \boxed{0,0186}$$

Dostali jsme vzdálenost 186 pips. Toto číslo znamená náš hledaný TP. V posledním kroku aplikujeme tuto hodnotu do grafu. Jakmile dojde k průrazu naší TL, tak si počkáme na první svíčku, která bude otevírat pod TL a tam dáme vstup, v našem případě SELL. Důležité je vstupovat hned, reakce trhu bývá často velmi prudká a otálením by se mohlo ztratit spousta pips. Je dobré nejdřív otevřít pozici a teprve poté, ale hned poté, nastavit hranice TP a SL. Pamatujte, nechceme svíčku, která má open i close pod TL, ale svíčku, která otevřela pod TL a odtud plánujeme TP. V našem případě, taková svíčka začíná na hodnotě

1,9010. Od tohoto bodu odečteme vzdálenost 186 pips, kterou jsme si dříve spočítali.

$$\boxed{\text{Otevírací cena } 1,9010} - \boxed{\text{vzdálenost z předchozího kroku } 0,0186} = \boxed{1,8824}$$

1,8824 se tedy stala hodnotou, kam umístíme náš TP v klesajícím pohybu. Toto je náš potenciální zisk 186 pips.



Povšimněte si vyznačeného TP. Tato čára je 186 pips pod open vstupní svíčky. Podívejte se, jak obchod pokračoval dál.



Vidíte velký pokles hodnoty pod breaklou TL. Pojdme se podívat, jak se povedlo dosáhnout plného TP.



Povšimněte si, jak cena vyplnila TP 186 pips. Co se původně zdálo jako komplikované zadání, na druhý pohled vypadá již pochopitelně, ale teprve cvičením se obchodník stává profitabilním a uvedená technika bude stále jasnější a jednodušší. Trendové čáry dávají celkový pohled na trhy, kterým směrem by se mohly ubírat. Ve výše uvedeném příkladu byla diskutována stoupající TL a její break a následný pád ceny k předem stanovenému TP.

Příště se budeme bavit o obrácené variantě, klesající TL a její proražení. Nicméně lze konstatovat, že právě představená technika je použitelná i pro tento druhý způsob.