



**ČEZ, a. s.**  
**2 500 000 000 Kč**  
**9,22% dluhopisy**  
**s přechodem na úročení pohyblivou sazbou CPI + 4,20% v r. 2006**  
**splatné v r. 2014**

9,22% dluhopisy s přechodem na úročení pohyblivou sazbou CPI + 4,20% v r. 2006 v celkové jmenovité hodnotě 2 500 000 000 Kč, splatné v r. 2014 (dále jen "dluhopisy"), vydávané společností ČEZ, a. s., se sídlem v Praze 1, Jungmannova 29 (dále i "emitent"), jsou emitovány v zaknihované podobě (registrovány ve Středisku cenných papírů) ve formě na doručitele. Jmenovitá hodnota každého dluhopisu je 1 000 000 Kč. Emisní kurz každého z dluhopisů činí 100% jmenovité hodnoty dluhopisu. Jmenovitá hodnota dluhopisů a výnosy z nich budou splatné výlučně v českých korunách.

Datum emise je 26. ledna 1999.

Dluhopisy ponесou pevný úrok ve výši 9,22% ročně po dobu prvních sedmi let od data emise a poté pohyblivý úrok ve výši meziročního růstu úhrnného indexu spotřebitelských cen (vyjádřeného v procentech) v měsíci prosinci bezprostředně předcházejícím příslušné výnosové období. Úrokový výnos bude splatný ročně zpětně vždy k 26. lednu každého roku. První výplata úrokového výnosu bude splatná k 26. lednu 2000. Pokud nedojde k odkoupení dluhopisů emitentem nebo jejich předčasnému splacení, bude jmenovitá hodnota dluhopisů splacena emitentem k 26. lednu 2014.

Za určitých podmínek mohou majitelé dluhopisů žádat jejich předčasné splacení.

V určitých případech budou emitentem v souladu s příslušnými právními předpisy České republiky sráženy příslušné daně a poplatky z plateb majitelům dluhopisů. Emitent nebude povinen k dalším platbám majitelům dluhopisů náhradou za takovéto srážky daní a poplatků.

Emitent požádá o uvedení dluhopisů na volný trh Burzy cenných papírů Praha, a.s.

*Tento prospekt ani dluhopisy nebyly schváleny či registrovány ze strany jakéhokoli správního orgánu jakékoli jurisdikce s výjimkou Komise pro cenné papíry v ČR v souladu s právními předpisy České republiky. Distribuce tohoto prospektu a nabídka, prodej nebo dodání dluhopisů mohou být v rámci některých jurisdikcí omezeny zákonem. Emitent a aranžér žádají osoby, do jejichž držení se tento prospekt dostane, aby se o veškerých těchto omezeních informovaly a aby je dodržovaly. Popis některých omezení nabídky a prodeje dluhopisů a distribuce tohoto prospektu je uveden v kapitole "Upisování a prodej". Tento prospekt není nabídkou k prodeji nebo výzvou k upsání či koupi dluhopisů v žádné jurisdikci, kde taková nabídka nebo prodej by byly protiprávní.*

Emise dluhopisů byla schválena rozhodnutím Komise pro cenné papíry v ČR č.j. 113/11 918/1998 ze dne 18. ledna 1999. Povolení k veřejnému obchodování s dluhopisy bylo uděleno rozhodnutím Komise pro cenné papíry v ČR č.j. 113/11 918/1998 ze dne 18. ledna 1999. Nejpozději dne 25. ledna 1999 emitent uzavře smlouvu o registraci této emise dluhopisů se Střediskem cenných papírů v Praze, týkající se registrace dluhopisů jako zaknihovaných cenných papírů. Viz "Emise, nákup a převod dluhopisů".

ISIN dluhopisů je CZ0003501058.

Datum prospektu je 25. ledna 1999.

**ING Baring Capital Markets (C.R.), a.s.**

## PROHLÁŠENÍ EMITENTA

*V souladu s právními předpisy České republiky emitent prohlašuje, že skutečnosti uvedené v tomto prospektu jsou k datu tohoto prospektu pravdivé a úplné. Emitent provedl příslušná šetření a učinil podle svého nejlepšího vědomí a svědomí vše k ověření pravdivosti, úplnosti a přesnosti informací dále uvedených v tomto prospektu, jakož i toho, že informace dále uvedené nejsou v souvislosti s emisí v žádném podstatném ohledu zavádějící.*

Ing. Milan Černý, CSc.  
předseda představenstva  
ČEZ, a. s.

Ing. Theodor Dvořák  
první místopředseda představenstva  
ČEZ, a. s.

## DŮLEŽITÁ UPOZORNĚNÍ

*Tento dokument je prospektem pouze ve smyslu zákona České republiky č. 591/1992 Sb., o cenných papírech, ve znění pozdějších předpisů ("zákon o cenných papírech"). Žádný správní orgán s výjimkou Komise pro cenné papíry v ČR tento dokument neschválil a jakékoli prohlášení opačného smyslu je nepravdivé.*

*Emitent ani aranžér neschválili vydání nebo pořízení jakéhokoli jiného prohlášení nebo informací o emitentovi nebo dluhopisech, než jaké jsou obsaženy v tomto prospektu. Na žádné takové prohlášení nebo informace se nelze spolehnout v tom smyslu, že by byly schváleny emitentem nebo aranžérem. Předání tohoto prospektu v kterýkoli okamžik neznámá, že informace v něm uvedené jsou správné ke kterémukoli okamžiku po datu vydání tohoto prospektu. Pokud není uvedeno jinak, jsou veškeré informace v tomto prospektu uvedeny k datu tohoto prospektu.*

*Aranžér ani jeho poradci nebo vedoucí pracovníci, společníci, zaměstnanci, zmocněnci nebo jiné osoby nečiní žádné prohlášení ohledně přesnosti nebo úplnosti informací obsažených v tomto prospektu a nezaručují se za ně a rovněž nečiní žádné prohlášení ohledně analýz nebo závěrů, jež učiní jakákoli osoba na základě těchto informací a nezaručují se za ně.*

*Za závazky emitenta plynoucí z dluhopisů neručí Česká republika ani kterákoli její instituce, ministerstvo nebo její politická součást (komise, orgán státní správy), ani je jiným způsobem nezajišťuje.*

*Dluhopisy nebyly a nebudou schváleny nebo registrovány jakýmkoli správním orgánem jakékoli jurisdikce kromě Komise pro cenné papíry České republiky v souladu s příslušnými právními předpisy České republiky. Distribuce tohoto prospektu a nabídka, prodej nebo dodání dluhopisů v rámci některých jurisdikcí mohou být omezeny zákonem. Emitent a aranžér žádají osoby, do jejichž držení se tento prospekt dostane, aby se o veškerých těchto omezeních informovaly a aby je dodržovaly. Popis některých omezení nabídky a prodeje dluhopisů a distribuce tohoto prospektu je uveden v kapitole "Upisování a prodej".*

*Nabídka se provádí na základě tohoto prospektu. Jakékoli rozhodnutí zájemců o upsání nebo koupi těchto dluhopisů by mělo být založeno na informacích obsažených v tomto prospektu a na podmínkách nabídky včetně příslušných kládů i rizik dle vlastního hodnocení případných nabyvatelů.*

*Informace obsažené v kapitole "Zdanění v České republice" jsou uvedeny pouze jako všeobecné informace a emitent ani aranžér nepřijímají jakoukoli odpovědnost za přesnost a úplnost těchto informací. Případným zahraničním nabyvatelům dluhopisů se doporučuje konzultovat se svými právními a jinými poradci ustanovení příslušných právních předpisů, zejména devizových a daňových předpisů České republiky a jejich dopad, jakožto i všechny příslušné mezinárodní dohody, kterými je Česká republika vázána.*

*Držitelé dluhopisů, včetně všech případných zahraničních investorů, se vyzývají, aby se soustavně informovali o všech zákonech a ostatních právních předpisech upravujících držení dluhopisů, prodej nebo nákup dluhopisů zahraničním subjektům a aby tyto zákony a právní předpisy dodržovali.*

*Emitent bude zveřejňovat auditované roční a neauditované čtvrtletní zprávy o výsledcích svého hospodaření a o své finanční situaci a své úhrnné finanční výkazy (rozvahu a výkaz zisků a ztrát). Na písemnou žádost kteréhokoli držitele dluhopisů emitent zašle svou výroční zprávu na adresu držitele dluhopisu, která mu bude sdělena.*

*Kopie finančních výkazů a auditorských zpráv jsou k dispozici k bezplatnému nahlédnutí v běžné pracovní době v určené provozovně administrátora.*

*Některé hodnoty uvedené v tomto prospektu byly upraveny zaokrouhlením. Hodnoty uváděné pro tutéž informační položku se proto mohou v různých tabulkách mírně lišit a hodnoty uváděné jako součty v některých tabulkách nemusí být aritmetickým součtem hodnot, které těmto součtům předcházejí.*

*Jakékoli předpoklady a výhledy týkající se budoucího vývoje emitenta, jeho finanční situace nebo pozice na trhu nelze interpretovat jako prohlášení či závazný slib emitenta týkající se budoucích událostí nebo chování, neboť tyto budoucí události nebo chování závisí na jevech a událostech, které emitent nemůže přímo nebo v plném rozsahu ovlivnit. Potenciální zájemci o koupi těchto dluhopisů by měli provést vlastní analýzu jakýchkoli vývojových trendů nebo výhledů uvedených v tomto prospektu, případně provést další samostatná šetření, a svá investiční rozhodnutí založit na výsledcích takových analýz a šetření.*

*V tomto prospektu znamená "Kč" nebo "koruna česká" zákonnou měnu České republiky, "USD" zákonnou měnu Spojených států amerických, "DEM" zákonnou měnu Spolkové republiky Německo, "ATS" zákonnou měnu Rakouska, "NLG" zákonnou měnu Nizozemí a "XEU" měnovou jednotku Evropské unie.*

*Některé další výrazy jsou definovány v kapitole "Přehled použitých zkratek".*

*Pokud není uvedeno jinak, znamenají zde používané směnné kurzy vůči cizím měnám kurz vyhlášený Českou národní bankou. K 31.12.1998 byl tento kurz 29,855 Kč = 1,00 USD, 17,860 Kč = 1,00 DEM, 2,539 Kč = 1,00 ATS, 15,856 Kč = 1,00 NLG, 35,021 Kč = 1,00 XEU.*

## OBSAH

	Strana
PROHLÁŠENÍ EMITENTA .....	2
DŮLEŽITÁ UPOZORNĚNÍ .....	3
EMISNÍ PODMÍNKY DLUHOPISŮ .....	6
EMISE, NÁKUP A PŘEVOD DLUHOPISŮ .....	11
ÚČEL EMISE .....	12
VYBRANÉ RIZIKOVÉ FAKTORY TÝKAJÍCÍ SE EMITENTA .....	13
ZÁKLADNÍ ÚDAJE O EMITENTOVĚ .....	14
Obchodní jméno, sídlo, právní forma .....	14
Historie a vznik emitenta .....	14
Předmět podnikání emitenta .....	14
Spotřeba elektrické energie .....	14
Kapitalizace .....	15
Základní jmění a struktura akcionářů .....	16
Majetková účast emitenta v jiných společnostech .....	17
Průmyslové a duševní vlastnictví .....	18
PŘEHLED PODNIKÁNÍ EMITENTA .....	19
Výroba elektrické energie .....	19
Výroba elektřiny z uhlí .....	20
Výroba elektřiny z jaderné energie .....	21
Výroba elektřiny z vodní energie .....	22
Přenosová soustava .....	23
Ústřední energetický dispečink ČR .....	24
Prodej elektrické energie .....	24
Ceny .....	25
Dovoz, vývoz a mezinárodní výměna elektrické energie .....	26
Výroba tepla .....	26
Ekologický program a investiční výstavba .....	26
Celkové vyhlídky hospodaření .....	29
Očekávané hospodářské výsledky .....	29
VYBRANÉ FINANČNÍ INFORMACE O EMITENTOVĚ .....	30
VÝROK AUDITORA A ÚČETNÍ ZÁVĚRKA .....	34
VYBRANÉ FINANČNÍ INFORMACE O EMITENTOVĚ K 30. LISTOPADU 1998 .....	53
ORGANIZACE A ŘÍZENÍ EMITENTA .....	56
Představenstvo .....	56
Dozorčí rada .....	57
Výkonné vedení .....	57
REGULACE ELEKTROENERGETIKY A PRÁVNÍ OTÁZKY TÝKAJÍCÍ SE EMITENTA .....	60
ZDANĚNÍ V ČESKÉ REPUBLICE .....	62
UPISOVÁNÍ A PRODEJ .....	63
VŠEOBECNÉ INFORMACE .....	64
PŘEHLED POUŽITÝCH ZKRATEK A POJMŮ .....	65

## EMISNÍ PODMÍNKY DLUHOPISŮ

9,22% dluhopisy s přechodem na úročení pohyblivou sazbou CPI + 4,20% v r. 2006 vydávané ČEZ v celkové jmenovité hodnotě 2 500 000 000 Kč splatné v r. 2014 (dále jen "dluhopisy") se řídí těmito emisními podmínkami (dále jen "emisní podmínky") a dále podmínkami smlouvy o správě emise a obstarání plateb ze dne 25. ledna 1999 (dále jen "smlouva s administrátorem") uzavřené mezi emitentem a Citibank a.s., jakožto administrátorem emise a obstaravatelem plateb (dále jen "administrátor"). Majitelé dluhopisů mají některá oprávnění vyplývající ze smlouvy s administrátorem a jsou jí vázáni, přičemž se má za to, že jsou obeznámeni s veškerými ustanoveními této smlouvy. Stejnopis smlouvy s administrátorem je k dispozici k nahlédnutí majitelům dluhopisů v určené provozovně administrátora, jak je uvedena v článku 13.

### 1. Podoba, forma, jmenovitá hodnota a převod dluhopisů

Dluhopisy mají podobu zaknihovaného cenného papíru, znějí na doručitele a jsou vydány každý ve jmenovité hodnotě 1 000 000 Kč. Majitelem dluhopisu je osoba, která je registrována jako majitel takového dluhopisu ve Středisku cenných papírů, popřípadě v jiné zákonem stanovené evidenci zaknihovaných cenných papírů v České republice, která by evidenci ve Středisku cenných papírů nahradila (dále jen "Středisko"). K převodu dluhopisů dochází registrací převodu provedenou Střediskem.

Administrátor bude pokládat každou osobu, která je registrována ve Středisku jako majitel dluhopisů, za jejich oprávněného majitele ve všech ohledech a poukazovat mu platby podle těchto emisních podmínek a podmínek smlouvy s administrátorem.

### 2. Datum a způsob emise dluhopisů, emisní kurs

Datum emise dluhopisů je 26. ledna 1999. Celý objem emise bude nabídnut k úpisu společnosti ING Baring Capital Markets (C.R.), a.s., která se ve smlouvě o upsání dluhopisů s emitentem ze dne 25. ledna 1999 zavázala tyto dluhopisy upsat za podmínek stanovených v uvedené smlouvě. Emisní kurs dluhopisů činí 100% jmenovité hodnoty dluhopisů.

### 3. Status

Dluhopisy zakládají přímé, obecné, nezajištěné, nepodmíněné a nepodřízené závazky emitenta, které jsou vzájemně rovnocenné (pari passu) a budou vždy rovnocenné jak mezi sebou navzájem, tak i vůči všem dalším současným i budoucím přímým, obecným, nezajištěným, nepodmíněným a nepodřízeným závazkům emitenta, s výjimkou těch závazků, u nichž tak stanoví kogentní ustanovení právních předpisů.

### 4. Prohlášení emitenta

Emitent tímto prohlašuje, že ke dni konečné splatnosti dluhopisů dluží jmenovitou hodnotu každého dluhopisu a naběhlý (a dosud nevyplacený) úrokový výnos majiteli příslušného dluhopisu a zavazuje se mu vyplácet úrokové výnosy a splatit jmenovitou hodnotu dluhopisu v souladu s těmito emisními podmínkami a smlouvou s administrátorem.

### 5. Negativní závazek

Do doby plného splacení všech svých závazků z dluhopisů emitent nezřídí zástavní práva k zajištění svých dluhů (viz definice tohoto pojmu níže) způsobem, který by omezoval jeho práva k jeho současnému nebo budoucímu majetku nebo příjmům, pokud současně, případně před tím, nebude emitentův dluh, vyplývající z této emise dluhopisů, (a) zajištěn zástavou rovnocenně a přiměřeně nebo (b) jinak zajištěn, a to způsobem schváleným majiteli dluhopisů představujícími v souhrnu nejméně dvě třetiny celkové jmenovité hodnoty nesplacených dluhopisů.

To neplatí o zástavních právech:

(a) zajišťujících dluhy, s výjimkou dluhů uvedených níže v odstavcích (b) až (g), které svou výší nebo úhrnou částkou nepřevyšují dvacet procent (20%) z celkových aktiv emitenta v době zřízení zástavy, přičemž rozhodující je vždy stav aktiv podle posledních auditovaných finančních výkazů emitenta; nebo

(b) existujících v době pořízení majetku emitentem na takovémto pořízeném majetku; nebo

(c) zřízených k jakémukoli majetku, pokud zajišťují dluh vzniklý výlučně v souvislosti s nabytím tohoto majetku emitentem nebo použitý emitentem výlučně k jeho nabytí; nebo

(d) vzniklých ze zákona v souvislosti s obvyklou podnikatelskou činností emitenta, včetně případného zadržovacího práva a případného práva započtení banky či jiného finančního ústavu pokud takové právo vyplývá ze zákona a týká se zůstatků na běžných účtech nebo termínovaných vkladů emitenta u této banky nebo tohoto finančního ústavu; nebo

(e) zřízených na základě rozhodnutí soudu, pokud nároky třetích osob, v jejichž souvislosti bylo takové zástavní právo zřízeno, jsou popírány v dobré víře nebo po dobu odvolacího řízení podaného proti uvedenému rozhodnutí, na jehož základě bylo toto zástavní právo zřízeno; nebo

(f) zajišťujících splatný dluh, vzniklý v souvislosti s jakýmkoli projektovým financováním za předpokladu, že majetek nebo příjmy, k nimž se zástavní práva budou vztahovat jsou (i) majetkem, který je používán nebo bude používán v souvislosti s projektem, na který se toto projektové financování vztahuje nebo (ii) příjmy nebo pohledávky, které vzniknou z provozu, reklamace dodávky, nedokončení, vyvlastnění, prodeje nebo ztráty nebo poškození takového majetku. Pro účely emisních podmínek "projektové financování" znamená takové ujednání, jehož účelem je poskytnutí finančních prostředků, které mají být hlavně a z převážné části použity k profinancování projektu na pořízení, výstavbu, rekonstrukci nebo využití jakéhokoli majetku, a podle jehož podmínek osoby, poskytující tyto prostředky, souhlasí s tím, aby byl takto profinancován majetek a aby příjmy, které mají plynout z jeho užívání, provozu, ztráty nebo poškození byly hlavním zdrojem pro splácení poskytnutých finančních prostředků, pokud v době sjednání tohoto financování se dalo rozumně předpokládat, že takový projekt vytvoří dostatečné příjmy na řádné splácení převážné části jistiny a veškerých úroků dluhů vzniklých v souvislosti s uvedeným projektem; nebo

(g) zajišťujících dluhy emitenta vůči České republice v souvislosti s jakoukoli zárukou nebo podobným ručením, které Česká republika poskytne třetím stranám ve prospěch emitenta.

V těchto emisních podmínkách se "dluhem" rozumí:

- (i) částky jistin úvěrů a k nim náležejících příslušenství,
- (ii) částky získané emisí dluhových cenných papírů,
- (iii) jmenovitá hodnota, případná částka převyšující jmenovitou hodnotu při splacení a dále úrok z dluhových cenných papírů (ať již vydaných proti úhradě v penězích nebo proti jiné majetkové hodnotě) nebo
- (iv) jakékoli ručení poskytnuté emitentem za výše uvedené závazky.

## 6. Další závazek

Emitent se zavazuje, že do doby splnění všech svých platebních závazků vyplývajících z dluhopisů v souladu s těmito emisními podmínkami bez souhlasu majitelů dluhopisů představujících v souhrnu nejméně dvě třetiny celkové jmenovité hodnoty nesplacených dluhopisů nepřevede veškerý svůj obchodní majetek nebo jeho převážnou část na třetí osobu nebo osoby, aniž by tato osoba nepřistoupila (nebo tyto osoby společně a nerozdílně nepřistoupily) k závazkům vyplývajícím pro emitenta z dluhopisů. Toto ustanovení se nevztahuje na převody obchodního majetku učiněné v souvislosti s možným vyčleněním divize přenosové soustavy z ČEZ, a. s.

## 7. Úrok

Počínaje datem emise (včetně tohoto dne) až do dne 26. ledna 2006 (bez tohoto dne) jsou dluhopisy úročeny pevnou úrokovou sazbou ve výši 9,22% ročně. Počínaje 26. ledna 2006 (včetně tohoto dne) budou dluhopisy úročeny pohyblivou úrokovou sazbou. Pohyblivá roční úroková sazba bude pro příslušné výnosové období (jak definováno níže) rovna hodnotě (vyjádřené v procentech) nárůstu úhrnného indexu spotřebitelských cen v měsíci prosinci nejbližší předcházejícím první den tohoto výnosového období oproti prosinci předchozího roku oficiálně zveřejňované Českým statistickým úřadem (popřípadě jinou institucí, která by případně tento údaj oficiálně publikovala namísto Českého statistického úřadu), zvýšené o 4,20 procentního bodu. Pokud by hodnota nárůstu úhrnného indexu spotřebitelských cen podle předchozí věty nebyla pro určité výnosové období oficiálně zveřejněna dříve než třetí pracovní den před začátkem příslušného výnosového období (dále jen "den stanovení pohyblivé úrokové sazby"), vezme se za základ pro výpočet pohyblivé roční úrokové sazby pro takové výnosové období namísto hodnoty nárůstu úhrnného indexu spotřebitelských cen v měsíci prosinci, hodnota tohoto statistického ukazatele v kalendářním měsíci nejbližší předcházejícím první den příslušného výnosového období oproti témuž kalendářnímu měsíci předcházejícího roku, která bude přede dnem stanovení pohyblivé úrokové sazby pro příslušné výnosové období oficiálně zveřejněna Českým statistickým úřadem (popřípadě jinou institucí, která by případně tento údaj oficiálně publikovala namísto Českého statistického úřadu). V případě, že by pro určité výnosové období hodnota nárůstu úhrnného indexu spotřebitelských cen určená podle předchozích vět byla nižší než 0%, bude pohyblivá roční úroková sazba pro takové výnosové období rovna hodnotě (vyjádřené v procentech) PRIBOR stanovené administrátorem podle níže stanoveného postupu a zvýšené o 0,80 procentního bodu.

Výplata úrokových výnosů bude prováděna vždy k • (každý z těchto dní "den výplaty úrokového výnosu") příslušného roku zpětně, a to v souladu s článkem 9 těchto emisních podmínek. Úroky budou nabíhat počínaje • 1999 (včetně) nebo počínaje dnem výplaty úrokového výnosu (včetně), vždy do nejbližšího následujícího dne výplaty úrokového výnosu (bez tohoto dne) (každé takové období "výnosové období").

PRIBOR je úroková sazba "prodej" na pražském mezibankovním trhu depozit (PRAGUE INTERBANK OFFERED RATE) publikovaná Českou národní bankou na straně PRBO informačního servisu Reuters (popř. na příslušné straně jiného obecně uznávaného informačního servisu) kolem 11. hodiny v den stanovení pohyblivé úrokové sazby pro depozita se splatností 12 měsíců. Pokud by pro příslušné výnosové období nebylo lze stanovit příslušný PRIBOR podle předchozí věty, požádá administrátor pět předních renomovaných bank aktivních na pražském mezibankovním trhu depozit (dohromady "referenční banky") o poskytnutí jejich kotací ročních úrokových sazeb, za nichž nabízejí korunová depozita se splatností 12 měsíců předním renomovaným bankám na pražském mezibankovním trhu v den stanovení pohyblivé úrokové sazby. PRIBOR pak bude aritmetickým průměrem kotací referenčních bank, přičemž nejvyšší a nejnižší nabídka se nebudou brát v potaz.

Roční úroková sazba vyjádřená v procentech pro jakékoli výnosové období bude zaokrouhlena na celé setiny procenta dolů a bude majitelům dluhopisů oznámena administrátorem v souladu s článkem 15 těchto emisních podmínek.

Dluhopisy přestanou být úročeny dnem jejich splatnosti nebo dnem předčasného splacení dluhopisů, ledaže by po splnění všech náležitostí bylo splacení dlužné částky emitentem neoprávněně zadrženo nebo odmítnuto. V takovém případě bude nadále nabíhat úrok při shora uvedené úrokové sazbě až do (a) dne, kdy majitelům dluhopisů nebo jejich zástupcům budou vyplaceny veškeré k tomu dni splatné částky dluhopisů s příslušenstvím nebo (b) sedmého dne poté, kdy administrátor oznámí majitelům dluhopisů, že obdržel veškeré částky splatné v souvislosti s dluhopisy, ledaže by po tomto oznámení došlo k dalšímu prodloužení v platbách, a to podle toho, která z výše uvedených skutečností nastane dříve.

Úrokový výnos z dluhopisu za jakékoli období bude určen vždy jako násobek příslušné úrokové sazby, jmenovité hodnoty dluhopisu a skutečného počtu dní v takovém období, vydělený číslem 360 a zaokrouhlený na celé haléře.

## **8. Splacení a odkoupení**

### *a) Konečné splacení*

Pokud nedojde k předčasnému splacení nebo k odkoupení a zrušení dluhopisů emitentem, způsobem stanoveným níže, bude jmenovitá hodnota dluhopisů splacena dne • 2014, a to v souladu s článkem 9 těchto emisních podmínek.

### *b) Odkoupení dluhopisů*

Emitent je oprávněn dluhopisy kdykoliv odkupovat na volném trhu nebo jinak za jakoukoli cenu.

### *c) Zrušení dluhopisů*

Veškeré dluhopisy předčasně splacené nebo odkoupené v souladu s ustanovením tohoto článku 8 musejí být zrušeny a nesmějí být reemitovány.

### *d) Domněnka splacení*

V případě, že emitent v souladu se smlouvou s administrátorem uhradí administrátorovi celou částku jmenovité hodnoty a naběhlých úroků splatnou v souvislosti se splacením dluhopisů ve smyslu ustanovení článků 7, 8 (a) a 11 emisních podmínek a v souladu se smlouvou s administrátorem, všechny závazky emitenta z dluhopisů budou pro účely článku 5 těchto emisních podmínek považovány za plně splacené ke dni připsání příslušných částek na příslušný účet administrátora.

## **9. Platby**

(a) Emitent se zavazuje vyplácet úrokové výnosy a splatit jmenovitou hodnotu dluhopisů výlučně v českých korunách. Úrokové výnosy budou vypláceny a jmenovitá hodnota dluhopisů bude splacena majitelům dluhopisů v souladu s daňovými, devizovými a jinými příslušnými právními předpisy České republiky.

(b) Výplaty úrokových výnosů a splacení jmenovité hodnoty dluhopisů budou prováděny k datům uvedeným v těchto emisních podmínkách (každý takový den "den výplaty"), a to prostřednictvím administrátora. Případně-li den výplaty na jiný než pracovní den, vznikne emitentovi povinnost zaplatit předmětné částky v nejbližší následující pracovní den aniž by byl povinen platit úrok nebo jakékoli jiné dodatečné částky za takový časový posun. Pro účel těchto emisních podmínek se za pracovní den považuje den, kdy jsou běžně otevřeny banky v České republice.

(c) Úrokové výnosy budou vypláceny osobám, které budou registrovány jako majitelé dluhopisů ve Středisku, ke konci kalendářního dne (dále jen "rozhodný den"), který předchází o jeden měsíc příslušnému dnu výplaty úrokového výnosu (dále jen "oprávněná osoba"). Datum ex-kupón je den bezprostředně následující po rozhodném dnu. Pro účely určení příjemce úrokového výnosu nebudou emitent ani administrátor přihlížet k převodům dluhopisů učiněným počínaje kalendářním dnem, na který připadá datum ex-kupón týkající se takové platby, včetně tohoto dne.



Jmenovitá hodnota dluhopisů bude vyplácena osobám, které budou registrovány jako majitelé dluhopisů ve Středisku, ke konci kalendářního dne (také "rozhodný den"), který předchází o jeden měsíc datu splacení dluhopisů (každá taková osoba také jen "oprávněná osoba"). Pro účely určení příjemce jmenovité hodnoty dluhopisů nebudou emitent ani administrátor přihlížet k převodům dluhopisů učiněným počínaje dnem bezprostředně následujícím po rozhodném dnu. Převody všech dluhopisů budou podle příslušných právních předpisů pozastaveny po dobu, po kterou nebude přihlíženo k převodům dluhopisů před výplatou jmenovité hodnoty dluhopisů.

(d) Administrátor bude provádět platby oprávněným osobám bezhotovostním převodem na jejich účet vedený u banky v České republice podle instrukce, kterou příslušná oprávněná osoba sdělí administrátorovi nejpozději 5 pracovních dnů přede dnem výplaty. Instrukce bude mít formu podepsaného písemného prohlášení, s notářsky ověřeným podpisem nebo podpisy (v případě listin ověřených v cizině též s připojeným vyšším ověřením), které bude obsahovat dostatečnou informaci o výše zmíněném účtu umožňující administrátorovi platbu provést, přičemž administrátor bude oprávněn vyžadovat dostatečně uspokojivý důkaz, že signatář instrukce je oprávněn jednat jménem oprávněné osoby. V tomto ohledu bude administrátor zejména oprávněn požadovat (i) předložení plné moci v případě, že oprávněná osoba bude zastupována a (ii) dodatečné potvrzení instrukce od oprávněné osoby. Bez ohledu na toto své oprávnění nebudou administrátor ani emitent prověřovat správnost takových instrukcí a neponesou žádnou odpovědnost za škody způsobené prodlením oprávněné osoby s doručením instrukce ani nesprávností či jinou vadou takové instrukce.

(e) Emitent a administrátor jsou oprávněni rozhodnout o změně způsobu provádění plateb v souladu s ustanovením článku 14 emisních podmínek. Toto rozhodnutí bude majitelům dluhopisů oznámeno v souladu s článkem 15 emisních podmínek.

## 10. Zdanění

Splacení jmenovité hodnoty a vyplacení úrokových výnosů z dluhopisů budou prováděny bez srážky daní případně poplatků jakéhokoli druhu, ledaže taková srážka bude vyžadována zákony České republiky účinnými v den výplaty. Bude-li jakákoli taková srážka daní nebo poplatků vyžadována zákony České republiky účinnými v den výplaty, nebude emitent povinen hradit majitelům dluhopisů žádné další částky jako náhradu těchto srážek daní nebo poplatků.

## 11. Neplnění závazků

Pokud dojde k některému z následujících případů a taková situace bude trvat:

### a) Neplacení

déle než 14 dnů po dni splatnosti nebude vyplacena jakákoli část jmenovité hodnoty nebo úrokového výnosu vyplývající z dluhopisů, nebo

### b) Porušení jiných závazků

emitent nesplní nebo nedodrží jakýkoli jiný svůj závazek v souvislosti s dluhopisy podle emisních podmínek nebo smlouvy s administrátorem a takové porušení zůstane nenapraveno déle než 45 dní ode dne, kdy byl emitent na tuto skutečnost písemně upozorněn kterýmkoli majitelem dluhopisu dopisem doručeným emitentovi nebo administrátorovi do místa určené provozovny, nebo

### c) Neplnění ostatních závazků emitenta

(i) jakýkoli dluh emitenta (vyjma závazků vyplývajících z obchodního styku emitenta) v souhrnné částce přesahující 300 milionů Kč (nebo ekvivalent této hodnoty v jakékoli jiné měně) nebude uhrazen emitentem v okamžiku, kdy se stane splatným, a zůstane neuhrazen i po uplynutí případné odkladné lhůty pro plnění, která byla původně stanovena anebo (ii) jakýkoli takový dluh je prohlášen za splatný před původním datem splatnosti jinak než na základě volby emitenta nebo (za předpokladu, že nenastal případ neplnění závazků, jakkoli označený) na základě volby věřitele, nebo

### d) Platební neschopnost

(i) emitent podá návrh na prohlášení konkursu ohledně svého majetku, požádá soud o povolení ochranné lhůty nebo navrhne vyrovnání, (ii) na majetek emitenta je soudem České republiky prohlášen konkurs, (iii) návrh na prohlášení konkursu na majetek emitenta je soudem České republiky zamítnut pouze z toho důvodu, že emitentův majetek nepokrývá ani náklady a výdaje spojené s konkursním řízením, nebo

### e) Likvidace

bude vydáno pravomocné rozhodnutí soudu České republiky nebo přijato usnesení valné hromady emitenta o zrušení emitenta s likvidací, nebo

#### *f) Ukončení podnikání*

emitent přestane podnikat nebo přestane být oprávněn podnikat ve výrobě nebo prodeji elektřiny;

pak: (i) v případě odstavců (a), (d) a (e) a (f) může majitel dluhopisu dle své úvahy písemným oznámením doručeným emitentovi nebo administrátorovi do místa určené provozovny požádat o splacení jmenovité hodnoty dluhopisů a úroku narostlého ke dni tohoto splacení, (ii) v případě odstavců (b) a (c) mohou majitelé dluhopisů představujících alespoň jednu čtvrtinu celkové jmenovité hodnoty dluhopisů, které dosud nebyly splaceny, prohlásit všechny nesplacené dluhopisy za okamžitě splatné a požadovat vyplacení jejich jmenovité hodnoty spolu s narostlým úrokem ke dni splacení, a to doručením písemného oznámení v tomto smyslu emitentovi nebo administrátorovi do místa určené provozovny. Rozhodnutí o okamžité splatnosti dluhopisů majitelem dle bodu (i) tohoto odstavce může být tímto majitelem dluhopisů zrušeno ve vztahu k jeho dluhopisům. Dluhopisy, jichž se oznámení učiněné podle bodu (i) tohoto odstavce týká, respektive všechny dluhopisy v případě oznámení podle bodu (ii) tohoto odstavce, se stávají splatnými okamžikem doručení uvedených oznámení emitentovi, ledaže by příslušné neplnění závazků bylo emitentem odstraněno dříve, než obdrží oznámení o předčasné splatnosti příslušných dluhopisů nebo že by takové oznámení bylo dodatečně zrušeno. Rozhodnutí o okamžité splatnosti dluhopisů majitelem dle bodu (i) tohoto odstavce může být tímto majitelem dluhopisů zrušeno ve vztahu k dluhopisům, jichž se takové oznámení týká, pokud již nedošlo k výplatě či poukázání příslušných dlužných částek tomuto majiteli. Rozhodnutí o okamžité splatnosti dle bodu (ii) tohoto odstavce může být kterýmkoli majitelem dluhopisů zrušeno ve vztahu k jeho dluhopisům písemným oznámením tohoto majitele doručeným emitentovi nebo administrátorovi do místa určené provozovny dříve než dojde k výplatě či poukázání dlužných částek tomuto majiteli a alespoň 3 dny před dnem původně požadovaného splacení.

#### **12. Promlčení**

Práva z dluhopisů se promlčují uplynutím 10 let ode dne jejich splatnosti.

#### **13. Administrátor**

Administrátor a jeho určená provozovna ("určená provozovna") jsou:

Citibank a.s.  
WWSS operation  
Evropská 178  
166 40 Praha 6

Emitent si vyhrazuje právo kdykoli změnit nebo odvolat administrátora a jmenovat jiného administrátora. Administrátor je v souladu se smlouvou s administrátorem oprávněn změnit určenou provozovnu. Oznámení o změně administrátora a určené provozovny administrátora budou majitelům dluhopisů sdělena v souladu s článkem 15 emisních podmínek.

#### **14. Změny a vzdání se nároků**

Emitent a administrátor se mohou bez souhlasu majitelů dluhopisů dohodnout na (a) jakékoli změně kteréhokoli ustanovení smlouvy s administrátorem, pokud jde výlučně o změnu formální, vedlejší nebo technické povahy nebo je-li provedena k opravě zřejmého omylu, a (b) jakékoli jiné změně a vzdání se nároků z jakéhokoli porušení některého z článků smlouvy s administrátorem, které podle rozumného názoru emitenta a administrátora nepoškodí zájmy majitelů dluhopisů.

#### **15. Oznámení**

Jakékoli oznámení majitelům dluhopisů bude platné, pokud bude uveřejněno v českém jazyce v deníku celostátního rozsahu v České republice. Za datum každého takového oznámení se bude považovat datum prvního uveřejnění.

#### **16. Rozhodné právo, jazyk**

Práva a povinnosti vyplývající z dluhopisů se budou řídit a vykládat v souladu s právem České republiky. Tyto emisní podmínky mohou být přeloženy do angličtiny, případně i do dalších jazyků. V takovém případě, pokud dojde k rozporu mezi různými jazykovými verzemi, bude rozhodující verze česká.

## EMISE, NÁKUP A PŘEVOD DLUHOPISŮ

Dluhopisy budou emitovány, spravovány, převáděny a registrovány výlučně v zaknihované podobě a to, ke dni tohoto prospektu, ve Středisku cenných papírů s registrovaným sídlem Praha 1, Rybná 14, Česká republika (“Středisko cenných papírů”).

Středisko cenných papírů je právnická osoba, založená Ministerstvem financí ČR na základě zákona č. 591/1992 Sb. o cenných papírech, ve znění pozdějších úprav, a zákona č. 576/1990 Sb. o pravidlech hospodaření s rozpočtovými prostředky České republiky a obcí v České republice, ve znění pozdějších úprav. Podle těchto zákonů vede Středisko cenných papírů zákonou evidenci zaknihovaných cenných papírů v České republice.

Podle zákona o cenných papírech je majitelem zaknihovaného cenného papíru emitovaného ve Středisku cenných papírů fyzická nebo právnická osoba, na jejímž účtu ve Středisku cenných papírů je zaknihovaný cenný papír evidován. Fyzická nebo právnická osoba hodlající nabýt zaknihovaný cenný papír v České republice si musí otevřít účet u Střediska cenných papírů (“účet”). Otevření účtu jednotlivcem nebo právnickou osobou je upraveno platnými pravidly Střediska cenných papírů.

Na základě zákona o cenných papírech a smlouvě o registraci dluhopisů, uzavřené mezi emitentem a Střediskem cenných papírů nejpozději dne 25. ledna 1999, vydá emitent Středisku cenných papírů pokyn k registraci příslušného počtu dluhopisů upsaných aranžérem na příslušný účet aranžéra ve Středisku cenných papírů. Každý následný převod dluhopisů bude proveden v souladu se zákonem o cenných papírech a platnými pravidly Střediska cenných papírů.

V současnosti platná pravidla Střediska cenných papírů požadují, aby spolu s žádostí o otevření účtu zahraniční právnická osoba předložila mezi jinými doklady výpis z obchodního rejstříku za tuto právnickou osobu, nebo výpis jiného úřadu příslušné země sídla této zahraniční právnické osoby, který prokazuje existenci této právnické osoby a uvádí osobu oprávněnou jednat jejím jménem. V případě zahraničních fyzických osob vyžaduje Středisko cenných papírů identifikaci této osoby. Doklady vystavené úřady některých zemí musí být pro tento účel opatřeny vyšším ověřením.

**Výše uvedený popis Střediska cenných papírů a jeho pravidel představuje shrnutí určitých aspektů týkajících se emise, nákupu a převodu dluhopisů a investor se na něj nemůže spoléhat jako na záruku nebo prohlášení v tom smyslu, že případnému investorovi bude Střediskem cenných papírů povoleno otevření účtu pro účel zakoupení dluhopisů. Investoři mají sami odpovědnost řádně se informovat o pravidlech Střediska cenných papírů, která mohou být občas upravována.**

**Otevření a vedení účtu, registrace dluhopisů na těchto účtech, jakož i převod dluhopisů jsou výlučnou odpovědností držitelů dluhopisů nebo případných zájemců o jejich koupi. Ani emitent ani aranžér neponesou žádnou odpovědnost, pokud si investor nebude moci otevřít účet ve Středisku cenných papírů nebo provést transakce na tomto účtu.**

**Ani emitent ani aranžér nenesou odpovědnost za žádný úkon ani opomenutí ze strany Střediska cenných papírů, za změny nebo úpravy právního postavení tohoto subjektu nebo zákonů a předpisů, podle kterých pracuje.**

## **ÚČEL EMISE**

Čistý výtěžek z této emise dluhopisů bude emitentem použit ke splacení jeho předchozí emise dluhopisů na domácím trhu.

## VYBRANÉ RIZIKOVÉ FAKTORY TÝKAJÍCÍ SE EMITENTA

*Zájemce o koupi dluhopisu by se měl podrobně seznámit s tímto prospektem jako celkem. Zájemce by měl, kromě jiného, zvážit informace poskytnuté v této kapitole.*

*Stabilita České republiky.* Na základě výsledků předčasných voleb do poslanecké sněmovny v červnu 1998, které následovaly po vládní krizi v listopadu 1997, byla ustavena menšinová vláda sestavená Českou stranou sociálně demokratickou ("ČSSD"). Strany, které získaly ve volbách nejvíce hlasů, ČSSD a Občanská demokratická strana ("ODS"), uzavřely tzv. "opoziční smlouvu", která má zajistit určitou stabilitu politického vývoje. Není přitom zřejmé, jak dlouho tato smlouva zůstane v platnosti, protože mezi ČSSD a ODS existují názorové rozdíly na řešení jednotlivých, především ekonomických, problémů. Nelze proto vyloučit změny v současné vládě, vznik nové vlády nebo předčasné parlamentní volby. Všechny tyto skutečnosti by mohly mít nepříznivý dopad na celkovou stabilitu v České republice a následně na hospodářskou a finanční situaci emitenta.

Oproti ekonomickému růstu v letech 1994 až 1997 v roce 1998 zaznamenala česká ekonomika významný pokles. Přes snahu vlády o zastavení recese a obnovení ekonomického růstu nelze vyloučit, že hospodářský pokles bude pokračovat a že se celková ekonomická situace v České republice bude nadále zhoršovat, což by mohlo mít nepříznivý dopad na hospodářskou a finanční situaci emitenta.

*Jaderná elektrárna Temelín.* V srpnu 1998 vláda České republiky potvrdila svůj záměr nechat posoudit dostavbu jaderné elektrárny Temelín nezávislou komisí expertů, kteří mají prověřit mj. dosud vynaložené a očekávané náklady, způsob financování stavby, uzavřené dodavatelské smlouvy, rizika ohrožující dostavbu, sociální dopady a alternativní řešení zásobování elektřinou. Předpokládá se, že konečné rozhodnutí o Temelínu by vláda měla přijmout v první polovině příštího roku. Jako ekonomický podklad by jí měly sloužit závěry této komise (kterými vláda ale není vázána) a v otázce bezpečnosti pak kontrolní zprávy Státního úřadu pro jadernou bezpečnost (dále jen "SÚJB"). Nelze vyloučit ani rozhodnutí vlády výstavbu elektrárny zastavit, což by mohlo mít nepříznivý dopad na plánovanou výrobní kapacitu emitenta a na jeho hospodářskou a finanční situaci.

*Fond národního majetku a vlastnické vztahy.* Fond národního majetku České republiky ("FNM"), který je pod přímou státní kontrolou, drží 67,57% akcií emitenta. FNM zároveň drží významné majetkové podíly v některých emitentových dodavatelích, včetně českých dodavatelů uhlí, a v nejvýznamnějších odběratelích emitenta - rozvodných energetických společnostech ("REAS"). Nelze spolehlivě určit, v jakém rozsahu a kdy dojde k privatizaci majetkových účastí, které FNM drží, je ovšem možné, že v důsledku změn v akcionářské struktuře dojde i ke změnám ve vztazích mezi emitentem a jednotlivými rozvodnými společnostmi.

*Regulace cen.* V České republice jsou ceny elektrické energie regulované. Jsou vyhlášovány závaznými cenovými výměry Ministerstva financí České republiky jako ceny maximální a v této výši jsou jednotné na celém území republiky. Ceny pro domácnosti jsou i nadále nižší než ceny pro ostatní odběratele (průmysl a komerční sféru) a jsou pod spodní hranicí cenového rozpětí v západních zemích. Vláda zatím žádný pevný harmonogram zvyšování cen elektřiny pro domácnosti nevydala a pouze oznámila, že deformace cen by měly být postupně odstraněny do roku 2002. Nelze vyloučit, že spolu s inflací neporostou vstupní náklady emitenta. Pokud by současně nepostupovala deregulace a ceny, za které emitent prodává elektrickou energii, se odpovídající měrou nezvyšovaly, měl by takový růst nákladů nepříznivý dopad na hospodářskou a finanční situaci emitenta.

*Přenosová soustava.* Valná hromada emitenta uložila dne 8. června 1998 představenstvu vyčlenit divizi přenosové soustavy do samostatné společnosti, ve které bude mít emitent stoprocentní majetkový podíl, a zajistit funkčnost této nové společnosti od 1. ledna 1999. Proto dne 20. srpna 1998 byla založena a dne 16. října 1998 vznikla společnost s obchodním jménem ČEPS, a.s. V průběhu roku 1999 bude postupně naplněna vkladem majetku určeného k přenosu elektrické energie. Riziko pro hospodářskou a finanční situaci emitenta nevyplývá ze skutečnosti vzniku této společnosti, neboť jde o stoprocentní dceřinou společnost, ale možné riziko by se mohlo objevit, pokud by emitent z rozhodnutí majoritního vlastníka (FNM) ztratil nad společností ČEPS, a.s. kontrolu bez předem stanovených pravidel nebo na základě pravidel, která nemusejí být výhodná pro emitenta.

## ZÁKLADNÍ ÚDAJE O EMITENTOVĚ

### Obchodní jméno, sídlo, právní forma

Obchodní jméno : ČEZ, a. s.  
Sídlo: 111 48 Praha 1, Jungmannova 29  
IČO: 45274649  
Právní forma: akciová společnost  
Datum vzniku: 6. května 1992, zřízena na dobu neurčitou

### Historie a vznik emitenta

Akciová společnost ČEZ, a. s., vznikla dne 6. května 1992 zápisem do obchodního rejstříku. Byla založena vyčleněním ze státního podniku České energetické závody, ve kterém byla soustředěna převážná část české energetiky, zejména výroba elektřiny a tepla a přenos a distribuce elektřiny.

Státní podnik České energetické závody prošel v období dvou let před vznikem akciové společnosti ČEZ několika organizačními změnami. K 1. červenci 1990 došlo k oddělení distribuce a zásobování konečných uživatelů elektřinou v České republice od výroby elektrické energie a provozování vysokonapěťové přenosové soustavy, která zůstala přičleněna k Českým energetickým závodům, s.p. Vzniklo osm nových regionálních energetických distribučních podniků ve formě státních podniků, které se v průběhu r. 1993 transformovaly v REAS a část jejich akcií byla nabízena ve druhé vlně kupónové privatizace.

K 1. lednu 1992 a 30. dubnu 1992 byly vyděleny z Českých energetických závodů, s.p., některé další organizační jednotky jako např. místní teplárny, které dodávají páru a horkou vodu městům a obcím v České republice a vyrábějí v určitém rozsahu i elektřinu, dále Elektrárny Opatovice, a.s., a některé energetické stavební a opravárenské závody.

### Předmět podnikání emitenta

Hlavním předmětem podnikání emitenta je výroba, přenos, prodej, dovoz a vývoz elektřiny. Emitent provozuje 34 elektráren, z nichž je 18 uhelných, 15 vodních (akumulačních a přečerpávacích) a jedna jaderná.

Všechny elektrárny provozované emitentem jsou umístěny v České republice. Emitent je rovněž vlastníkem a provozovatelem přibližně 4 590 km vedení v České republice s napětím 220 - 400 kV a transformátorů, které transformují elektřinu na napětí 110 kV.

Celková instalovaná kapacita výrobních zařízení emitenta k 30. září 1998 činila 10 949 MW. V roce 1997 bylo emitentem vyrobeno celkem 48 008 GWh elektrické energie, z čehož 95% bylo prodáno v České republice. Za první tři čtvrtletí roku 1998 emitent vyrobil celkem 34 914 GWh elektrické energie. Z toho 70,2% elektřiny bylo vyrobeno v uhelných elektrárnách, 27,2% v jaderné elektrárně a 2,6% ve vodních elektrárnách.

Sekundární aktivity emitenta jsou zaměřeny mj. na výrobu, distribuci a prodej tepla a na využívání produktů ze spalování.

Mezi terciární podnikatelské činnosti patří vývojové, projekční a inženýrské činnosti k podpoře hlavních podnikatelských aktivit a také navrhování a realizace projektů zaměřených na úspory energie. Tyto obchodní činnosti vhodně doplňují hlavní podnikatelské aktivity. Podnikání v těchto oblastech umožňuje efektivní využití zařízení a zhodnocuje know-how a zkušenosti emitenta též formou konzultačních služeb nebo podnikáním v oblasti alternativních zdrojů energie.

### Spotřeba elektrické energie

Spotřeba elektrické energie v České republice rostla plynule v letech 1980 až 1989 průměrným tempem 3% ročně. V letech 1990 až 1993 spotřeba postupně klesala až na úroveň 90% spotřeby r. 1989, zejména vlivem poklesu spotřeby v průmyslu v souvislosti s transformací hospodářství. Od roku 1994 celková spotřeba elektrické energie v České republice opět začala stoupat především vlivem klimatických podmínek a cenové politiky. Tento trend se v roce 1997 zastavil. Hrubá spotřeba elektřiny (výroba upravená o saldo dovozu a vývozu) klesla v roce 1997 o 1,3% oproti roku 1996 ve srovnání s nárůstem o 4,9% v roce 1996 oproti roku 1995.

V roce 1998 očekává emitent další pokles poptávky oproti roku 1997 asi o 2,0%, způsobený především poklesem poptávky po elektrické energii u obyvatelstva vlivem klimatických podmínek a cenové politiky.

## Kapitalizace

Následující souhrnná tabulka ukazuje, podle českých účetních předpisů, auditorem ověřenou výši vlastního jmění a zadlužení emitenta k 31. prosinci 1995, 31. prosinci 1996, k 31. prosinci 1997 a auditorem neověřenou výši vlastního jmění a zadlužení k 30. září 1998. Číselné údaje v tabulce jsou zaokrouhleny na celé tisíce Kč.

<b><u>Vlastní jmění</u></b>	<b>k 31.12.1995</b>	<b>k 31.12.1996</b>	<b>k 31.12.1997</b>	<b>k 30.9.1998</b>
	<b><u>tis. Kč</u></b>	<b><u>tis. Kč</u></b>	<b><u>tis. Kč</u></b>	<b><u>tis. Kč</u></b>
Základní jmění	59 131 178	59 155 687	59 194 942	59 208 846
Kapitálové fondy	1 208 299	1 299 516	1 300 235	1 606 257
Fondy ze zisku	7 135 954	7 549 485	7 936 678	8 085 062
Hospodářský výsledek minulých let	14 754 336	22 284 939	29 607 794	32 731 647
Hospodářský výsledek běžného účetního období	<u>8 063 793</u>	<u>7 847 600</u>	<u>3 367 214</u>	<u>5 646 371</u>
<b>Vlastní jmění celkem</b>	<b><u>90 293 560</u></b>	<b><u>98 137 227</u></b>	<b><u>101 406 863</u></b>	<b><u>107 278 183</u></b>
<b><u>Zadlužení</u></b>				
Dlouhodobé bankovní úvěry	7 287 413	10 164 704	14 615 006	14 511 670
Krátkodobé bankovní úvěry a finanční výpomoci	9 815 430	11 215 678	6 705 901	8 244 231
Emitované dluhopisy a ostatní dlouhodobé závazky	<u>15 317 919</u>	<u>18 383 699</u>	<u>25 074 035</u>	<u>24 280 044</u>
<b>Zadlužení celkem</b>	<b><u>32 420 762</u></b>	<b><u>39 764 081</u></b>	<b><u>46 394 942</u></b>	<b><u>47 035 945</u></b>
<b>Celková kapitalizace</b>	<b><u>122 714 322</u></b>	<b><u>137 901 308</u></b>	<b><u>147 801 805</u></b>	<b><u>154 314 128</u></b>

### Základní jmění a struktura akcionářů

Základní jmění emitenta zapsané v obchodním rejstříku k 27. říjnu 1998 činí 59 194 942 100 Kč a je rozděleno na 591 949 421 ks akcií o jmenovité hodnotě 100 Kč (dále jen "základní jmění").

Základní jmění vykázané k 1.1.1998 ve výši 59 194 942 100 Kč, (z toho 59 144 029 100 Kč zapsáno v obchodním rejstříku), se za období leden až září 1998 zvýšilo o 13 904 000 Kč na hodnotu 59 208 846 100 Kč k 30.9.1998. Jednalo se zvýšení základního jmění, o kterém rozhodlo představenstvo emitenta, a to ve výši nepeněžitého vkladu FNM na základě privatizačních projektů. Tato skutečnost zatím není zapsána v obchodním rejstříku.

Následující tabulka podává přehled o struktuře akcionářů emitenta podle údajů ze Střediska cenných papírů ke dni 30. prosince 1998, kdy počet akcionářů ČEZ, a. s., činil 169 170.

#### Struktura akcionářů emitenta

	Podíl na základním jmění v procentech
Fond národního majetku České republiky	67,57
Restituční investiční fond ČR, a.s.	0,84
Ostatní právnické osoby	28,60
<b>Právnické osoby celkem</b>	<b>97,01</b>
z toho: domácí	73,26
zahraniční	23,75
<b>Fyzické osoby celkem</b>	<b>2,99</b>
z toho: domácí	2,83
zahraniční	0,16
<b>Celkem</b>	<b>100,00</b>

Pouze FNM vlastní jako jediný jednotlivý akcionář více než 10% základního jmění emitenta.

FNM je právnickou osobou založenou podle zvláštního zákona České republiky, podléhá parlamentu České republiky a je řízen prezidentem, jehož členové jsou jmenováni parlamentem. FNM byl založen 24. května 1991 mj. za účelem držení akcií společností, u nichž se předpokládal úplný nebo částečný prodej nebo rozdělení investorům v rámci kupónové privatizace.

Podíl vyšší než 1% základního jmění emitenta vlastní 3 zahraniční právnické osoby a 1 česká právnická osoba.

Podíl zahraničních osob na majetku ČEZ, a. s., ke dni 30.12.1998 činil 23,91%.

V roce 1998 nebyly akcionářům ČEZ, a. s., vyplaceny žádné dividendy.



## Majetková účast emitenta v jiných společnostech

Hodnota části finančních investic emitenta, spočívající v majetkových účastech na jiných obchodních společnostech a oceněná cenou pořízení jejich akcií a obchodních podílů k 30. září 1998 představovala 5 076 629 tis. Kč, což odpovídalo přibližně 4,73% vlastního jmění emitenta.

Není vyloučena realizace záměru emitenta nabýt v budoucnosti ze strategických důvodů minoritní podíl na hlavním dodavateli technologie jaderné elektrárny Temelín. Tento záměr však doposud nebyl realizován.

Následující tabulka podává přehled o majetkové účasti emitenta v jiných společnostech ke dni 30. září 1998.

### Majetková účast emitenta v jiných společnostech k 30. září 1998

<b>Společnost</b>	<b>Základní jmění tis. Kč</b>	<b>Podíl emitenta %</b>
<i>s rozhodujícím vlivem emitenta:</i>		
Hotel Dlouhé Stráně, s.r.o.	9 720	100,00
ČEZ ENERGOSERVIS, spol. s r.o.	6 032	100,00
HYDROČEZ, a.s.	449 798	100,00
ČEZ Finance B.V. (Nizozemí)	647	100,00
KOTOUČ ŠTRAMBERK, spol. s r.o.	509 305	100,00
Energetické opravy, a.s.	40 000	100,00
ČEPS, a.s.	1 000	100,00
Vzdělávací středisko Kostínek, s.r.o.	1 580	88,60
I & C Ergo, s.r.o.	10 000	66,00
Lomy Mořina, spol. s r.o.	333 000	51,00
SIGMA-ENERGO s.r.o.	4 014	51,00
<i>s podstatným vlivem emitenta:</i>		
GAPROM, s.r.o.	12 000	50,00
TERRAFIX ČR, s.r.o. (dříve RHENIPAL ČR s.r.o.)	5 000	49,00
Výcvikové středisko energetiky s.r.o.	966	49,00
KNAUF POČERADY, spol. s r.o.	452 352	40,00
Severočeské doly, a.s.	8 834 387	35,90
CINEKO spol. s r.o., v likvidaci	3 000	35,00
INTESCO CZ, spol. s r.o., v likvidaci	7 000	35,00
ESE, s.r.o.	500	34,00
VLTAVOTÝNSKÁ TEPLÁRENSKÁ a.s.	58 820	34,00
ORGREZ SC, a.s.	7 722	33,33
Energotrans, a.s.	511 000	29,35
Ústav jaderného výzkumu Řež, a.s.	464 139	26,90
<i>ostatní:</i>		
Škoda - ÚJP, Praha, a.s.	6 000	10,83
Penzijní fond Energie, a.s. (do 30. 9. 1998)*	60 000	17,33

\*/ Od 1. 10. 1998 penzijní fond Winterthur se základním jměním 142 436 000 Kč, podíl emitenta 6,06 %.

### **Průmyslové a duševní vlastnictví**

S výjimkou, jak je uvedeno níže, emitent nemá žádné vlastní nebo smluvně nabyté patenty ani licence na předměty duševního vlastnictví, které mají zásadní význam pro podnikání emitenta.

Emitent zajistil právní provedení znaleckého posudku na ocenění kmenové ochranné známky ČEZ, a. s., kterou je logo společnosti. Tato ochranná známka je zapsána od 26. 6. 1997 v rejstříku ochranných známek Úřadu průmyslového vlastnictví pod č. 200 831 a její hodnota je vyčíslena na částku 437 122 000 Kč.

## PŘEHLED PODNIKÁNÍ EMITENTA

### Výroba elektrické energie

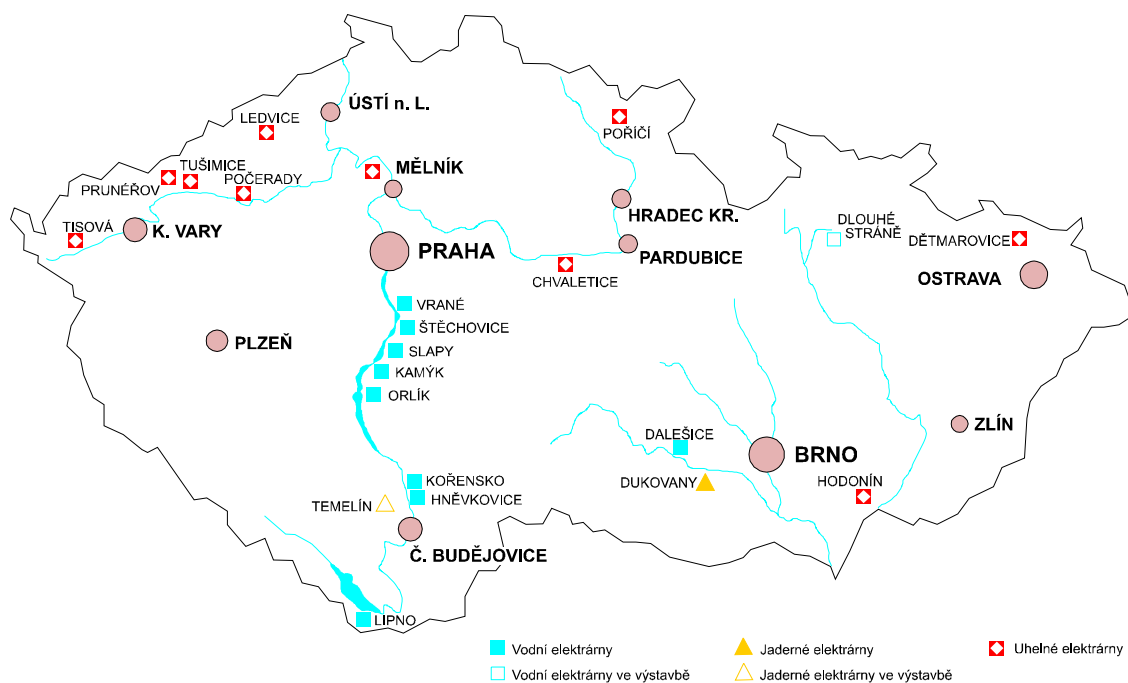
Emitent provozuje celkem 34 elektráren, z nichž je 18 uhelných, jedna jaderná a 15 vodních (akumulačních a přečerpávacích). Převážná většina elektráren má více nezávislých výrobních bloků. Ve výstavbě je druhá jaderná elektrárna, která se staví v lokalitě Temelín v jižních Čechách.

Emitent vyrobil za tři čtvrtletí roku 1998 celkem 34 914 GWh elektrické energie. V roce 1997 bylo emitentem vyrobeno celkem 48 008 GWh, z čehož bylo 95 % prodáno v České republice. Niže uvedená tabulka podává přehled o instalovaném výkonu a struktuře výroby elektrické energie v r. 1998.

**Instalovaný výkon výrobních zařízení emitenta a výroba elektrické energie  
k 30. září 1998**

	<u>Instalovaný výkon MW</u>	<u>Instalovaný výkon %</u>	<u>Výroba elektřiny GWh</u>	<u>Celková výroba %</u>
Uhelné elektrárny	7 317,30	66,8	24 537	70,2
Jaderná elektrárna	1 760,00	16,1	9 481	27,2
Vodní elektrárny	<u>1 871,78</u>	<u>17,1</u>	<u>896</u>	<u>2,6</u>
<b>Celkem</b>	<b><u>10 949,08</u></b>	<b><u>100,00</u></b>	<b><u>34 914</u></b>	<b><u>100,00</u></b>

### Elektrárny ČEZ, a. s.



## Výroba elektřiny z uhlí

V r. 1998 vyrobily uhelné elektrárny emitenta 33 344,5 GWh elektrické energie. Uhelné elektrárny provozované emitentem jsou různého stáří, přičemž veškerá výrobní zařízení procházejí pravidelným cyklem běžných a generálních oprav a některé jejich části byly zcela rekonstruovány a modernizovány a většina z nich je již provozována s odsiřovacími jednotkami. Od 1.1.1999 všechny provozované bloky uhelných elektráren odpovídají požadavkům zákona o ochraně ovzduší. Následující tabulka podává přehled o instalovaném výkonu, druhu paliva a zahájení provozu jednotlivých uhelných elektráren provozovaných emitentem.

### Uhelné elektrárny provozované emitentem k 30.září 1998

	<b>Instalovaný výkon bloků v roce 1998 MW</b>	<b>Druh paliva</b>	<b>Zahájení provozu</b>
1. Prunéřov I	4 x 110	hnědé uhlí	1967-1968
2. Prunéřov II	5 x 210	hnědé uhlí	1981-1982
3. Tušimice I <sup>*/</sup>	3 x 110	hnědé uhlí	1963-1964
4. Tušimice II	4 x 200	hnědé uhlí	1974-1975
5. Mělník II <sup>**/</sup>	4 x 110	hnědé uhlí	1971
6. Mělník III	1 x 500	hnědé uhlí	1981
7. Tisová I	2 x 50	hnědé uhlí	1959
	2 x 55	hnědé uhlí	1959
	1 x 12	hnědé uhlí	1960
8. Tisová II	1 x 100	hnědé uhlí	1961
9. Hodonín	1 x 55	lignit	1958
	1 x 50	lignit	1954
10. Chvaletice	4 x 200	hnědé uhlí	1977-1978
11. Dětmárovice	4 x 200	černé uhlí	1975-1976
12. Ledvice I <sup>**/</sup>	1 x 200	hnědé uhlí	1967
13. Ledvice II	3 x 110	hnědé uhlí	1966-1969
14. Počeradý I	3 x 200	hnědé uhlí	1970-1971
15. Počeradý II	2 x 200	hnědé uhlí	1977
16. Poříčí	3 x 55	černé uhlí	1957-1958
17. Náchod <sup>***/</sup>	1 x 5	hnědé uhlí	1950
	1 x 12	hnědé uhlí	1969
18. Dvůr Králové <sup>***/</sup>	1 x 6,30	hnědé uhlí	1955
	<u>1 x 12</u>	hnědé uhlí	1963
<b>Celkem</b>	<b><u>7 317,30</u></b>		

Pozn. \*/ Od 1.1.1999 odstavena do roku 2000 z důvodu rekonstrukce

\*\*/ Od 1.1.1999 vyřazeny z provozu.

\*\*\*/ Teplárny Náchod a Dvůr Králové jsou součástí organizační jednotky Elektrárna Poříčí.

Nákup fosilních paliv a vápenců Jak je patrné z výše uvedené tabulky, převážná většina uhelných elektráren emitenta spaluje hnědé uhlí, resp. lignit, pouze dvě elektrárny spalují černé uhlí. ČEZ, a. s., má uzavřeny střednědobé rámcové kupní smlouvy s tuzemskými dodavateli hnědého uhlí. Těmito dodavateli jsou Severočeské doly, a. s., Mostecká uhelná společnost, a. s.,

Sokolovská uhelná, a. s., a Lignit Hodonín, s.r.o. Množství uhlí na každý rok je upřesňováno v ročních kupních smlouvách. ČEZ, a. s., má ve svém majetku více než 1/3 akcií společnosti Severočeské doly, a.s., svého největšího dodavatele, se kterým jako jediným má také uzavřenou dlouhodobou smlouvu do 31. prosince 2015.

Černé uhlí pro elektrárny Poříčí a Dětmarovice je zajišťováno kontrakty na dodávky od domácích producentů. Emitent má uzavřenu rámcovou kupní smlouvu s OKD, a.s., a obchodní smlouvu s ČMD, a.s. V průběhu roku 1999 dojde k přechodu elektrárny Poříčí na tuzemské hnědé uhlí.

Vápence a vápno pro odsiřovací zařízení a fluidní kotle jsou nakupovány na základě střednědobých smluv s celkem pěti tuzemskými dodavateli. Přibližně 50% celkového množství dodává společnost Lomy Mořina, spol. s r.o., ve které je emitent majoritním akcionářem s 51% podílem na základním jmění společnosti. Další přibližně 30% celkového objemu dodává společnost KOTOUČ ŠTRAMBERK, spol. s r.o., která je 100% dceřinou společností ČEZ, a. s.

*Nákup provozních hmot.* Pro komodity louh sodný, kyseliny sírová a solná, technické plyny, turbínové a transformátorové oleje a ostatní provozní hmoty byli na základě výběrového řízení vybráni dodavatelé, s nimiž byly uzavřeny rámcové kupní smlouvy. V rámci těchto smluv jsou realizovány jednotlivé dodávky na základě objednávek jednotlivých elektráren.

### **Výroba elektřiny z jaderné energie**

Emitent provozuje v současnosti jednu jadernou elektrárnu v lokalitě Dukovany, okres Třebíč na jižní Moravě. Druhá jaderná elektrárna v lokalitě Temelín, okres České Budějovice v jižních Čechách, je v současné době ve výstavbě.

*Nákup jaderného paliva.* Uranový koncentrát pro výrobu paliva jaderné elektrárny Dukovany i jaderné elektrárny Temelín je nakupován od domácího producenta Diamo, s.p., podle střednědobých smluv. Povinnost odebírat uranový koncentrát od domácího producenta vyplývá z uplatňování vyhlášky Ministerstva průmyslu a obchodu České republiky (dále jen "MPO") č. 300/1993 Sb., ve znění její novely č. 195/1995 Sb. Podle výkladu této vyhlášky podmiňuje MPO vydání licence na dovoz palivových článků podmíněno průkazem o nákupu ekvivalentního množství uranové suroviny od tuzemského producenta.

Jaderné palivo pro elektrárnu Dukovany je nakupováno na základě střednědobého kontraktu od ruského dodavatele Techsnabexport. Kontrakt byl uzavřen na základě provedeného výběrového řízení a pokrývá dodávku paliva pro všechny čtyři bloky jaderné elektrárny Dukovany. Kontrakt pokrývá i zabezpečení konverze uranového koncentráту a následné obohacení uranu.

Jaderné palivo pro budovanou elektrárnu Temelín je dodáváno na základě kontraktu uzavřeného v květnu 1993 s firmou Westinghouse Electric Corporation (dále jen "Westinghouse"). Kontrakt pokrývá první vsázku a čtyři překládky obou bloků elektrárny Temelín. Potřeby konverze a obohacení jsou pokryty smlouvami se západními primárními producenty. Tyto kontrakty byly podepsány v letech 1995 až 1996.

Obohacený uran k výrobě jaderného paliva pro první vsázku do prvního bloku elektrárny Temelín byl dodán společnosti Westinghouse ve 2. polovině roku 1995. Kompletní vsázka paliva do prvního bloku byla dodána do elektrárny Temelín v průběhu roku 1998.

*Jaderná elektrárna Dukovany.* Výstavba jaderné elektrárny Dukovany byla zahájena v lednu 1979 a její čtyři bloky byly uvedeny do provozu mezi květnem 1985 a červencem 1987. Elektrárna je v nepřetržitém provozu od ledna 1988. Elektrárna je sovětského typu s reaktory V213 PWR a s celkovým instalovaným výkonem 1 760 MW. Projektovaná životnost zařízení jaderné elektrárny Dukovany je stanovena do r. 2015 - 2017.

Od doby zahájení provozu do 31. prosince 1997 vyrobila dukovanská jaderná elektrárna celkem 143 625 GWh elektrické energie při průměrném ročním využití dosažitelného výkonu (load factor/year) 80,7%. V roce 1997 dosáhl koeficient využití dosažitelného výkonu jaderné elektrárny 81,04%, v roce 1996 83,12%.

*Skladování vyhořelého jaderného paliva.* Emitent uvedl v prosinci 1995 do provozu mezisklad vyhořelého paliva pro zajištění provozu jaderné elektrárny Dukovany. Kapacita tohoto skladu zabezpečuje provoz elektrárny do roku 2005. V současné době je připravována výstavba další etapy meziskladu vyhořelého paliva v lokalitě jaderné elektrárny Dukovany. Kapacita meziskladu tak bude dostatečná pro tuto elektrárnu. Obdobně je i předpokládáno vybudování meziskladu vyhořelého paliva pro jadernou elektrárnu Temelín v lokalitě této elektrárny. Jako náhradní varianta skladování vyhořelého paliva pro obě lokality se uvažuje o podzemním meziskladu v lokalitě Skalka v oblasti jižní Moravy.

Na základě zákona č. 18/1997 Sb., o mírovém využívání jaderné energie a ionizujícího záření (atomový zákon), odpovídá za bezpečné uložení radioaktivních odpadů a vyhořelého paliva stát. K tomuto účelu byla založena Správa úložišť radioaktivních odpadů (SÚRAO), která čerpá finanční prostředky na zabezpečení výše uvedených činností ze státního jaderného účtu. Na tento účet emitent přispívá částkou 50 Kč za každou MWh elektrické energie vyrobenou v jaderné elektrárně.

*Jaderná elektrárna Temelín.* Druhá jaderná elektrárna, která je ve stadiu výstavby, se nachází v lokalitě Temelín. Je osazena dvěma reaktory typu VVER 1000 PWR 2 x 981 MW.

Po roce 1990 v zájmu zajištění co nejvyšší úrovně bezpečnosti a spolehlivosti jaderné elektrárny Temelín, provedl emitent výběrové řízení na dodávku automatického systému řízení, systému monitorování radiace a diagnózy palivových článků. V důsledku toho budou automatizovaný systém řízení a palivo dodány firmou Westinghouse. Požadavkem SÚJB a smluvní podmínkou emitenta bylo, aby komponenty odpovídaly standardům země jejich původu.

Záměna automatizovaného systému řízení a změna dodavatele a projektu paliva umožní, podle názoru vedení emitenta, jaderné elektrárně Temelín dosáhnout technické úrovně vyhovující nejen platné české legislativě v oblasti jaderných elektráren a bezpečnostním doporučením Mezinárodní agentury pro atomovou energii („IAEA“), ale též technické úrovně automatizovaného systému řízení srovnatelné se standardy a doporučeními Jaderné řídicí komise USA (NRC).

*Jaderná bezpečnost.* Dozor nad bezpečností jaderných elektráren je v souladu s českým zákonodárstvím uskutečňován SÚJB, který kontroluje plnění atomového zákona, předpisů, vyhlášek, provozní dokumentace emitenta a bezpečnostních zpráv týkajících se provozu jaderných zařízení, kvalitu vybraných zařízení, oprav a údržby a školení personálu. K tomuto účelu má zřízeny lokální inspektory, kteří kontrolují dodržování bezpečnostních norem a provozních postupů na jaderné elektrárně. Za dodržování předpisů a podmínek stanovených ve schválené dokumentaci je zodpovědný emitent. Při provádění dozoru postupuje SÚJB formou inspekci. V roce 1998 provedl SÚJB 140 inspekci v jaderné elektrárně Dukovany a 32 inspekci v jaderné elektrárně Temelín. V ročních zprávách o stavu a jaderné bezpečnosti a radiální ochrany pro vládu ČR hodnotí SÚJB provoz jaderné elektrárny Dukovany jako spolehlivý a bezpečný.

Bloky jaderné elektrárny Dukovany, na rozdíl od obdobných západních elektráren, nejsou vybaveny ochrannou obálkou reaktoru, tzv. kontejnmentem, jehož účelem je v případě jakékoliv havárie zabránit úniku par a plynů s radioaktivními zplodinami. Na rozdíl od jaderné elektrárny Temelín, jejíž dva bloky budou vybaveny kontejnmentem, je tato tzv. třetí bezpečnostní bariéra v elektrárně Dukovany nahrazena tzv. barbotážní věží, která má za cíl snížit tlak a teplotu páry při jejím úniku z primárního okruhu.

Radiální kontrola vnějšího prostředí jaderné elektrárny Dukovany, která se provádí nepřetržitě od jejího uvedení do provozu, prokazuje, že radioaktivita naměřená ve výstupech z ventilačních komínů a ve vodoteči zůstává v rámci stanovených hygienických limitů a ve většině případů hluboce pod nimi.

Česká republika je členem IAEA, která je organizací spadající pod působnost Organizace spojených národů. SÚJB je pověřen zastupováním České republiky v této organizaci. IAEA pořádá na pomoc svým členským zemím mise, které napomáhají provozovatelům a státním dozorům hodnotit úroveň různých oblastí provozu jaderných zařízení. V roce 1996 například posuzovala mise „ASSET“ na jaderné elektrárně Dukovany systém prevence událostí. V rámci ČEZ, a. s., se poslední mise „IPPAS“ uskutečnila v září 1998 a byla zaměřena na úroveň fyzické ostrahy jaderných zařízení. V závěrech mise se konstatuje bezproblémové zajištění fyzické ostrahy jaderných elektráren.

Emitent je členem Světového sdružení provozovatelů jaderných zařízení (WANO) a jako ostatní členové této organizace podrobuje svou jadernou elektrárnu pravidelným inspekciím ze strany tohoto sdružení. V roce 1997 proběhla na jaderné elektrárně Dukovany mise WANO „PEER REVIEW“, která vyhodnotila provozování elektrárny na vysoké úrovni.

*Pojištění odpovědnostních rizik z provozu jaderné elektrárny Dukovany.* Emitent uzavřel s konsorciem pojišťoven Czech Nuclear Insurance Pool povinné smluvní pojištění odpovědnosti za jaderné škody z provozu jaderné elektrárny Dukovany vyplývající z atomového zákona. Smlouva nabyла účinnosti v lednu 1998. Pojištění je uzavřeno na pojistnou částku 1,5 mld. Kč a stát poskytuje podle výše uvedeného zákona záruku za uspokojení přiznaných nároků na náhradu jaderné škody do výše 6 mld. Kč po vyčerpání plnění pojistitele.

### **Výroba elektřiny z vodní energie**

Emitent provozuje celkem 15 vodních (akumulačních a přečerpávacích) elektráren, z nichž 11 se nachází na toku Vltavy jižně od Prahy a tvoří kaskádový systém. Další rozvoj výroby elektřiny z vodní energie v České republice je limitován topografií území a v současné době není ve výstavbě žádná vodní elektrárna v majetku emitenta.

Následující tabulka podává přehled výrobní kapacity, typu a roku zahájení provozu jednotlivých vodních elektráren provozovaných emitentem do provozu.

**Vodní akumulční a přečerpávací elektrárny provozované emitentem k 30. září 1998**

	<u>Instalovaný výkon MW</u>	<u>Typ elektrárny</u>	<u>Zahájení provozu</u>
1. Vrané	13,88	akumulační	1936
2. Štěchovice 1	22,50	akumulační	1943
3. Štěchovice 2	45,00	přečerpávací	1944
4. Slapy	144,00	akumulační	1954
5. Lipno 2	1,50	akumulační	1957
6. Lipno 1	120,00	akumulační	1959
7. Orlík	364,00	akumulační	1961
8. Kamýk	40,00	akumulační	1961
9. Mohelno	1,20	akumulační	1977
10. Dalešice	450,00	přečerpávací	1978
11. Štvanice **/	5,67	akumulační	1987
12. Hněvkovice	9,60	akumulační	1992
13. Kořensko	3,80	akumulační	1992
14. Želina */	0,63	akumulační	1994
15. Dlouhé Stráně	<u>650,00</u>	přečerpávací	1996
<b>Celkem</b>	<b><u>1 871,78</u></b>		

Pozn.: \*/ součástí organizační jednotky Elektrárny Tušimice

\*\*/ elektrárna není v majetku emitenta, je jím pouze provozována

Pouze přehrady elektráren Dalešice, Mohelno a Želina jsou ve vlastnictví emitenta. Ostatní přehrady využívané vodními elektrárnami emitenta jsou v jeho nájmu.

Vodní elektrárny se vyznačují vysokou pohotovostí. Dálkové ovládání akumulčních vodních elektráren počítačem centrálního dispečinku ve Štěchovicích a přečerpávacích vodních elektráren přímo z dispečerského sálu Ústředního dispečinku ČEZ, a. s., v Praze umožňuje jejich náběh během řádově desítek sekund a též dálkové ovládání jejich výkonu.

Provoz akumulčních i přečerpávacích vodních elektráren nezatěžuje životní prostředí žádnými emisemi a využívá se zejména v obdobích špičkové spotřeby. Akumulační vodní elektrárny současně představují levný zdroj elektrické energie. Přečerpávací vodní elektrárny navíc umožňují i účelné využití přebytečné elektrické energie produkované méně flexibilními energetickými zdroji v obdobích nízké spotřeby.

#### **Přenosová soustava**

Emitent vlastní a provozuje v České republice vysokonapěťovou přenosovou soustavu (220 - 400 kV), vazební transformátory 400/220 kV a transformátory, které redukuje toto vysoké napětí na 110 kV, což je nejvyšší napěťová úroveň využívaná v distribučním systému REAS. Přenosová síť je využívána k přenosu elektřiny od jejích zdrojů ke konečným spotřebitelům, a protože umožňuje propojení se zahraničními elektrizačními soustavami, také k zajištění dovozu, vývozu a tranzitu elektrické energie přes území České republiky.

Emitent provozuje celkem přibližně 4 590 km přenosových vedení, z toho přibližně 2 908 km o napětí 400 kV, 1 548 km o napětí 220 kV a 134 km o napětí 110 kV. Účinnost přenosové sítě v České republice je srovnatelná s mezinárodním standardem. V r. 1997 činily ztráty ve vysokonapěťové soustavě provozované emitentem 793 GWh, což představuje 1,8% z celkového přenosu.

V říjnu 1997 emitent podal žádost o členství v západoevropském elektrizačním systému UCPTÉ, na jejíž základě byl 29. října 1998 přijat za asociovaného člena. Hlavními důvody zapojení emitenta s UCPTÉ je dosažení efektivnější výměny energie se sousedními státy a výhody plynoucí z účasti v rozsáhlejší síti, zejména větší schopnost kompenzovat výkyvy ve výrobě elektřiny a její spotřebě.

Valná hromada akcionářů ČEZ, a. s., konaná dne 8. června 1998, uložila představenstvu emitenta vyčlenit divizi přenosové soustavy do samostatné společnosti, ve které bude mít ČEZ, a. s., stoprocentní majetkový podíl, a zajistit funkčnost této nové společnosti k 1.1.1999. Za tím účelem dne 20. srpna 1998 byla založena a dne 16. října 1998 vznikla společnost s obchodním jménem ČEPS, a.s. V průběhu roku 1999 bude do této společnosti postupně vložen majetek určený k přenosu elektrické energie.

### **Ústřední energetický dispečink ČR**

Na základě zákona č. 222/1994 Sb. o podmínkách podnikání a o výkonu státní správy v energetických odvětvích a o státní energetické inspekci ("energetický zákon"), účinného od 1. ledna 1995, je emitent členem Ústředního energetického dispečinku (dále jen „ÚED“), založeného v roce 1997 ve smyslu tohoto zákona jako sdružení držitelů autorizace na výrobu a rozvod elektrické energie, který má zajišťovat zejména jednotné řízení elektrizační soustavy a účelné využívání zdrojů.

ÚED zabezpečuje rovnováhu mezi zdroji a potřebou elektrické energie v elektrizační soustavě ČR („ES“) a to v časovém horizontu od jednoho do 25 let. ÚED zpracovává statistiky, návrhy na požadavky nových zdrojů a přenosových kapacit a vyhodnocuje provoz ES.

ÚED nemá žádné přímé výkonné pravomoci kromě oprávnění uzavírat se členy sdružení smlouvy k zajištění své činnosti v jednotlivých oblastech. ÚED řídí ES ve smyslu energetického zákona, tzn. vydává Směrnice a Pokyny, jimiž se řídí jednotliví držitelé autorizací.

### **Prodej elektrické energie**

Emitent prodává v tuzemsku rozhodující část elektřiny (99,5%) osmi REAS. Malé množství elektřiny je prodáváno přímo osmi velkým průmyslovým odběratelům: Škoda-Energetika Plzeň, Chemopetrol Litvínov, Kaučuk Kralupy, Sokolovská uhelná, Synthesia Pardubice, VT-Energetika Chomutov, Moravské naftové doly Hodonín a Lignit Hodonín. Tržby z prodeje těmto přímým průmyslovým odběratelům v r. 1997 představovaly 0,5% celkových tržeb emitenta z tuzemského prodeje elektřiny.

Tržby za elektřinu v r. 1997 tvořily 85,4% a v období prvních devíti měsíců 1998 představovaly 84,0% celkových výnosů ČEZ, a. s.

Emitent prodává elektřinu šesti REAS na základě ročních smluv a dvěma REAS na základě dlouhodobých (desetiletých) smluv.



Následující tabulka podává přehled o prodeji elektrické energie emitenta tuzemským odběratelům v letech 1995, 1996, 1997 a za tři čtvrtletí 1998.

#### Prodej elektrické energie emitenta tuzemským odběratelům

REAS	<u>1995</u>			<u>1996</u>			<u>1997</u>			<u>1-9/1998</u>		
	<u>Prodej GWh</u>	<u>Tržby mil. Kč</u>	<u>% celk. tržeb</u>	<u>Prodej GWh</u>	<u>Tržby mil. Kč</u>	<u>% celk. tržeb</u>	<u>Prodej GWh</u>	<u>Tržby mil. Kč</u>	<u>% celk. tržeb</u>	<u>Prodej GWh</u>	<u>Tržby mil. Kč</u>	<u>% celk. tržeb</u>
PRE	4 206	4 478	9,90	4 679	5 044	10,30	4 670	5 009	10,50	3 353	3 750	10,90
STE	6 250	6 159	13,60	6 744	6 522	13,30	6 501	6 304	13,20	4 465	4 613	13,40
JČE	2 981	2 883	6,40	3 266	3 106	6,30	3 218	3 095	6,50	2 280	2 287	6,60
ZČE	3 436	3 517	7,80	3 716	3 742	7,60	3 592	3 637	7,60	2 519	2 607	7,60
SČE	5 179	5 311	11,70	5 666	5 762	11,70	5 386	5 638	11,80	3 541	3 716	10,80
VČE	5 538	5 480	12,10	6 023	6 119	12,50	5 573	5 753	12,00	3 820	4 137	12,00
JME	7 313	8 044	17,70	8 042	8 863	18,00	7 907	8 841	18,50	5 521	6 402	18,60
SME	<u>8 510</u>	<u>8 979</u>	<u>19,80</u>	<u>8 660</u>	<u>9 283</u>	<u>18,90</u>	<u>8 591</u>	<u>9 325</u>	<u>19,50</u>	<u>6 013</u>	<u>6 794</u>	<u>19,70</u>
<b>REAS celkem</b>	<b>43 413</b>	<b>44 851</b>	<b>99,00</b>	<b>46 796</b>	<b>48 441</b>	<b>98,60</b>	<b>45 438</b>	<b>47 602</b>	<b>99,50</b>	<b>31 512</b>	<b>34 306</b>	<b>99,60</b>
<b>Přímí odběratelé</b>	<u>449</u>	<u>533</u>	<u>1,00</u>	<u>541</u>	<u>663</u>	<u>1,40</u>	<u>143</u>	<u>219</u>	<u>0,50</u>	<u>102</u>	<u>155</u>	<u>0,40</u>
<b><u>PROD</u></b>	<b><u>43 862</u></b>	<b><u>45 384</u></b>	<b><u>100,00</u></b>	<b><u>47 337</u></b>	<b><u>49 104</u></b>	<b><u>100</u></b>	<b><u>45 581</u></b>	<b><u>47 821</u></b>	<b><u>100</u></b>	<b><u>31 614</u></b>	<b><u>34 461</u></b>	<b><u>100</u></b>
<b><u>EJ</u></b>												
<b><u>CELK</u></b>												
<b><u>EM</u></b>												

#### Vysvětlivky:

PRE - Pražská energetika, a.s., STE - Středočeská energetická, a.s., JČE - Jihočeská energetika, a.s., ZČE - Západočeská energetika, a.s., SČE - Severočeská energetika, a.s., VČE - Východočeská energetika, a.s., JME - Jihomoravská energetika, a.s., SME - Severomoravská energetika, a.s.

Kromě výroby ve vlastních zdrojích nakupuje emitent elektrickou energii od tří nezávislých výrobců (Elektrárny Opatovice, a.s., Energotrans, a.s., Sokolovská uhelná, a.s.) a od pěti velkých průmyslových podniků, provozujících vlastní zdroj elektrické energie (závodní elektrárny).

#### Ceny

Ceny elektrické energie pro tuzemské konečné spotřebitele jsou cenami regulovanými. Jsou vyhlášeny závaznými cenovými výměry Ministerstva financí ČR jako ceny maximální a v této výši jsou jednotné na celém území České republiky. Energetický zákon stanoví, že jediným orgánem oprávněným předkládat návrhy na změny cen Ministerstvu financí ČR je Ministerstvo průmyslu a obchodu ČR.

V roce 1994 Ministerstvo financí ČR zahájilo proces postupného odstraňování deformace cen pro konečné spotřebitele (nižší ceny pro domácnosti než pro ostatní odběratele - podnikatelské subjekty) vzniklé počátkem devadesátých let. Přes tento pozitivní vývoj jsou ceny pro domácnosti stále nižší, než ceny pro ostatní odběratele (průmysl a komerční sféru) a pod spodní hranici cenového rozpětí v západních zemích. Vláda zatím žádný pevný harmonogram zvyšování cen elektřiny pro domácnosti nevydala a pouze oznámila, že deformace cen by měly být postupně odstraněny do roku 2002. Současná průměrná úroveň cen konečné spotřeby (bez 22% DPH) je 1,58 Kč/kWh pro odběry z velmi vysokého a vysokého napětí (především průmysl), 2,06 Kč/kWh pro odběry organizací z nízkého napětí a 1,47 Kč/kWh pro domácnosti.

Ceny, za které emitent prodává elektřinu REAS (tzv. předací ceny), jsou rovněž zařazeny do kategorie regulovaných cen. S účinností od 15.7.1998 tyto ceny a některé další podmínky dodávky elektřiny nově stanovil výměr MF ČR č. 07/98 (v návaznosti na 24% zvýšení cen elektřiny pro domácnosti od 1.7.1998). Předací cena se skládá z několika položek:

- a) cena za elektrickou energii, obsahující samostatné složky za elektrický výkon a dodané množství energie
- b) cena za služby přenosových zařízení a za služby za dispečink
- c) cena za služby systému zdrojů

Ceny, za které emitent elektrickou energii nakupuje od nezávislých výrobců, závodních elektráren a ze zahraničí a prodává do zahraničí, jsou cenami smluvními.

Cílem emitenta je postupně přejít na novou podobu smluvních vztahů, včetně stanovení nové struktury cen, s rozhodujícími odběrateli elektrické energie, které budou odpovídat novým podmínkám po otevření trhu s elektřinou v České republice.

### **Dovoz, vývoz a mezinárodní výměna elektrické energie**

Emitent dováží malou část své opatřené elektřiny ze zahraničí. Za rok 1997 činily náklady na tento import přibližně 2,4% z celkových nákladů, za období prvních devíti měsíců r.1998 potom představovaly 1,7% z celkových nákladů.

Emitent vyváží část vyrobené elektřiny do různých evropských zemí, zejména na základě středně a dlouhodobých smluv (export do Itálie, Švýcarska, Maďarska). Za rok 1997 činily tržby z exportu přibližně 5,7% z celkových tržeb, za období prvních devíti měsíců r.1998 činily 6,6% z celkových tržeb. Celkový vývoz elektrické energie emitenta v roce 1997 dosáhl 3 751 GWh a dovoz 1 567 GWh, v období leden až září 1998 celkový vývoz činil 3 449 GWh a dovoz 739 GWh.

### **Výroba tepla**

Emitent je i významnou teplárenskou společností. Dodává teplo, vyrobené v kombinovaném cyklu, prakticky ze všech svých výroben. Odběratelé dodávkového tepla jsou jak přímí, resp. koneční spotřebitelé (bytového i průmyslového charakteru), tak teplárenské a distribuční společnosti.

Dodávky tepla ze zdrojů ČEZ v r.1997 činily 15 112 TJ a tržby za teplo představovaly 1 543 mil.Kč, což je přibližně 2,6% celkových výnosů.

Za prvních devět měsíců r.1998 činily tržby emitenta z prodeje tepla 1 023 mil. Kč, což je přibližně 2,3% celkových výnosů.

### **Ekologický program a investiční výstavba**

S cílem dosažení srovnatelné úrovně s evropskými provozními ekologickými standardy a s ohledem na nutnost vyhovět zákonu o ochraně ovzduší realizuje emitent rozsáhlý investiční program zaměřený především na ekologické aspekty výroby elektřiny, včetně diverzifikace její výroby.

Po dokončení ekologického programu k 1.1.1999 je aktualizované strategické jádro rozvoje emitenta zaměřeno na:

- dostavbu a uvedení do provozu dvou bloků jaderné elektrárny Temelín (2 x 981 MW), zahájení modernizace jaderné elektrárny Dukovany a přípravu stavby (rozšíření) mezikladů v lokalitách jaderných elektráren;
- dokončení rehabilitace a ekologizace 6 792 MW v uhelných blocích, které budou provozovány po r. 1998 (z toho na výkonu 6 260 MW v odsířených blocích, 532 MW ve fluidní technologii), z toho zbývá dokončit 3 x 110 MW v uhelných blocích (elektrárny Tušimice I);
- pokračující útlum v uhelných blocích s tím, že k 1.1.1999 bylo utlumeno 2020 MW proti stavu v r. 1990, a
- přípravu investičních možností ČEZ, a. s., tak, aby bylo možno pružně reagovat na vývoj poptávky.

Následující tabulka podává přehled o investičních nákladech vynaložených emitentem v letech 1995-1997:

**Investiční náklady vynaložené emitentem v letech 1995, 1996 a 1997**

	1995	1996	1997	1995 - 1997
	<u>mil. Kč</u>	<u>mil. Kč</u>	<u>mil. Kč</u>	<u>mil. Kč</u>
Jaderná energetika	6 598	8 609	6 955	22 162
<i>Z toho: Výstavba elektrárny Temelín</i>	<i>5 522</i>	<i>7 654</i>	<i>6 084</i>	<i>19 260</i>
<i>Modernizace elektrárny Dukovany</i>	805	475	621	1 901
<i>Sklady vyhořelého jader.paliva</i>	271	480	250	1 001
Ekologické investice	9 743	6 877	6 414	23 034
<i>Z toho: Odsíření</i>	<i>6 897</i>	<i>4 236</i>	<i>3 892</i>	<i>15 025</i>
<i>Fluidní kotle</i>	2 267	2 156	1 809	6 232
<i>Ostatní</i>	579	485	713	1 777
Hospodaření s odpady	1 837	2 085	1 406	5 328
Zdroje parní a paroplynové	3 491	2 334	1 693	7 518
Zásobování teplem	96	51	25	172
Vodní elektrárny	859	254	149	1 262
Přenosová soustava	1 495	1 160	1 077	3 732
Drobné investice celkem	<u>471</u>	<u>910</u>	<u>1 176</u>	<u>2 557</u>
<b>Celkem</b>	<b><u>24 590</u></b>	<b><u>22 280</u></b>	<b><u>18 895</u></b>	<b><u>65 765</u></b>

**Předpokládané náklady na realizaci rozvojového programu emitenta v letech 1998 až 2005 a ostatní finanční výdaje**

	<u>mld. Kč</u>
Jaderná energetika	62,9
Ekologická investice	9,4
Hospodaření s odpady	4,9
Zdroje parní a paroplynové	8,8
Přenosová soustava	1,5
Ostatní investiční projekty	8,9
Rezerva	<u>2,8</u>
<b>Investiční náklady celkem</b>	<b><u>99,2</u></b>
Splácení dluhů	66,5
Finanční investice	8,9
Výplata dividend	<u>8,3</u>
<b>Celkové náklady na realizaci rozvojového programu emitenta</b>	<b><u>182,9</u></b>

## Předpokládané zdroje financování rozvojového programu v letech 1998 až 2005

<b>Vlastní zdroje</b>	<b><u>mld. Kč</u></b>
Zůstatek zisku po rozdělení	44,6
Odpisy hmotného a nehmotného majetku	84,2
Přírůstek rezervního fondu	<u>2,5</u>
<b>Vlastní zdroje celkem</b>	<b><u>131,3</u></b>
<b>Cizí zdroje</b>	
Dlouhodobé úvěry (investiční)	17,4
Krátkodobé úvěry (provozní)	15,2
Emise tuzemských a zahraničních dluhopisů	<u>19,0</u>
<b>Cizí zdroje celkem</b>	<b><u>51,6</u></b>
<b>Zdroje celkem</b>	<b><u>182,9</u></b>

*Jaderná elektrárna Temelín.* Nejvýznamnější investiční akcí emitenta je v současné době výstavba druhé jaderné elektrárny ČEZ, a. s., v Temelíně v jižních Čechách, která bude mít dva bloky o výkonu 2 x 981 MW. Podle současných propočtů dosáhnou náklady na výstavbu 98,6 mld. Kč. Termín dokončení prvního bloku - zavážení paliva do reaktoru - byl určen na konec srpna roku 2000. Uvedení prvního bloku elektrárny Temelín do komerčního provozu se předpokládá v květnu roku 2001. Druhý blok by měl být zprovozněn o 15 měsíců později. K 31.12.1998 bylo do výstavby elektrárny Temelín investováno zhruba 69,9 mld. Kč. Hlavním dodavatelem technologické části je Škoda Praha, a.s.

*Program modernizace a odsíření uhelných elektráren.* Před zahájením modernizačního a odsířovacího programu uhelných elektráren ČEZ, a. s., byl jejich celkový instalovaný výkon 8 482 MW. Nejstarší část výrobního zařízení bylo rozhodnuto odstavit, ostatní modernizovat a odsířit tak, aby splnily nové emisní limity platné od 1.1.1999. Celkově bylo odsířeno 6 462 MW instalovaného výkonu. Z této hodnoty připadá 5 930 MW na odsíření pomocí vypírky kouřových plynů (5 710 MW tzv. mokrou vápencovou metodou, 220 MW tzv. polosuchou vápennou metodou), 532 MW je odsířeno pomocí nové technologie, při kterých jsou vyměněny staré kotle za kotle moderní s fluidním spalováním). Zároveň s postupem prací na vyčištění modernějších uhelných zdrojů se rozběhl i útlumový program nejstarších zařízení. Do konce r. 1998 bylo odstaveno 2020 MW, z toho bylo nad rámec uvedeného investičního programu v roce 1998 rozhodnuto o retrofitu 3 bloků o výkonu 110 MW v elektrárně Tušimice I. Všechny tři bloky budou mít společně odsířovací zařízení vybavené jednou pračkou plynu. Předpokládaný termín pro uvedení tohoto zařízení do provozu je stanoven na rok 2000.

*Investiční náklady spojené s programem modernizace a odsíření uhelných elektráren.* Na odsířovací jednotky byly vynaloženy investiční náklady ve výši cca 25,1 mld. Kč. V současné době je instalováno celkem 28 odsířovacích jednotek. Na výstavbu fluidních kotlů bylo vynaloženo celkem cca 9,2 mld. Kč. Celkem bylo uvedeno do provozu sedm fluidních kotlů v elektrárnách Tisová, Poříčí, Hodonín a Ledvice. Výkon těchto kotlů se pohybuje u jednotlivých typů mezi 170-250 t páry/h. V některých případech s výstavbou fluidních kotlů probíhala současně výměna parních turbín za modernější typy. Investiční náklady spojené s výměnou systému kontroly a řízení, rekonstrukcí elektroodlučovačů, zvýšením účinnosti elektráren a výstavbou zařízení pro suchý odběr popelovin činily cca 12,2 mld. Kč.

Celkové investiční náklady spojené s programem modernizace a odsíření uhelných elektráren představují pro ČEZ, a. s., částku ve výši cca 46,5 mld. Kč za období 1989-září/1998.

## Celkové vyhlídky hospodaření

Následující tabulka vyjadřuje sumarizované hospodářské výsledky roku 1997 a očekávané výsledky roku 1998 a 1999 (v mld. Kč).

### ROZVAHA

	1997	1998	1999		1997	1998	1999
<b>AKTIVA CELKEM</b>	<b>171,8</b>	<b>181,0</b>	<b>206,2</b>	<b>PASIVA CELKEM</b>	<b>171,8</b>	<b>181,0</b>	<b>206,2</b>
<b>Stálá aktiva</b>	<b>151,0</b>	<b>164,4</b>	<b>187,4</b>	<b>Vlastní jmění</b>	<b>101,4</b>	<b>107,7</b>	<b>121,6</b>
zůstatková hodnota				základní jmění	59,2	59,2	59,2
investičního majetku	81,2	85,6	87,4				
nedokončené investice a zálohy	68,4	73,6	83,6	kapitálové fondy	1,3	1,3	1,3
finanční investice	1,4	5,2	5,2	fondy ze zisku	7,9	8,4	8,3
opravné položky				nerozdělený zisk minulých let	29,6	32,7	38,4
k nabytému majetku			11,2	zisk účetního období	3,4	6,1	2,4
				pasivní konsolidační rozdíl			12,0
<b>Oběžná aktiva</b>	<b>18,6</b>	<b>15,7</b>	<b>17,3</b>	<b>Cizí zdroje</b>	<b>68,3</b>	<b>71,2</b>	<b>82,0</b>
zásoby	9,6	10,2	11,2	rezervy	13,7	13,3	15,2
pohledávky	4,9	4,9	4,9	dlouhodobé závazky	25,1	20,1	27,9
finanční majetek	4,1	0,6	1,2	krátkodobé závazky	8,2	13,4	10,9
				bankovní úvěry a výpomoci	21,3	24,4	28,0
<b>Ostatní aktiva</b>	<b>2,2</b>	<b>0,9</b>	<b>1,5</b>	<b>Ostatní pasiva</b>	<b>2,1</b>	<b>2,1</b>	<b>2,6</b>

### VÝSLEDOVKA

	1997	1998	1999		1997	1998	1999
<b>Náklady</b>				<b>Výnosy</b>			
Výkonová spotřeba	29,5	30,6	32,3	Tržby za elektřinu	51,3	52,4	54,7
Osobní náklady	3,2	3,5	3,8	Tržby za teplo	1,5	1,6	1,8
Daně a poplatky	1,1	1,2	1,2	Zúčtov. provozních rezerv	3,0	2,9	2,5
Jiné provozní náklady	1,8	2,0	2,0	Zúčtov. finančních rezerv	0,1	2,1	0,9
Odpisy	7,0	8,0	9,2	Finanční výnosy	0,7	0,5	0,3
Tvorba provozních rezerv	3,8	3,6	3,8	Ostatní tržby a výnosy	3,4	2,8	2,8
Tvorba finančních rezerv	2,1	0,9	1,4	<b>Výnosy celkem</b>	<b>60,0</b>	<b>62,3</b>	<b>63,0</b>
Finanční náklady	4,7	4,6	5,4	Zisk před zdaněním	6,8	7,9	3,9
				Daň z příjmu	3,4	1,8	1,5
<b>Náklady celkem</b>	<b>53,2</b>	<b>54,4</b>	<b>59,1</b>	<b>Zisk po zdanění</b>	<b>3,4</b>	<b>6,1</b>	<b>2,4</b>

*Pozn: do r. 1998 (včetně) jde o údaje ČEZ, a. s., s divizí přenosové soustavy jako vnitřní organizační jednotkou, od r. 1999 jde o součtové výkazy "sdružení" ČEZ, a. s., + ČEPS, a.s.*

*Opravná položka k nabytému majetku, resp. pasivní konsolidační rozdíl jsou důsledkem přecenění aktiv ČEPS, a.s. při jejich vkladu jediným akcionářem.*

### Očekávané hospodářské výsledky

*Podnikatelský plán na období 1999 až 2005.* V srpnu 1998 byl představenstvem emitenta projednán podnikatelský plán na období 1999 až 2005, který reaguje na tři základní změny:

- pokles poptávky po elektřině
- zvýšení nákladů na dostavbu elektrárny Temelín, včetně změny termínů uvedení této elektrárny do provozu
- zpomalení růstu cen elektřiny

Předpoklad vývoje cen elektrické energie, vychází z předpokladu dokončení nápravy cen elektřiny pro domácnosti do roku 2002 postupným zvyšováním cen (vždy v polovině roku). Dále uvedené předací ceny do r. 2005 mezi ČEZ, a. s., a REAS reagují na poslední názory vlády o růstu cen pro domácnosti, kdy je uvažováno, že tyto ceny by měly být vyrovnány s podnikatelským maloobtěrem v roce 2002. Od roku 2002 je uvažována mírná změna cen pro všechny odběratele. Tato změna cen reaguje na změnu cen vstupů (cena paliva, dopravy atd.).

## VYBRANÉ FINANČNÍ INFORMACE O EMITENTOVĚ

### Údaje o finanční situaci emitenta

Následující tabulky uvádějí sumarizované hospodářské výsledky a situaci emitenta, podle českých účetních standardů, obsažené v auditorem ověřených rozvahách a výkazech zisků a ztrát za roky 1995, 1996, 1997 a v neauditované rozvaze a výkazu zisků a ztrát za prvních 9 měsíců roku 1998.

	R o z v a h a (v tis. Kč)			
	<u>Stav k 31.12.95</u>	<u>Stav k 31.12.96</u>	<u>Stav k 31.12.97</u>	<u>Stav k 30.9.98</u>
<b>Aktiva celkem</b>	<b>138 173 850</b>	<b>158 283 916</b>	<b>171 810 038</b>	<b>175 365 083</b>
<b>Pohledávky za upsané vlastní jmění</b>				
<b>Stálá aktiva</b>	<b>122 696 150</b>	<b>139 187 887</b>	<b>151 007 156</b>	<b>160 431 189</b>
- nehmotný investiční majetek	158 423	367 544	361 391	337 930
- hmotný investiční majetek	121 691 415	137 962 560	149 270 230	154 930 840
- finanční investice	846 312	857 783	1 375 535	5 162 419
z toho: podílové cenné papíry a vklady v pod. s rozhodujícím vlivem	207 499	204 717	764 830	847 350
<b>Oběžná aktiva</b>	<b>15 347 226</b>	<b>18 946 277</b>	<b>18 641 382</b>	<b>14 334 960</b>
- zásoby	8 047 294	8 825 240	9 686 265	8 741 252
- dlouhodobé pohledávky	142 223	141 156	129 289	165 834
- krátkodobé pohledávky	4 726 970	7 758 170	4 728 924	3 798 212
- finanční majetek	2 430 739	2 221 711	4 096 904	1 629 662
<b>Ostatní aktiva</b>	<b>130 474</b>	<b>149 752</b>	<b>2 161 500</b>	<b>598 934</b>
<b>Pasíva celkem</b>	<b>138 173 850</b>	<b>158 283 916</b>	<b>171 810 038</b>	<b>175 365 083</b>
<b>Vlastní jmění</b>	<b>90 293 560</b>	<b>98 137 227</b>	<b>101 406 863</b>	<b>107 278 183</b>
- základní jmění	59 131 178	59 155 687	59 194 942	59 208 846
- kapitálové fondy	1 208 299	1 299 516	1 300 235	1 606 257
- fondy tvořené ze zisku	7 135 954	7 549 485	7 936 678	8 085 062
- hospodářský výsledek minulých let	14 754 336	22 284 939	29 607 794	32 731 647
- hospodářský výsledek běžného účetního období	8 063 793	7 847 600	3 367 214	5 646 371
<b>Cizí zdroje</b>	<b>46 004 697</b>	<b>57 281 176</b>	<b>68 280 655</b>	<b>66 533 575</b>
- rezervy	8 668 371	10 807 053	13 673 889	13 267 722
- dlouhodobé závazky	15 317 919	18 383 699	25 074 035	24 280 044
- krátkodobé závazky	4 915 564	6 710 042	8 211 824	6 229 908
- bankovní úvěry a výpomoci	17 102 843	21 380 382	21 320 907	22 755 901
z toho: dlouhodobé bankovní úvěry	7 287 413	10 164 704	14 615 006	14 511 670
<b>Ostatní pasíva</b>	<b>1 875 593</b>	<b>2 865 513</b>	<b>2 122 520</b>	<b>1 553 325</b>

V ý k a z z i s k ů a z t r á t (v tis. Kč)

	<u>Stav k 31.12.1995</u>	<u>Stav k 31.12.1996</u>	<u>Stav k 31.12.1997</u>	<u>Stav k 30.9.1998</u>
Výkony a prodej zboží	50 888 730	55 843 945	55 155 911	39 529 900
z toho: Tržby za prodej vlastních výrobků, služeb a zboží	50 573 913	55 497 503	54 809 773	39 292 695
Změna stavu vnitropod. zásob vlastní výroby	-3 491	-434	253	2 393
Aktivace	318 308	346 876	345 885	234 812
Výkonová spotřeba a náklady na prodané zboží	23 789 126	28 186 836	29 546 588	20 514 843
<b>Přidaná hodnota</b>	<b>27 099 604</b>	<b>27 657 109</b>	<b>25 609 323</b>	<b>19 015 057</b>
Osobní náklady	2 404 991	2 817 671	3 237 131	2 412 950
Odpisy nehmotného a hmotného investičního majetku	4 598 223	5 668 983	6 953 293	5 877 307
Zúčtování rezerv, oprav. položek a čas. rozlišení provozních výnosů	2 428 303	3 270 017	3 126 377	1 490 681
Tvorba rezerv, oprav. položek a čas. rozlišení provozních nákladů	4 361 577	5 118 092	4 077 783	2 611 494
Jiné provozní výnosy	349 505	816 033	1 026 789	918 302
Jiné provozní náklady	1 394 960	2 220 472	2 497 323	2 065 046
<b>Provozní hospodářský výsledek</b>	<b>17 117 661</b>	<b>15 917 941</b>	<b>12 996 959</b>	<b>8 457 243</b>
Zúčtování rezerv a oprav. položek do finančních výnosů	46 512	119 750	82 702	2 110 842
Tvorba rezerv a opravných položek na finanční náklady	119 750	82 702	2 132 974	583 875
Jiné finanční výnosy	362 444	165 429	574 516	457 903
Jiné finanční náklady	9 325 874	8 268 526	8 142 006	4 779 736
<b>Hospodářský výsledek z finančních operací včetně daně z příjmů za běžnou činnost</b>	<b>-9 036 668</b>	<b>-8 066 049</b>	<b>-9 617 762</b>	<b>-2 794 866</b>
<b>Hospodářský výsledek za běžnou činnost</b>	<b>8 080 993</b>	<b>7 851 892</b>	<b>3 379 197</b>	<b>5 662 377</b>
Mimořádné výnosy	20 739	36 361	28 904	19 944
Mimořádné náklady	37 939	40 653	40 887	35 950
<b>Mimořádný hospodářský výsledek</b>	<b>-17 200</b>	<b>-4 292</b>	<b>-11 983</b>	<b>-16 006</b>
<b>Hospodářský výsledek za účetní období</b>	<b>8 063 793</b>	<b>7 847 600</b>	<b>3 367 214</b>	<b>5 646 371</b>

Následující tabulka uvádí druhy a objem dluhových cenných papírů vydaných emitentem k 30. 9. 1998.

ISIN	CP	Datum emise	Úrok	Splatnost	Podoba	Objem	Manažer
CZ 0003500191	1. emise dluhopisů <sup>1)</sup>	25.6.1993	16,5%	1998	listinné	2,1 mld. Kč	Česká spořitelna
CZ 0003500233	2. emise dluhopisů <sup>2)</sup>	27.1.1994	14 3/8 %	2001	listinné	4,0 mld Kč	Česká spořitelna
<sup>3)</sup>	Euroobligace <sup>4)</sup>	20.12.1994	8 7/8 %	1999	zaknihované na majitele	150 mil. USD	J.P. Morgan
CZ 0003500423	3. emise dluhopisů <sup>5)</sup>	6.6.1995	11,30 %	2005	zaknihované na majitele	4,0 mld. Kč	ABN Amro
CZ 0003500654	4. emise dluhopisů <sup>6)</sup>	27.6.1996	10,90 %	2001	zaknihované na majitele	3,0 mld. Kč	Komerční banka, Česká spořitelna, ING Baring Capital Markets
CZ 0003500662	5. emise dluhopisů <sup>7)</sup>	27.6.1996	11 1/16 %	2008	zaknihované na majitele	3,0 mld. Kč	Komerční banka, Česká spořitelna, ING Baring Capital Markets
<sup>3)</sup>	Yankee Bonds <sup>8)</sup>	17.7.1997	7 1/8 %	2007	zaknihované na majitele	200 mil. USD <sup>9)</sup>	J.P. Morgan, Merrill Lynch, Salomon Brothers

Pozn:

- 1) Splaceno.
- 2) Jmenovitá hodnota 10 000 Kč; možnost předčasného splacení; emitent zveřejnil své rozhodnutí využít své právo předčasného splacení ke dni 27. 1. 1999.
- 3) Emitované prostřednictvím ČEZ Finance BV.
- 4) Jmenovitá hodnota 10 000 USD.
- 5) Jmenovitá hodnota 10 000 Kč; možnost předčasného splacení ke dni 6. 6. 2000, 6. 6. 2001, 6. 6. 2002, 6. 6. 2003 a 6. 6. 2004.
- 6) Jmenovitá hodnota 10 000 Kč; možnost předčasného splacení ke dni 27. 6. 1999.
- 7) Jmenovitá hodnota 10 000 Kč; možnost předčasného splacení ke dni 27. 6. 2003 a 27. 6. 2006.
- 8) Jmenovitá hodnota 1 000 USD.
- 9) Emitent provedl zpětný odkup bondů v nominální výši 22 mil. USD. Odkoupené bondy byly zrušeny k datu 15. 7. 1998.

Emitent nevydal žádné dluhopisy s právem výměny za akcie.

Podle emisních podmínek nejsou dluhopisy ručeny ani státem, ani žádnou bankou.



Následující tabulka podává přehled nejvýznamnějších bankovních úvěrů čerpaných emitentem:

Věřitel	Měna	Maximální výše úvěru ve měně (v mil.)	Zadlužení k 30.9.1998 (v mil. Kč)	Datum splatnosti
Bank Austria AG	ATS	271	585	2005
Citibank International	USD	317	4 365	2001-2008
Generale Bank	USD	55	791	2008-2009
Commerzbank AG	Kč	999	999	1998
Credit Lyonnais Bank	Kč	240	187	1998
Credit Lyonnais Bank	DEM	10	108	2001
Česká spořitelna	Kč	260	65	1998
ČSOB	USD	4	68	2002
ČSOB	DEM	108	1 203	1999-2004
Erste Bank AG	ATS	277	606	1998-2006
European Investment Bank	USD	55	1 646	2013
European Investment Bank	DEM	30	536	2013
European Investment Bank	XEU	29	1 062	2013
European Investment Bank	Kč	383	383	2012
International Bank for Reconstruction and Development*	USD	246	4 380	2007
ING Bank	NLG	59	793	2005
Investiční a Poštovní banka	Kč	55	15	2001
Komerční banka	Kč	368	96	1998-2003
<b>Dlouhodobé úvěry včetně dlouhodobých úvěrů splatných do jednoho roku</b>			<b>17 888</b>	
<b>Krátkodobé úvěry</b>			<b>4 811</b>	

Pozn: \*/ 17. července 1992 uzavřel emitent úvěrovou smlouvu s Mezinárodní bankou pro obnovu a rozvoj (světovou bankou) na poskytnutí úvěru ve výši 246 mil. USD. Tato smlouva obsahuje určité závazky týkající se finančních ukazatelů emitenta, včetně závazku, že pokud Světová banka neodsouhlasí jinak, provozní náklady emitenta nepřevyšují 60% jeho provozních výnosů (working ratio) a závazku, že pokud Světová banka neodsouhlasí jinak, obsluha dluhu bude kryta vlastními finančními zdroji alespoň 2,2krát (debt service ratio). Současný rozpočet emitenta na rok 1999 a podnikatelský plán počítají s tím, že uvedené poměrové ukazatele nebudou dodrženy, a to především z toho důvodu, že náklady emitenta rostou zejména díky inflaci bez toho, aby se odpovídajícím způsobem zvyšovaly ceny elektrické energie, které jsou regulovány státem a na které emitent nemá vliv. Tyto skutečnosti byly se Světovou bankou projednány v rámci misí z května 1998 a září 1998, která pro ně vyjádřila plné pochopení a neměla proti nim námitek. V zápisu z mise ze září 1998 je přímo konstatováno, že překročení 60% working ratia není důležité z hlediska provádění projektu, neboť nemá větší vliv na cash flow emitenta ani na jeho celkovou finanční situaci. Nelze však vyloučit změnu tohoto názoru Světové banky v budoucnosti.

ARTHUR ANDERSEN

VÝROK AUDITORA

Dozorčí radě a představenstvu ČEZ, a. s.:

Ověřili jsme účetní závěrku společnosti ČEZ, a. s., k 31. prosinci 1997 v souladu se zákonem ČNR č. 524/1992 Sb., o auditorech a Komoře auditorů České republiky a auditorskými směrnicemi vydanými Komorou auditorů. Náš audit zahrnoval ověření informací prokazujících údaje účetní závěrky a účetních postupů a odhadů použitých vedením při jejím sestavení. Naše auditorské postupy byly provedeny výběrovým způsobem s ohledem na významnost vykazovaných skutečností.

Vedení společnosti je odpovědné za sestavení účetní závěrky a za vedení účetnictví tak, aby bylo úplné, průkazné a správné. Naši odpovědností je vyjádřit názor na účetní závěrku jako celek na základě ověření provedeného v souladu s tímto zákonem a auditorskými směrnicemi.

Při ověřování účetní závěrky jsme nezjistili žádné skutečnosti, které by naznačovaly, že účetní záznamy, na základě kterých byla účetní závěrka sestavena, nebyly úplné, průkazné a správné ve všech významných souvislostech.

Podle našeho názoru účetní závěrka ve všech významných souvislostech věrně zobrazuje majetek, závazky, vlastní jmění a finanční situaci společnosti ČEZ, a. s., k 31. prosinci 1997 a výsledky jejího hospodaření za rok 1997 v souladu se zákonem č. 563/1991 Sb., o účetnictví a příslušnými předpisy.

Ověřili jsme také účetní závěrku společnosti ČEZ, a. s., k 31. prosinci 1996 a naše zpráva z 28. března 1997 obsahovala výrok bez výhrad.

ARTHUR ANDERSEN S. S R.O.  
licence č. 77

Ladislav Langr  
dekret č. 257

30. dubna 1998  
Praha, Česká republika

**Rozvaha v plném rozsahu k 31. prosinci 1997 (v celých tisících Kč)**

Označ.	A K T I V A	řád.	Běžné účetní období			Minulé
			Brutto	Korekce	Netto	úč.období
a	b	c	1	2	3	4
	<b>AKTIVA CELKEM</b>	001	<b>231 038 479</b>	<b>-59 228 441</b>	<b>171 810 038</b>	<b>158 283 916</b>
A.	Pohledávky za upsané vlastní jmění	002				
B.	<b>Stálá aktiva</b>	003	<b>209 964 321</b>	<b>-58 957 165</b>	<b>151 007 156</b>	<b>139 187 887</b>
B. I	<b>Nehmotný investiční majetek</b>	004	<b>546 173</b>	<b>-184 782</b>	<b>361 391</b>	<b>367 544</b>
B. I 1.	Zřizovací výdaje	005				
2.	Nehmotné výsledky výzkumné a obdobné činnosti	006				
3.	Software	007	470 908	-183 113	287 795	271 235
4.	Ocenitelná práva	008	9 147	-1 669	7 478	4 671
5.	Jiný nehmotný investiční majetek	009				
6.	Nedokončené nehmotné investice	010	65 248		65 248	91 317
7.	Poskytnuté zálohy na nehmotný investiční majetek	011	870		870	321
B. II	<b>Hmotný investiční majetek</b>	012	<b>208 020 481</b>	<b>-58 750 251</b>	<b>149 270 230</b>	<b>137 962 560</b>
B. II 1.	Pozemky	013	645 132		645 132	566 272
2.	Budovy, haly a stavby	014	50 666 559	-20 500 950	30 165 609	25 497 391
3.	Samostatné movité věci a soubory movitých věcí	015	88 335 561	-38 249 260	50 086 301	39 965 615
4.	Pěstitelské celky trvalých porostů	016				
5.	Základní stádo a tažná zvířata	017				
6.	Jiný hmotný investiční majetek	018	12 050		12 050	10 285
7.	Nedokončené hmotné investice	019	51 931 464		51 931 464	53 854 834
8.	Poskytnuté zálohy na hmotný investiční majetek	020	16 429 453		16 429 453	18 067 924
9.	Opravná položka k nabytému majetku	021	262	-41	221	239
B. III	<b>Finanční investice</b>	022	<b>1 397 667</b>	<b>-22 132</b>	<b>1 375 535</b>	<b>857 783</b>
B. III 1.	Podílové cenné papíry a vklady v podnicích s rozhodujícím vlivem	023	764 830		764 830	204 717
2.	Podílové cenné papíry a vklady v podnicích s podstatným vlivem	024	523 474		523 474	523 474
3.	Ostatní invest. cenné papíry a vklady	025	11 460		11 460	27 860
4.	Půjčky podnikům ve skupině	026				
5.	Jiné finanční investice	027	97 903	-22 132	75 771	101 732

Označ.	A K T I V A	řád.	Běžné účetní období			Minulé úč.období Netto
			Brutto	Korekce	Netto	
a	b	c	1	2	3	4
C.	Oběžná aktiva	028	<b>18 912 658</b>	<b>-271 276</b>	<b>18 641 382</b>	<b>18 946 277</b>
C. I	Zásoby	029	<b>9 724 446</b>	<b>-38 181</b>	<b>9 686 265</b>	<b>8 825 240</b>
C. I 1.	Materiál	030	8 857 747	-38 181	8 819 566	8 234 658
	2. Nedokončená výroba a polotovary	031	253		253	
	3. Výrobky	032				
	4. Zvířata	033				
	5. Zboží	034	158		158	303
	6. Poskytnuté zálohy na zásoby	035	866 288		866 288	590 279
C. II	Dlouhodobé pohledávky	036	<b>129 289</b>		<b>129 289</b>	<b>141 156</b>
C. II 1.	Pohledávky z obchodního styku	037	92 298		92 298	102 728
	2. Pohledávky ke společníkům a sdružení	038				
	3. Pohledávky v podnicích s rozhodujícím vlivem	039	14 624		14 624	14 624
	4. Pohledávky v podnicích s podstatným vlivem	040				
	5. Jiné pohledávky	041	22 367		22 367	23 804
C. III	Krátkodobé pohledávky	042	<b>4 962 019</b>	<b>-233 095</b>	<b>4 728 924</b>	<b>7 758 170</b>
C. III 1.	Pohledávky z obchodního styku	043	3 225 068	-158 447	3 066 621	5 661 345
	2. Pohledávky ke společníkům a sdružení	044				
	3. Sociální zabezpečení	045				
	4. Stát - daňové pohledávky	046	1 596 277		1 596 277	1 893 084
	5. Odložená daňová pohledávka	047				
	6. Pohledávky v podnicích s rozhodujícím vlivem	048				
	7. Pohledávky v podnicích s podstatným vlivem	049				
	8. Jiné pohledávky	050	140 674	-74 648	66 026	203 741
C. IV	Finanční majetek	051	<b>4 096 904</b>		<b>4 096 904</b>	<b>2 221 711</b>
C. IV 1.	Peníze	052	23 800		23 800	2 410
	2. Účty v bankách	053	4 072 596		4 072 596	2 218 877
	3. Krátkodobý finanční majetek	054	508		508	424
D.	Ostatní aktiva - přechodné účty aktiv	055	<b>2 161 500</b>		<b>2 161 500</b>	<b>149 752</b>
D. I	Časové rozlišení	056	<b>2 113 974</b>		<b>2 113 974</b>	<b>107 566</b>
D. I 1.	Náklady příštích období	057	21 190		21 190	21 955
	2. Příjmy příštích období	058	566		566	2 909
	3. Kursové rozdíly aktivní	059	2 092 218		2 092 218	82 702
D. II	Dohadné účty aktivní	060	<b>47 526</b>		<b>47 526</b>	<b>42 186</b>

Označ.	P A S I V A	řád.	Stav v běžném účet. období	Stav v minulém účet. období
a	b	c	5	6
	PASIVA CELKEM	061	<b>171 810 038</b>	<b>158 283 916</b>
A.	Vlastní jmění	062	<b>101 406 863</b>	<b>98 137 227</b>
A. I	Základní jmění	063	<b>59 194 942</b>	<b>59 155 687</b>
A. I 1.	Základní jmění	064	59 194 942	59 155 687
	2. Vlastní akcie	065		
A. II	Kapitálové fondy	066	<b>1 300 235</b>	<b>1 299 516</b>
A. II 1.	Emisní ážio	067		
	2. Ostatní kapitálové fondy	068	1 300 235	1 299 516
	3. Oceňovací rozdíly z přecenění majetku	069		
	4. Oceňovací rozdíly z kapitálových účastí	070		
A. III	Fondy ze zisku	071	<b>7 936 678</b>	<b>7 549 485</b>
A. III 1.	Zákonný rezervní fond	072	7 488 250	7 095 870
	2. Nedělitelný fond	073		
	3. Statutární a ostatní fondy	074	448 428	453 615
A. IV	Hospodářský výsledek minulých let	075	<b>29 607 794</b>	<b>22 284 939</b>
A. IV 1.	Nerozdělený zisk minulých let	076	29 607 794	22 284 939
	2. Neuhrazená ztráta minulých let	077		
A. V	Hospodářský výsledek běžného účetního období ( + / - )	078	<b>3 367 214</b>	<b>7 847 600</b>
B.	Cizí zdroje	079	<b>68 280 655</b>	<b>57 281 176</b>
B. I	Rezervy	080	<b>13 673 889</b>	<b>10 807 053</b>
B. I 1.	Rezervy zákonné	081	3 087 012	2 941 141
	2. Rezerva na kursové ztráty	082	2 110 842	82 702
	3. Ostatní rezervy	083	8 476 035	7 783 210
B. II	Dlouhodobé závazky	084	<b>25 074 035</b>	<b>18 383 699</b>
B. II 1.	Závazky k podnikům s rozhodujícím vlivem	085	11 074 035	4 129 439
	2. Závazky k podnikům s podstatným vlivem	086		
	3. Dlouhodobě přijaté zálohy	087		
	4. Emitované dluhopisy	088	14 000 000	14 000 000
	5. Dlouhodobé směnky k úhradě	089		
	6. Jiné dlouhodobé závazky	090		254 260

Označ.	P A S I V A	řád.	Stav v běžném účet. období	Stav v minulém účet. období
a	b	c	5	6
B. III	Krátkodobé závazky	091	<b>8 211 824</b>	<b>6 710 042</b>
B. III 1.	Závazky z obchodního styku	092	4 539 128	4 485 874
2.	Závazky ke společníkům a sdružení	093		
3.	Závazky k zaměstnancům	094	14 572	17 568
4.	Závazky ze sociálního zabezpečení	095	97 712	80 880
5.	Stát - daňové závazky a dotace	096	137 806	76 498
6.	Odložený daňový závazek	097	3 278 369	1 935 402
7.	Závazky k podnikům s rozhodujícím vlivem	098		
8.	Závazky k podnikům s podstatným vlivem	099		
9.	Jiné závazky	100	144 237	113 820
B. IV	Bankovní úvěry a výpomoci	101	<b>21 320 907</b>	<b>21 380 382</b>
B. IV 1.	Bankovní úvěry dlouhodobé	102	14 615 006	10 164 704
2.	Běžné bankovní úvěry	103	6 648 701	11 165 678
4.	Krátkodobé finanční výpomoci	104	57 200	50 000
C.	Ostatní pasiva - přechodné účty pasív	105	<b>2 122 520</b>	<b>2 865 513</b>
C. I	Časové rozlišení	106	<b>1 437 503</b>	<b>1 480 281</b>
C. I 1.	Výdaje příštích období	107	1 311 540	1 135 385
2.	Výnosy příštích období	108	78 050	1 301
3.	Kurové rozdíly pasívní	109	47 913	343 595
C. II	Dohadné účty pasívní	110	<b>685 017</b>	<b>1 385 232</b>

Výkaz zisků a ztrát v plném rozsahu k 31. prosinci 1997 (v celých tisících Kč)

Označení a	TEXT b	Číslo řádku c	Skutečnost v účetním období	
			sledovaném 1	minulém 2
I	Tržby za prodej zboží	01	3 324	3 009
A.	Náklady vynaložené na prodané zboží	02	2 635	2 472
+	Obchodní marže	03	<b>689</b>	<b>537</b>
II	Výkony	04	<b>55 152 587</b>	<b>55 840 936</b>
II 1.	Tržby za prodej vlastních výrobků a služeb	05	54 806 449	55 494 494
2.	Změna stavu vnitropodnikových zásob vlastní výroby	06	253	-434
3.	Aktivace	07	345 885	346 876
B.	Výkonová spotřeba	08	<b>29 543 953</b>	<b>28 184 364</b>
B. 1.	Spotřeba materiálu a energie	09	22 609 341	21 747 276
B. 2.	Služby	10	6 934 612	6 437 088
+	Přidaná hodnota	11	<b>25 609 323</b>	<b>27 657 109</b>
C.	Osobní náklady	12	<b>3 237 131</b>	<b>2 817 671</b>
C. 1.	Mzdové náklady	13	2 314 022	2 052 907
C. 2.	Odměny členům orgánů společnosti	14	14 042	9 554
C. 3.	Náklady na sociální zabezpečení	15	823 314	719 636
C. 4.	Sociální náklady	16	85 753	35 574
D.	Daně a poplatky	17	1 058 904	757 044
E.	Odpisy nehmotného a hmotného investičního majetku	18	6 953 293	5 668 983
III	Tržby z prodeje investičního majetku a materiálu	19	878 674	750 285
F.	Zůstatková cena prodaného inv. majetku a materiálu	20	903 881	971 682
IV	Zúčtování rezerv a časového rozlišení provoz.výnosů	21	2 981 955	2 790 708
G.	Tvorba rezerv a časového rozlišení provoz. nákladů	22	3 820 651	4 966 438
V	Zúčtování opravných položek do provozních výnosů	23	144 422	479 309
H.	Zúčtování opravných položek do provozních nákladů	24	257 132	151 654
VI	Ostatní provozní výnosy	25	148 115	65 748
I.	Ostatní provozní náklady	26	534 538	491 746
VII	Převod provozních výnosů	27		
J.	Převod provozních nákladů	28		
*	Provozní hospodářský výsledek	29	<b>12 996 959</b>	<b>15 917 941</b>

Označení a	TEXT b	Číslo řádku c	Skutečnost v účetním období	
			sledovaném 1	minulém 2
VIII	Tržby z prodeje cenných papírů a vkladů	30	27 050	
K.	Prodané cenné papíry a vklady	31	17 950	
IX	Výnosy z finančních investic	32	<b>19 653</b>	<b>5 670</b>
IX 1.	Výnosy z cen. pap. a vkladů v podnicích ve skupině	33	17 121	4 163
2.	Výnosy z ostatních investičních cen. papírů a vkladů	34	1 687	662
3	Výnosy z ostatních finančních investic	35	845	845
X	Výnosy z krátkodobého finančního majetku	36		
XI	Zúčtování rezerv do finančních výnosů	37	82 702	119 750
L.	Tvorba rezerv na finanční náklady	38	2 110 842	82 702
XII	Zúčtování opravných položek do finančních výnosů	39		
M	Zúčtování opravných položek do finančních nákladů	40	22 132	
XIII	Výnosové úroky	41	155 119	62 181
N.	Nákladové úroky	42	3 724 507	3 292 149
XIV	Ostatní finanční výnosy	43	372 694	97 578
O.	Ostatní finanční náklady	44	929 469	142 075
XV	Převod finančních výnosů	45		
P.	Převod finančních nákladů	46		
*	Hospodářský výsledek z finančních operací	47	<b>-6 147 682</b>	<b>-3 231 747</b>
R.	Daň z příjmů za běžnou činnost	48	<b>3 470 080</b>	<b>4 834 302</b>
R. 1.	- splatná	49	2 127 113	3 887 849
2.	- odložená	50	1 342 967	946 453
		51		
**	Hospodářský výsledek za běžnou činnost	52	<b>3 379 197</b>	<b>7 851 892</b>
XVI	Mimořádné výnosy	53	28 904	36 361
S.	Mimořádné náklady	54	46 101	42 671
T.	Daň z příjmů z mimořádné činnosti	55	<b>-5 214</b>	<b>-2 018</b>
T. 1.	- splatná	56	-5 214	-2 018
2.	- odložená	57		
*	Mimořádný hospodářský výsledek	58	<b>-11 983</b>	<b>-4 292</b>
U.	Převod podílu na hosp. výsledku společníkům	59		
***	Hospodářský výsledek za účetní období (+/-)	60	<b>3 367 214</b>	<b>7 847 600</b>
	Hospodářský výsledek před zdaněním (+/-)	61	<b>6 832 080</b>	<b>12 679 884</b>



## ČEZ, a. s.

### Příloha tvořící součást účetní závěrky k 31. prosinci 1997 a k 31. prosinci 1996

#### 1. Popis společnosti

ČEZ, a. s., (společnost) je česká právnická osoba, akciová společnost. Společnost vznikla zápisem do obchodního rejstříku dne 6.5.1992 a sídlí v Praze 1, Jungmannova 29, Česká republika. Rozhodujícím předmětem činnosti společnosti je výroba, přenos, prodej, tranzit, dovoz a vývoz elektrické energie a výroba, rozvod a prodej tepla. V roce 1997 provedla společnost změnu v zápisu do obchodního rejstříku v souvislosti se zvýšením základního jmění o hodnotu dodatečně privatizovaných pozemků, které byly Fondem národního majetku ČR vloženy do společnosti ve výši 29 258 tis. Kč.

Jediným subjektem, podílejícím se dvaceti a více procenty na základním jmění společnosti je Fond národního majetku České republiky. Jeho podíl k 31.12.1997 představuje 67,57 % základního jmění ČEZ, a. s.

Členové statutárního a dozorčího orgánu k 31. prosinci 1997:

Představenstvo		Dozorčí rada	
Předseda	Ing. Petr Karas, CSc.	Předseda	Ing. Václav Kupka, CSc.
Místopředseda	Gabriel Eichler	Místopředseda	Ing. Ivan Novák, CSc.
Místopředseda	Ing. Jan Vacík, MBA	Člen	JUDr. Petr Hůla
Člen	Ing. Vojtěch Kotyza	Člen	Ing. Livia Klausová, CSc.
Člen	Ing. Jan Krenk	Člen	Lubomír Klosík
Člen	Ing. Ludmila Petráňová	Člen	Václav Krejčí
Člen	Ing. Aleš Tomec	Člen	Ing. Vítězslav Manda
		Člen	JUDr. Ladislav Petrásek
		Člen	Ing. Josef Petřík
		Člen	Ing. Zdeněk Spitzer
		Člen	Jan Ševr
		Člen	Jiří Švamberk

Organizační struktura společnosti:

Hlavní správa společnosti řídila v roce 1997 čtrnáct organizačních jednotek, tj. deset elektráren spalujících fosilní palivo (Mělník, Tisová, Poříčí, Dětmárovice, Chvaletice, Ledvice, Tušimice, Počeradý, Hodonín a Prunéřov), jednu jadernou elektrárnu v provozu (Dukovany), jednu jadernou elektrárnu ve výstavbě (Temelín), vodní elektrárny a divizi přenosové soustavy.

#### 2. Základní východiska pro vypracování účetní závěrky

Příložená účetní závěrka byla připravena podle zákona o účetnictví a podle postupů účtování pro podnikatele. Vzhledem k tomu, že součet všech rozhodujících a podstatných podílů v jiných obchodních společnostech lze považovat ve vztahu k vlastnímu jmění potenciálního konsolidačního celku za nevýznamný, společnost rozhodla nevytvářet konsolidační celek a nezpracovávat konsolidovanou účetní závěrku.

#### 3. Způsoby oceňování a odpisování

Během roku 1997 nedošlo ke změně způsobu oceňování a odpisování.

Společnost používala při sestavení účetní závěrky za rok 1997, resp. 1996, následující způsoby oceňování:

##### a) Nehmotný investiční majetek

Nehmotný investiční majetek se oceňuje pořizovací cenou, která obsahuje cenu pořízení a náklady s pořízením související. Pořizovací cena nakoupeného softwaru a ocenitelných práv je účtována jako pořízení nehmotného investičního majetku s následným převodem na příslušné účty nehmotného investičního majetku a odpisována během čtyř (software), resp. osmi let (ocenitelná práva), rovnoměrně.

Drobný nehmotný majetek (do 40 tis. Kč) je účtován přímo do nákladů jako ostatní služby.

b) Hmotný investiční majetek

Oceňování

Hmotný investiční majetek je oceňován pořizovacími cenami, které zahrnují cenu pořízení, náklady na dopravu, clo a další náklady s pořízením související. Hmotný investiční majetek, pořízený vlastní činností, je oceňován vlastními náklady, které obsahují podíl správní režie, trvá-li výstavba déle než jeden rok. Úroky a další finanční výdaje vynaložené v průběhu výstavby, tj. v období před uvedením hmotného investičního majetku do užívání, jsou součástí pořizovací ceny. Výdaje na technické zhodnocení hmotného investičního majetku, které v účetním období převyšují částku 20 tis. Kč, zvyšují jeho pořizovací cenu. Opravy a údržba se účtují do nákladů.

Drobný hmotný majetek (do 20 tis. Kč) se pořizuje jako zásoba a při výdeji do užívání se účtuje do nákladů jako spotřeba materiálu.

Odpisování

Odpisy jsou vypočteny dle odpisového plánu na základě pořizovací ceny a předpokládané doby životnosti příslušného majetku. Předpokládaná životnost je stanovena takto:

	Počet let (od - do)
Budovy, haly a stavby	25 - 50
Stroje, přístroje, zařízení a dopravní prostředky	4 - 20
Inventář	8

c) Finanční investice

Akcie a peněžní i nepeněžní vklady do obchodních společností jsou oceněny cenou pořízení, resp. účetní hodnotou majetku, za který byly tyto finanční investice pořízeny.

d) Zásoby

Nakupované zásoby jsou oceněny pořizovacími cenami s použitím váženého aritmetického průměru. Náklady na nakoupené zásoby zahrnují všechny náklady spojené s jejich pořízením včetně nákladů na přepravu.

Vlastní nedokončená výroba se oceňuje skutečnými vlastními náklady. Vlastní náklady zahrnují zejména přímé materiálové a osobní náklady.

e) Pohledávky

Pohledávky se účtují v jejich nominální hodnotě. Hodnota pochybných pohledávek se snižuje pomocí opravných položek, účtovaných na vrub nákladů.

f) Přijaté úvěry

Krátkodobé a dlouhodobé úvěry jsou zaúčtovány v jejich nominální hodnotě. Za krátkodobý úvěr se považuje i část dlouhodobých úvěrů, která je splatná do jednoho roku od data účetní závěrky.

g) Finanční nájem

Společnost účtuje o najatém majetku tak, že zahrnuje časově rozlišené leasingové splátky do nákladů a aktivuje příslušnou hodnotu najatého majetku v době, kdy smlouva o nájmu končí a uplatňuje se možnost nákupu.

h) Devizové operace

Finanční majetek, pohledávky a závazky v cizí měně byly přepočítávány na českou měnu v pevném kursu platném k prvnímu dni příslušného čtvrtletí, zveřejněném k tomuto datu Českou národní bankou. Ke konci roku byla tato aktiva a pasiva přepočtena kursem platným k 31.12., vyhlášeným Českou národní bankou.

Realizované kursové zisky a ztráty se účtují do výnosů, resp. nákladů běžného roku, případně se kapitalizují, pokud vznikají v souvislosti s pořízením investičního majetku. Nerealizované kursové zisky a ztráty se do výnosů a nákladů neúčtují, dokud nedojde k příjmu nebo platbě příslušné částky v cizí měně. Nerealizované kursové zisky jsou vykázány v pasívech rozvahy. K nerealizované kursové ztrátě, vykázané v aktivech, je vytvářena rezerva na kursové ztráty na vrub nákladů.

i) Účtování nákladů a výnosů

Výnosy a náklady se účtují časově rozlišené, tj. do období, s nímž věcně i časově souvisejí. V souladu s principem opatrnosti společnost účtuje na vrub nákladů tvorbu rezerv a opravných položek na krytí rizik, ztrát a znehodnocení, která jsou ke dni sestavení účetní závěrky známa.

#### 4. Investiční majetek

##### a) Nehmotný investiční majetek

Druh NIM	Zůstatek k 1.1.96	Přírůstky 1996	Úbytky 1996	Zůstatek k 31.12.96	Přírůstky 1997	Úbytky 1997	Zůstatek k 31.12.97
<b>Software</b>							
Požizovací cena	152 807	212 853	394	365 266	111 045	5 403	470 908
Oprávky	52 584	41 813	366	94 031	94 159	5 077	183 113
Netto stav	100 223			271 235			287 795
<b>Ocenitelná práva</b>							
Požizovací cena	1 131	4 389		5 520	3 627		9 147
Oprávky	346	503		849	820		1 669
Netto stav	785			4 671			7 478
<b>Celkem pořizovací cena</b>	153 938	217 242	394	370 786	114 672	5 403	480 055
<b>Celkem oprávky</b>	52 930	42 316	366	94 880	94 979	5 077	184 782
<b>Celkem netto stav</b>	<b>101 008</b>			<b>275 906</b>			<b>295 273</b>

Odpisy nehmotného investičního majetku zaúčtované do nákladů činily v roce 1997, resp. 1996, 95 069 tis. Kč, resp. 41 906 tis. Kč.

Souhrnná výše drobného nehmotného majetku neuvedeného v rozvaze k 31.12.1997, resp. 1996 činí v pořizovacích cenách 115 719 tis. Kč, resp. 116 316 tis. Kč.

##### b) Hmotný investiční majetek

Druh HIM	Zůstatek k 1.1.96	Přírůstky 1996	Úbytky 1996	Zůstatek k 31.12.96	Přírůstky 1997	Úbytky 1997	Zůstatek k 31.12.97
<b>Budovy, haly a stavby</b>							
Požizovací cena	38 840 696	5 886 057	212 290	44 514 463	6 243 452	91 356	50 666 559
Oprávky	17 723 630	1 441 543	235 195	18 929 978	1 568 599	91 248	20 407 329
Opravné položky	242 046		154 952	87 094	6 527		93 621
Netto stav	20 875 020			25 497 391			30 165 609
<b>Stroje, přístroje a zařízení</b>							
Požizovací cena	51 543 821	18 131 335	879 488	68 795 668	14 446 181	752 058	82 489 791
Oprávky	28 224 060	4 248 904	854 200	31 618 764	4 899 343	752 392	35 765 715
Opravné položky	212 753		118 384	94 369	37 963		132 332
Netto stav	23 107 008			37 082 535			46 591 744
<b>Dopravní prostředky</b>							
Požizovací cena	3 630 112	1 264 524	92 359	4 802 277	935 384	51 906	5 685 755
Oprávky	1 793 706	291 841	92 172	1 993 375	349 344	51 906	2 290 813
Netto stav	1 836 406			2 808 902			3 394 942
<b>Inventář</b>							
Požizovací cena	83 845	49 471	10 859	122 457	39 419	1 861	160 015
Oprávky	47 846	10 396	9 963	48 279	13 982	1 861	60 400
Netto stav	35 999			74 178			99 615
<b>Pozemky</b>	503 285	63 454	467	566 272	79 712	852	645 132
<b>Umělecká díla</b>	7 041	3 246	2	10 285	1 797	32	12 050
<b>Celkem pořizovací cena</b>	94 608 800	25 398 087	1 195 465	118 811 422	21 745 945	898 065	139 659 302
<b>Celkem oprávky</b>	47 789 242	5 992 684	1 191 530	52 590 396	6 831 268	897 407	58 524 257
<b>Celkem opravné položky</b>	454 799		273 336	181 463	44 490		225 953
<b>Celkem netto stav</b>	<b>46 364 759</b>			<b>66 039 563</b>			<b>80 909 092</b>

Odpisy hmotného investičního majetku byly v roce 1997, resp. 1996, zaúčtovány do nákladů ve výši 6 858 224 tis. Kč, resp. 5 627 077 tis. Kč.

Souhrnná výše drobného hmotného majetku neuvedeného v rozvaze k 31.12.1997, resp. 1996, činí v pořizovacích cenách 712 819 tis. Kč, resp. 620 553 tis. Kč.

Společnost upravila ocenění hmotného investičního majetku vzhledem k jeho nižší hodnotě, vyplývající z plánovaného prodeje neprovozovaného zařízení. V roce 1997 činily tyto úpravy celkem 44 490 tis. Kč a byly zaúčtovány jako opravná

položka do nákladů. V roce 1996 nebyla z tohoto titulu do nákladů proúčtována žádná opravná položka. V roce 1996 byla úprava hodnoty majetku, proúčtována v předchozích letech, snížena v důsledku likvidací o celkovou částku 418 887 tis. Kč. Toto snížení opravné položky bylo v roce 1996 proúčtováno do výnosů.

Společnost vytvořila zákonnou rezervu (viz bod 11) na opravy hmotného investičního majetku. Tato rezerva vychází z plánu nákladů na generální opravy hlavního výrobního zařízení. Tvorba rezervy na opravy v roce 1997, resp. 1996, činila 2 101 112 tis. Kč, resp. 2 691 865 tis. Kč a je zaúčtována v nákladech.

Majetek společnosti není k 31.12.1997 zatížen zástavním právem ani věcným břemenem.

Nejvýznamnější investiční akcí společnosti je výstavba Jaderné elektrárny Temelín, na kterou bylo od začátku stavby do 31.12.1997, resp. 1996, vynaloženo 61 mld. Kč, resp. 54 mld. Kč. Společnost předpokládá, že na dokončení výstavby obou bloků vynaloží ještě 38 mld. Kč, z toho 8 mld. Kč v roce 1998. Zavázka paliva do reaktoru 1. bloku se předpokládá v polovině roku 2000.

V rámci ekologického programu, tj. výstavby odsiřovacích zařízení, fluidních kotlů a zařízení na zpracování odpadů, bylo za rok 1997, resp. 1996, vynaloženo 7,8 mld. Kč, resp. 9,0 mld. Kč. Pořizovací, resp. zůstatková hodnota hmotného investičního majetku, již sloužícího ke zmírnění dopadu provozovaných uhelných elektráren na životní prostředí, k 31.12.1997 činila 23,5 mld. Kč, resp. 21,5 mld. Kč. Na dokončení ekologizace uhelných elektráren bude vynaloženo 6,9 mld. Kč do konce roku 2000, z toho 2,8 mld. Kč v roce 1998.

#### c) Finanční investice

Rozhodující a podstatné podíly společnosti k 31.12.1997 a 31.12.1996 jsou uvedeny na samostatné tabulce.

Finanční informace o těchto společnostech byly získány z neověřených účetních závěrek roku 1997 a ověřených účetních závěrek roku 1996 příslušných společností.

Ostatní cenné papíry a majetkové účasti společnosti k 31.12.1997, resp. 1996:

Společnost	1 9 9 7				1 9 9 6			
	Podíl v tis. Kč	Podíl v %	Počet akcií/ Nom.hodn.	Fin. zisky	Podíl v tis. Kč	Podíl v %	Počet akcií/ Nom.hodn.	Fin. zisky
Škodaexport, a.s.	Akcíe prodány v prosinci 1997				13 150	10	1315/10000	493
Metalimex, a.s.	Akcíe prodány v říjnu 1997				1 500	4	4500/1000	169
Ekotrans, a.s.	Odpis do nákladů v prosinci 1997				2 500	2	250/10000	
Škoda-ÚJP, a.s.	900	15	150/1000 15/50000		150	15	150/1000	
Penzijní fond Energie, a.s.	10 560	17	104/100000		10 560	17	104/100000	
<b>Celkem</b>	<b>11 460</b>			<b>1 687</b>	<b>27 860</b>			<b>662</b>

Ostatní finanční investice představují zejména dlouhodobé půjčky obchodním společnostem vyčleněným z ČEZ, a. s., v rámci privatizace a městským úřadům v lokalitách organizačních jednotek společnosti. Zůstatek těchto finančních investic k 31.12.1997, resp. 1996, je vykázán v rozvaze ve výši 75 771 tis. Kč, resp. 101 732 tis. Kč. V případě roku 1997 se jedná o netto částku po snížení o opravnou položku k finančním investicím ve výši 22 132 tis. Kč, která byla zaúčtována v důsledku dlouhodobě neuhrazené poskytnuté půjčky.

**Rozhodující a podstatné podíly společnosti k 31. 12. 1997 a 31. 12. 1996**

Název společnosti	Sídlo společnosti	1997						1996					
		Podíl v tis. Kč	Podíl v %	Počet akcií / Nom. hodn.	Dividendy tis. Kč	Vlastní jmění	Zisk/ztráta běž. roku	Podíl v tis. Kč	Podíl v %	Počet akcií / Nom. hodn.	Dividendy tis. Kč	Vlastní jmění	Zisk/ztráta běž. roku
<b>Rozhodující podíly</b>													
Energotrade, a.s.	Praha 2	Akcije prodány v říjnu 1997						3 300	100	300/10000		4 416	4 517
Hotel Dl. Stráně, s.r.o.	Loučná	8 367	100			9 935	200	8 367	100			9 739	24
ČEZ Energoserwis, s.r.o.	Třebíč	5 298	100			11 964	2 699	5 298	100			9 472	1 369
ČEZ Finance B.V.	Amsterdam	685	100			685	0	627	100			627	0
HYDROČEZ, a.s.	Praha 2	426 891	100	412498/1000		404 773	-8 639	700	70	700/1000		413 412	751
Kotouč Štramberk, s.r.o.	Štramberk	137 164	100			411 630	-75 461	Podíl nakoupen v prosinci 1997					
Vzdělávací středisko Kostínek, s.r.o.	Solenice	1 400	89			1 381	129	1 400	70			1 251	-749
I & C Ergo, s.r.o.	Třebíč	14 982	66		1 980	44 332	12 146	14 982	66		396	38 325	16 515
Lomy Mořina, s.r.o.	Mořina	168 846	51			304 339	7 236	168 846	51			297 274	1 355
Sigma - Ergo, s.r.o.	Třebíč	1 197	51			14 179	8 163	1 197	51			6 553	1 825
<b>Podstatné podíly</b>													
GAPROM, s.r.o.	Praha 4	6 000	50			6 121	-5 874	6 000	50			4 325	-7 663
Výevikové středisko energetiky, s.r.o.	Kadaň	252	49			1 068	63	252	49		110	1 054	-109
RHENIPAL ČR, s.r.o.	Praha 4	2 450	49			-412	-5 528	2 450	49			-528	-2 322
Knauf Počerady, s.r.o.	Počerady	242 473	40		14 505	683 108	144 100	242 473	40		3 180	587 358	101 790
Intesco CZ, s.r.o. (v likvidaci)	Praha 10	2 573	35					2 573	35			1 040	-2 039
CINEKO, s.r.o. (v likvidaci)	Chomutov	1 050	35					1 050	35			1 457	-1 176
ESE, s.r.o.	Třebíč	34	34		375	8 185	5 494	34	34			4 933	4 231
Vltavotýnská teplárenská, a.s.	Týn n/Vlt.	20 000	34	2000/10000		63 271	-1 363	20 000	34	2000/10000		64 634	4
ORGREZ SC, a.s.	Brno	429	33	2574/1000	129	21 991	9 047	429	33	429/2000	354	13 604	7 047
Ústav jaderného výzkumu Řež, a.s.	Řež	124 780	27	124780/1000		594 343	20 684	124 780	30	124780/1000		527 812	29 777
Enes Praha, s.r.o.	Praha 1	30	30		19	583	67	30	30		48	659	86
Energotrans, a.s.	Praha 7	123 275	29	150000/1000		3 077 506	-42 455	123 275	29	150000/1000		3 120 302	-208 966
Institut vzdělávání energetiky, s.r.o.	Pardubice	3	25		113	5 051	2 164	3	25		75	3 487	975
Tradex (v likvidaci)	Praha	125	20					125	20				
<b>Celkem</b>		<b>1 288 304</b>				<b>17 121</b>		<b>728 191</b>			<b>4 163</b>		

## 5. Zásoby

Stav zásob, vykázaný ve sloupci netto rozvahy k 31.12.1997, resp. 1996, obsahuje zásoby jaderného paliva ve výši 6 690 904 tis. Kč, resp. 6 435 954 tis. Kč a zásoby fosilního energetického paliva ve výši 1 227 019 tis. Kč, resp. 923 909 tis. Kč. Ostatní zásoby, vykázané ve výši 1 768 342 tis. Kč, resp. 1 465 377 tis. Kč, jsou zejména náhradní díly k hmotnému investičnímu majetku.

Ocenění nepotřebných a nepoužitelných zásob se snižuje na prodejní cenu prostřednictvím účtu opravných položek, který se v rozvaze vykazuje ve sloupci korekce. Opravná položka je stanovena odborným odhadem jako rozdíl mezi účetním oceněním a možnou prodejní hodnotou. Tvorba této opravné položky se účtuje do nákladů a v roce 1997, resp. 1996, byla zaúčtována ve výši 32 924 tis. Kč, resp. 2 068 tis. Kč. V důsledku uskutečněného prodeje nebo likvidace zásob se příslušná část opravné položky účtuje do výnosů. Z tohoto důvodu byly v roce 1997, resp. 1996, zúčtovány do výnosů opravné položky ve výši 6 037 tis. Kč, resp. 8 486 tis. Kč.

## 6. Pohledávky

Na nesplacené pohledávky, které jsou považovány za pochybné, byly v roce 1997, resp. 1996, vytvořeny opravné položky na vrub nákladů ve výši 179 701 tis. Kč, resp. 149 569 tis. Kč. Tvorba opravných položek byla stanovena na základě ustanovení zákona o rezervách pro zjištění základu daně z příjmů a analýzy stáří pohledávek po lhůtě splatnosti. Opravné položky, u kterých pominul důvod pro ponechání v účetnictví, např. v důsledku splacení nebo odpisu pohledávky, byly v roce 1997, resp. 1996 proúčtovány do výnosů ve výši 138 385 tis. Kč, resp. 51 936 tis. Kč. Opravné položky jsou uvedeny ve sloupci korekce rozvahy.

Pohledávky po lhůtě splatnosti činily k 31.12.1997, resp. 1996, celkem 439 558 tis. Kč, resp. 1 879 661 tis. Kč.

Rozpis pohledávek po lhůtě splatnosti k 31.12.1997, resp. 1996, podle počtu dnů po lhůtě splatnosti (v tis. Kč):

nad -	do		k 31.12.1997	k 31.12.1996
	30 dnů		139 137	37 199
30 -	60 dnů		14 126	407 259
60 -	90 dnů		6 261	330 655
90 -	180 dnů		6 964	656 845
180	dnů		273 070	447 703

Pohledávky společnosti vůči podnikům s rozhodujícím a podstatným vlivem k 31.12.1997, resp. 1996, činí celkem 318 384 tis. Kč, resp. 219 599 tis. Kč.

## 7. Opravné položky

Opravné položky vyjadřují přechodné snížení hodnoty aktiv, uvedených v bodech 4, 5 a 6.

Změny na účtech opravných položek (v tis. Kč):

Opravné položky	Zůstatek k 1.1.96	Tvorba 1996	Zúčt. 1996	Zůstatek k 31.12.96	Tvorba 1997	Zúčt. 1997	Zůstatek k 31.12.97
k investičnímu majetku	600 351		418 887	181 464	44 490		225 954
k finančním investicím					22 132		22 132
k zásobám	17 712	2 068	8 486	11 294	32 924	6 037	38 181
k pohledávkám - zákonné	8 236	84 322	5 881	86 677	87 841	68 674	105 844
k pohledávkám - ostatní	85 910	65 247	46 055	105 102	91 860	69 711	127 251
Celkem	<b>712 209</b>	<b>151 637</b>	<b>479 309</b>	<b>384 537</b>	<b>279 247</b>	<b>144 422</b>	<b>519 362</b>

## 8. Finanční majetek

Stav devizových prostředků společnosti, přepočtený platným kursem České národní banky k 31.12.1997, resp. 1996, činí 3 634 437 tis. Kč, resp. 510 971 tis. Kč.

## 9. Ostatní aktiva

Náklady příštích období zahrnují především časově rozlišené splátky finančního leasingu a jsou zúčtovány do nákladů období, do kterého věcně přísluší.

## 10. Vlastní jmění

Základní jmění společnosti k 31.12.1997 činí 59 194 942 tis. Kč. Z toho 59 144 029 tis. Kč se skládá z 51 731 161 akcií o nominální hodnotě 1 100 Kč a 2 239 752 akcií o nominální hodnotě 1 000 Kč. Veškeré akcie jsou plně splaceny a jsou zaknihovány na majitele. Rozdíl, tj. 50 913 tis. Kč, představuje hodnotu akcií s nominální hodnotou 1 000 Kč, které k 31.12.1997 nebyly emitovány a registrovány ve Středisku cenných papírů.

Kapitálové fondy obsahují především přiděly ze zisku a přijaté dary. Společnost v roce 1996 obdržela příspěvek od Österreichische Kommunalkredit AG na stavbu odsíření tří bloků elektrárny Počeradý ve výši 62 775 tis. Kč. Podmínky nenávratnosti tohoto příspěvku byly splněny dosažením požadovaných parametrů při uvedení do užívání. Tento příspěvek zvýšil vlastní jmění společnosti v roce 1996.

V roce 1997, resp. 1996, byl zaúčtován nepeněžní kapitálový vklad do základního jmění společnosti ve výši 39 255 tis. Kč, resp. 24 509 tis. Kč. Jeho ocenění bylo stanoveno Fondem národního majetku ČR při vkládání dodatečně privatizovaných pozemků do společnosti.

V roce 1997, resp. 1996, došlo k následujícím změnám na účtech vlastního jmění:

	Základní jmění tis. Kč	Kapitálové fondy tis. Kč
Zůstatek k 1.1.1996	59 131 178	1 208 299
Zvýšení základního jmění 1996	24 509	
Zrušení oceňovacích rozdílů z kapitálových účastí		26 979
Ostatní zvýšení 1996		64 238
Zůstatek k 31.12.1996	59 155 687	1 299 516
Zvýšení základního jmění 1997	39 255	
Ostatní zvýšení 1997		719
Zůstatek k 31.12.1997	59 194 942	1 300 235

Na základě stanov společnost vytváří následující fondy ze zisku:

	Rezervní fond tis. Kč	Sociální fond tis. Kč	Fond odměn tis. Kč
Zůstatek fondu k 1.1.1996	6 692 680	243 274	200 000
Tvorba ze zisku roku 1995	403 190	130 000	
Použití 1996		119 659	
Zůstatek fondu k 31.12.1996	7 095 870	253 615	200 000
Tvorba ze zisku roku 1996	392 380	130 000	
Použití 1997		135 187	
Zůstatek fondu k 31.12.1997	7 488 250	248 428	200 000

Do rezervního fondu je přidělováno minimálně 5 % ze zisku po zdanění až do doby, kdy bude dosaženo zákonem požadované výše 20 % základního jmění.

Ve smyslu rozhodnutí valné hromady společnosti, konané dne 19.6.1997 byl zisk roku 1996 rozdělen následujícím způsobem:

	tis. Kč
Zisk po zdanění k 31.12.1996	7 847 600
Příděl do rezervního fondu (5 %)	392 380
Příděl do ostatních fondů	130 000
Tantiémy členů představenstva a dozorčí rady	2 365
Převod do nerozděleného zisku	7 322 855
Nerozdělený zisk k 31.12.1996	22 284 939
Zvýšení 1997	7 322 855
Nerozdělený zisk k 31.12.1997	29 607 794

Valná hromada společnosti rozhodla nevyplácet dividendy ze zisku roku 1996.

## 11. Rezervy

Změny na účtech rezerv (v tis. Kč):

	Zůstatek k 1.1.96	Tvorba 1996	Čerpání 1996	Zůstatek k 31.12.96	Tvorba 1997	Čerpání 1997	Zůstatek k 31.12.97
<b>Zákonné rezervy</b>							
Rezerva na opravy HIM	2 848 193	2 691 865	2 598 917	2 941 141	2 101 112	2 280 237	2 762 016
Rezerva na vyřazování jaderného zařízení z provozu					324 996		324 996
<b>Ostatní rezervy</b>							
Rezerva na kursové ztráty	119 750	82 702	119 750	82 702	2 110 842	82 702	2 110 842
Rezerva na náhrady škod způsobených exhalacemi	1 018 000	208 563	118 553	1 108 010	94 300	502 305	700 005
Rezerva na skladování vyhořelého jaderného paliva	2 594 526	927 732	71 458	3 450 800	731 493	102 153	4 080 140
Rezerva na likvidaci jaderných elektráren	2 086 900	1 137 500		3 224 400	568 750	97 260	3 695 890
Rezerva na opravy zařízení v ekonomickém pronájmu	1 002	778	1 780				
<b>Celkem</b>	<b>8 668 371</b>	<b>5 049 140</b>	<b>2 910 458</b>	<b>10 807 053</b>	<b>5 931 493</b>	<b>3 064 657</b>	<b>13 673 889</b>

Zákonné rezervy se tvoří za účelem a ve výši, která je v souladu se zákonem o rezervách pro zjištění základu daně z příjmů. Zákonná rezerva byla v letech 1997 a 1996 vytvořena z důvodu provádění generálních oprav hlavních výrobních zařízení. V roce 1997, resp. od 1.7.1997, je vytvářena zákonná rezerva na vyřazování jaderných zařízení z provozu.

Rezerva na kursové ztráty vzniká na základě přepočtu aktiv a pasiv vyjádřených v cizí měně (viz bod 3 h) na české koruny ke konci účetního období.

Ostatní rezervy jsou vytvořeny a použity v souladu s rozhodnutím společnosti. V průběhu roku 1996 byla účetní rezerva na opravy zařízení v ekonomickém pronájmu zrušena z důvodu nevýznamnosti.

## 12. Dlouhodobé závazky

Závazek	Splatnost mm/rrrr	Úrok % p.a.	1997 tis. Kč	1996 tis. Kč
2. emise tuzemských obligací	01/2001	14,375	4 000 000	4 000 000
3. emise tuzemských obligací	06/2005	11,3	4 000 000	4 000 000
4. emise tuzemských obligací	06/2001	10,9	3 000 000	3 000 000
5. emise tuzemských obligací	06/2008	11,0625	3 000 000	3 000 000
Dluhopisy celkem			14 000 000	14 000 000
Půjčka od ČEZ Finance B.V. ve výši nominální hodnoty emise euroobligací, tj. 150 000 tis. USD	12/1999	8,875	4 136 996	4 129 439
Půjčka od ČEZ Finance B.V. ve výši nominální hodnoty emise U.S.obligací, tj. 200 000 tis. USD	07/2007	7,125	6 937 039	
Ostatní dlouhodobé závazky				254 260
<b>Dlouhodobé závazky celkem</b>			<b>25 074 035</b>	<b>18 383 699</b>

Dne 20.12.1994, tj. k datu emise euroobligací, byla realizována swapová operace s cílem minimalizovat rizika spojená s případnou změnou kursu USD. Výsledkem této operace byla transformace nominální hodnoty dlouhodobé půjčky 150 000 tis. USD na 153 324 tis. DEM a 52 500 tis. USD. 19.12.1996 byla provedena další swapová operace, na základě které byl celý objem této dlouhodobé půjčky převeden na českou měnu.

Dne 17.7.1997, tj. k datu emise dluhopisů na americkém kapitálovém trhu, byl uskutečněn swap celé nominální hodnoty dlouhodobé půjčky (200 000 tis. USD) na německou marku (359 060 tis. DEM).

K 31.12.1997, resp. 1996, neměla společnost žádné dlouhodobé závazky po lhůtě splatnosti.

Dlouhodobé závazky společnosti vůči podnikům s rozhodujícím a podstatným vlivem k 31.12.1997, resp. 1996, činí celkem 11 074 035 tis. Kč, resp. 4 129 439 tis. Kč.



### 13. Krátkodobé závazky

K 31.12.1997, resp. 1996, neměla společnost krátkodobé závazky po lhůtě splatnosti ani závazky, kryté podle zástavního práva.

Krátkodobé závazky společnosti vůči podnikům s rozhodujícím a podstatným vlivem k 31.12.1997, resp. 1996, činí celkem 143 867 tis. Kč, resp. 118 960 tis. Kč.

### 14. Bankovní úvěry a výpomoci

	k 31.12.1997		k 31.12.1996	
	cizí měna tis.	tuzem. měna tis. Kč	cizí měna tis.	tuzem. měna tis. Kč
<b>Dlouhodobé úvěry</b>				
Kč	x	1 464 989	x	1 651 132
USD	353 097	12 229 859	189 913	5 190 701
DEM	110 760	2 139 889	125 169	2 199 724
NLG	51 793	887 943	55 373	867 418
ATS	486 919	1 337 080	507 533	1 267 817
Splátky v roce 1998, resp. 1997	x	-3 444 754	x	-1 012 088
<b>Celkem</b>	<b>x</b>	<b>14 615 006</b>	<b>x</b>	<b>10 164 704</b>
<b>Krátkodobé úvěry a výpomoci</b>				
Kč	x	3 203 947	x	8 154 225
USD			59 424	1 624 164
DEM			21 350	375 201
Splátky dlouhodobých úvěrů	x	3 444 754	x	1 012 088
Splátka státní finanční výpomoci v roce 1998, resp. 1997	x	57 200	x	50 000
<b>Celkem</b>	<b>x</b>	<b>6 705 901</b>	<b>x</b>	<b>11 215 678</b>

Náklady na úroky vztahující se k bankovním úvěrům za rok 1997, resp. 1996, činily 1 609 423 tis. Kč, resp. 1 626 331 tis. Kč, z toho bylo 77 394 tis. Kč, resp. 225 885 tis. Kč, zahrnuto do pořizovací ceny investic.

Souhrnná splatnost dlouhodobých bankovních úvěrů k 31.12.1997 (v tis. Kč):

1999	3 121 883
2000	2 762 041
2001	2 659 789
2002	2 188 673
2003	1 406 638
2004 a dále	2 475 982
<b>Celkem</b>	<b>14 615 006</b>

### 15. Ostatní pasiva

Výdaje příštích období zahrnují především alikvotní část úroků z emitovaných dluhopisů, splatných v následujícím období a proúčtovaných do časově rozlišených nákladů běžného roku. Dohadné účty pasivní zahrnují zejména nevyfakturované dodávky investiční, materiálové a provozní povahy.

### 16. Daň z příjmů

Splatná daň z příjmů se vypočítává za pomoci platné daňové sazby z účetního zisku, zvýšeného nebo sníženého o trvale nebo dočasně daňově neuznatelné náklady a nezdaňované výnosy (např. tvorba a zúčtování ostatních rezerv a opravných položek, náklady na reprezentaci, rozdíl mezi účetními a daňovými odpisy atd.).

Odložená daň z příjmů je vypočtena jako násobek sazby daně, platné pro rok 1998 (35 %) a rozdílu mezi daňovou a účetní zůstatkovou cenou odpisovaného hmotného a nehmotného investičního majetku k 31.12.1997. Náklad na odloženou daň roku 1997 je vypočten jako rozdíl takto stanoveného celkového závazku a odloženého daňového závazku, vykázaného v pasivech rozvahy k 31.12.1996. Rozdíl mezi daňovou a účetní zůstatkovou cenou investičního majetku k 31.12.1997 činil 9 366 768 tis. Kč, odložený daňový závazek k 31.12.1996 byl vykázan v pasivech rozvahy ve výši 1 935 402 tis. Kč, náklad na odloženou daň z příjmů roku 1997 byl zaúčtován ve výši 1 342 967 tis. Kč. Společnost není povinna účtovat

o rozdílech vznikajících v důsledku zaúčtování dalších položek (ostatní opravné položky, ostatní rezervy apod.) do rozdílného období pro účely účetnictví v porovnání s daňovými účely.

#### 17. Leasing

Společnost má najatý hmotný investiční majetek, o kterém se neúčtuje na rozvahových účtech (viz bod 3g). Jedná se především o výpočetní techniku a osobní automobily.

Údaje o majetku, najatém formou finančního leasingu k 31.12.1997, resp. 1996:

	1997 tis. Kč	1996 tis. Kč
Součet splátek nájemného od uzavření smluv do ukončení předpokládaného pronájmu	33 217	42 516
Skutečně uhrazené splátky nájemného od uzavření smluv do 31.12.1997, resp. 1996	27 449	36 379
Budoucí platby z titulu finančního pronájmu		
- splatné do 31.12.1998, resp. 1997	3 411	3 345
- splatné v následujících obdobích	2 357	2 792

#### 18. Majetek a závazky nevykázané v rozvaze

Společnost má k 31.12.1997, resp. 1996, majetek nezahrnutý v rozvaze (vedený v operativní evidenci) v celkové hodnotě 2 291 755 tis. Kč, resp. 1 770 660 tis. Kč. Jedná se o drobný hmotný majetek ve výši 712 819 tis. Kč, resp. 620 553 tis. Kč, drobný nehmotný majetek ve výši 115 719 tis. Kč, resp. 116 316 tis. Kč a neuhrazené pohledávky z titulu penalizačních vyúčtování v částce 1 463 217 tis. Kč, resp. 1 033 791 tis. Kč.

#### 19. Výnosy z běžné činnosti

Druh výnosu z běžné činnosti	1997			1996		
	Celkem tis. Kč	v tom		Celkem tis. Kč	v tom	
		Tuzemsko tis. Kč	Zahraničí tis. Kč		Tuzemsko tis. Kč	Zahraničí tis. Kč
Tržby za elektrickou energii	51 253 805	47 821 374	3 432 431	52 020 597	49 103 845	2 916 752
Tržby za tepelnou energii	1 543 092	1 517 476	25 616	1 473 833	1 447 883	25 950
Čerpání rezerv	3 064 657	3 064 657		2 910 458	2 910 458	
Ostatní výnosy	4 104 740	3 258 489	846 251	3 810 286	3 253 624	556 662
<b>Celkem</b>	<b>59 966 294</b>	<b>55 661 996</b>	<b>4 304 298</b>	<b>60 215 174</b>	<b>56 715 810</b>	<b>3 499 364</b>

Převážná část výnosů společnosti je soustředěna na 8 hlavních odběratelů, tj. rozvodné energetické akciové společnosti.

#### 20. Osobní náklady

	1997			1996		
	Celkem	Řídící pracovníci		Celkem	Řídící pracovníci	
		celkem	představenstvo a výkonné vedení spol.		celkem	představenstvo
Průměrný počet zaměstnanců	11 229	58	8	11 443	56	7
	tis. Kč	tis. Kč	tis. Kč	tis. Kč	tis. Kč	tis. Kč
Mzdové náklady	2 314 022	53 259	4 874	2 052 907	43 611	
Odměny členům orgánů spol.	14 042	10 714	10 714	9 554	6 554	6 554
Ostatní osobní náklady	909 067	20 438	3 419	755 210	17 483	2 207
<b>Osobní náklady celkem</b>	<b>3 237 131</b>	<b>84 411</b>	<b>19 007</b>	<b>2 817 671</b>	<b>67 648</b>	<b>8 761</b>

Řídící pracovníci společnosti jsou členové představenstva, výkonní ředitelé, ředitelé a prokuristé organizačních jednotek a ředitelé sekcí Hlavní správy. V roce 1997 byla oddělena funkce výkonného vedení od představenstva, současně bylo výkonné vedení rozšířeno o dva zástupce generálního ředitele. Tato změna způsobu odměňování, schválená valnou hromadou, je v tabulce zachycena. Výše odměn členům orgánů společnosti v r. 1997 je ovlivněna výplatou odměn za rok 1996 ve výši 2 637 tis. Kč a zálohovou částí odměn za rok 1997.

## 21. Informace o spřízněných osobách

V roce 1997 obdrželi členové představenstva a dozorčí rady nad rámec osobních nákladů (viz bod 20) tantiémy v celkové výši 2 143 tis. Kč (z toho představenstvo 1 183 tis. Kč a dozorčí rada 960 tis. Kč). Rozdíl mezi celkovou částkou tantiém, zaúčtovanou v roce 1997 na základě rozhodnutí valné hromady (2 365 tis. Kč) a částkou zúčtovanou k výplatě členům orgánů společnosti (2 143 tis. Kč) jsou tantiémy ve výši 222 tis. Kč, které nebyly vyplaceny členům dozorčí rady, kteří vykonávají funkce ve státní správě. V roce 1996 nebyly tantiémy v souladu s rozhodnutím valné hromady vyplaceny.

Další plnění, poskytnuté řídicím pracovníkům a členům dozorčího orgánu, spočívá v možnosti použití osobních automobilů pro služební i soukromé účely.

Přehled pohledávek a závazků vůči podnikům ve skupině k 31.12.1997, resp. 1996:

Podnik ve skupině	Pohledávky		Závazky	
	k 31.12.97 tis. Kč	k 31.12.96 tis. Kč	k 31.12.97 tis. Kč	k 31.12.96 tis. Kč
Energotrade, a.s.		4 144		211
Hotel Dlouhé Stráně, s.r.o.			462	
Lomy Mořina, s.r.o.	14 624	14 624	18 658	9 677
I & C Energo, s.r.o.	3 559	7 834	36 371	27 832
ČEZ Energoservis, s.r.o.	2 610	977	10 050	
Sigma-Energo, s.r.o.	1 665	166	3 677	4 792
HYDROČEZ, a.s.	3	1 088		
Vzdělávací středisko Kostínek, s.r.o.		879	165	18
ČEZ Finance B.V.			11 077 369	4 129 439
Kotouč Štramberk, s.r.o.			3 603	
Knauf Počeradý, s.r.o.	18 126	22 627		
Energotrans, a.s.	257 058	152 704	25 602	39 645
Ústav jaderného výzkumu Řež, a.s.	10 924	3	31 495	21 420
Institut vzdělávání energetiky, s.r.o.	2	1	326	35
Enes Praha, s.r.o.	13	6	2	23
Výcvikové středisko energetiky, s.r.o.	102	92	99	69
ESE, s.r.o.	2 482	4 033	5 785	7 771
ORGREZ SC, a.s.	2 234	5 949	3 846	2 523
Vltavotýnská teplárenská, a.s.	4 760	4 451	392	4 944
RHENIPAL ČR, s.r.o.	192	5		
GAPROM, s.r.o.	30	16		
<b>Celkem</b>	<b>318 384</b>	<b>219 599</b>	<b>11 217 902</b>	<b>4 248 399</b>

## 22. Výdaje na výzkum a vývoj

V roce 1997, resp. 1996, bylo vynaloženo na výzkum a vývoj 134 142 tis. Kč, resp. 122 844 tis. Kč. Jednalo se o studie, metodiky a technické zprávy, zaměřené především na oblast aplikovaného výzkumu, zejména vytvoření nových technických a technologických postupů na základě obecně známých technických principů, jejich ověření a uvedení do praxe. Cílem studií bylo také stanovení optimálních technických parametrů zařízení pro uplatnění požadavků při výběrových řízeních.

## 23. Významné události, které nastaly po datu účetní závěrky

Od počátku roku 1998 společnost nakoupila 2 935 254 akcií Severočeských dolů, a. s., v celkové hodnotě 3 422 mil. Kč a stala se tak vlastníkem podílu na základním jmění této společnosti ve výši 33,6 %.

## 24. Přehled o peněžních tocích

Přehled o peněžních tocích (viz příloha) byl sestaven nepřímou metodou.

		1 9 9 7 tis. Kč	1 9 9 6 tis. Kč
<b>P.</b>	<b>Stav peněžních prostředků a peněžních ekvivalentů na začátku účetního období</b>	<b>2 221 711</b>	<b>2 430 739</b>
	<b><u>Peněžní toky z provozní činnosti</u></b>		
Z.	Účetní zisk z běžné činnosti před zdaněním	6 849 277	12 686 194
A.1.	Úpravy o nepeněžní operace	10 656 171	11 486 252
A.1.1.	Odpisy stálých aktiv a pohledávek	6 974 736	5 685 452
A.1.1.1.	Odpis stálých aktiv	6 969 022	5 677 082
A.1.1.2.	Odpis pohledávek	5 714	8 370
A.1.2.	Změna stavu opravných položek, rezerv a přechodných účtů	129 785	2 413 274
A.1.2.1.	Změna stavu opravných položek	134 824	-327 672
A.1.2.2.	Změna stavu rezerv	2 866 836	2 138 682
A.1.2.3.	Změna zůstatků přechodných účtů aktiv a pasiv	-2 871 875	602 264
A.1.3.	Zisk/ztráta z prodeje stálých aktiv	-17 738	157 558
A.1.4.	Vyúčtované nákladové a výnosové úroky	3 569 388	3 229 968
A.1.4.1.	Vyúčtované nákladové úroky	3 724 507	3 292 149
A.1.4.2.	Vyúčtované výnosové úroky	-155 119	-62 181
<b>A.*</b>	<b>Čistý peněžní tok z provozní činnosti před zdaněním, změnami pracovního kapitálu a mimořádnými položkami</b>	<b>17 505 448</b>	<b>24 172 446</b>
A.2.	Změna potřeby pracovního kapitálu	1 928 252	-2 090 126
A.2.1.	Změna stavu pohledávek z provozní činnosti	2 523 374	-1 712 192
A.2.2.	Změna stavu krátkodobých závazků z provozní činnosti	292 790	393 594
A.2.3.	Změna stavu zásob	-887 912	-771 528
<b>A.**</b>	<b>Čistý peněžní tok z provozní činnosti před zdaněním a mimořádnými položkami</b>	<b>19 433 700</b>	<b>22 082 320</b>
A.3.	Výdaje z plateb úroků s výjimkou kapitalizovaných úroků	-3 551 715	-2 950 204
A.4.	Přijaté úroky	155 048	62 031
A.5.	Zaplacená daň z příjmů vč. doměrků daně za minulá období	-1 643 011	-5 390 558
A.6.	Příjmy a výdaje spojené s mimořádnými účetními případy	-17 197	-4 908
<b>A.***</b>	<b>Čistý peněžní tok z provozní činnosti</b>	<b>14 376 825</b>	<b>13 798 681</b>
	<b><u>Peněžní toky z investiční činnosti</u></b>		
B.1.	Výdaje spojené s pořízením stálých aktiv	-19 218 768	-21 694 187
B.1.1.	Nabytí hmotného investičního majetku	-18 800 714	-22 169 915
B.1.2.	Nabytí nehmotného investičního majetku	-94 349	-110 317
B.1.3.	Změna stavu finančních investic	-134 143	15 507
B.1.4.	Změna stavu závazků z investiční činnosti	-133 975	543 955
B.1.5.	Změna zůstatků kursových rozdílů k závazkům v cizí měně z titulu pořízení investičního majetku	-55 587	26 583
B.2.	Příjmy z prodeje stálých aktiv	223 795	393 612
B.2.1.	Výnosy z prodeje hmotného investičního majetku	204 925	408 699
B.2.2.	Výnosy z prodeje nehmotného investičního majetku		
B.2.3.	Výnosy z prodeje finančních investic	27 050	
B.2.4.	Změna stavu pohledávek z prodeje stálých aktiv	-8 180	-15 087
<b>B.***</b>	<b>Čistý peněžní tok vztahující se k investiční činnosti</b>	<b>-18 994 973</b>	<b>-21 300 575</b>
	<b><u>Peněžní toky z finanční činnosti</u></b>		
C.1.	Změna stavu dlouhodobých závazků a krátkodobých úvěrů	6 630 861	7 349 665
C.1.1.	Změna stavu dlouhodobých úvěrů	4 450 302	2 877 291
C.1.2.	Změna stavu krátkodobých úvěrů a finančních výpomocí	-4 509 777	1 400 248
C.1.3.	Změna stavu dlouhodobých závazků z emitovaných dluhopisů		3 900 000
C.1.4.	Změna stavu ostatních dlouhodobých závazků	6 690 336	-827 874
C.2.	Dopady změn vlastního jmění na peněžní prostředky	-137 520	-56 799
C.2.1.	Peněžní dary a dotace do vlastního jmění	31	62 860
C.2.2.	Přímé platby na vrub fondů	-135 186	-119 659
C.2.3.	Vyplacené dividendy nebo podíly na zisku	-2 365	
<b>C.***</b>	<b>Čistý peněžní tok vztahující se k finanční činnosti</b>	<b>6 493 341</b>	<b>7 292 866</b>
<b>F.</b>	<b>Čisté zvýšení/snížení peněžních prostředků</b>	<b>1 875 193</b>	<b>-209 028</b>
<b>R.</b>	<b>Stav peněžních prostředků a peněžních ekvivalentů na konci období</b>	<b>4 096 904</b>	<b>2 221 711</b>

## VYBRANÉ FINANČNÍ ÚDAJE O EMITENTOVĚ K 30. LISTOPADU 1998

Následující tabulky podávají neauditovaný přehled vybraných finančních informací o emitentovi k 30. 11. 1998.

### Kapitalizace

<u>Vlastní jmění</u>	k 30.11.1998 <u>tis. Kč</u>
Základní jmění	59 208 846
Kapitálové fondy	1 650 544
Fondy ze zisku	8 069 165
Hospodářský výsledek minulých let	32 731 647
Hospodářský výsledek běžného účetního období	<u>7 258 443</u>
<b>Vlastní jmění celkem</b>	<b><u>108 918 645</u></b>
<u>Zadlužení</u>	
Dlouhodobé bankovní úvěry	14 598 300
Krátkodobé bankovní úvěry a finanční výpomoci	7 065 004
Emitované dluhopisy a ostatní dlouhodobé závazky	<u>24 280 044</u>
<b>Zadlužení celkem</b>	<b><u>45 943 348</u></b>
<b>Celková kapitalizace</b>	<b><u>154 861 993</u></b>

**R o z v a h a** (v tis. Kč)Stav k 30.11.98

<b>Aktiva celkem</b>	<b>176 986 850</b>
<b>Pohledávky za upsané vlastní jmění</b>	
<b>Stálá aktiva</b>	<b>162 840 162</b>
- nehmotný investiční majetek	323 776
- hmotný investiční majetek	157 358 273
- finanční investice	5 158 113
z toho: podílové cenné papíry a vklady v pod. s rozhodujícím vlivem	847 349
<b>Oběžná aktiva</b>	<b>13 541 558</b>
- zásoby	9 445 107
- dlouhodobé pohledávky	151 446
- krátkodobé pohledávky	3 646 409
- finanční majetek	298 596
<b>Ostatní aktiva</b>	<b>605 130</b>
<b>Pasíva celkem</b>	<b>176 986 850</b>
<b>Vlastní jmění</b>	<b>108 918 645</b>
- základní jmění	59 208 846
- kapitálové fondy	1 650 544
- fondy tvořené ze zisku	8 069 165
- hospodářský výsledek minulých let	32 731 647
- hospodářský výsledek běžného účetního období	7 258 443
<b>Cizí zdroje</b>	<b>66 129 354</b>
- rezervy	13 017 932
- dlouhodobé závazky	24 280 044
- krátkodobé závazky	7 168 074
- bankovní úvěry a výpomoci	21 663 304
z toho: dlouhodobé bankovní úvěry	14 598 300
<b>Ostatní pasíva</b>	<b>1 938 851</b>

**V ý k a z z i s k ů a z t r á t** (v tis. Kč)

	<u>Stav k 30.11.1998</u>
Výkony a prodej zboží	49 676 637
z toho: tržby za prodej vlastních výrobků, služeb a zboží	49 365 671
Změna stavu vnitropod. zásob vlastní výroby	67
Aktivace	310 899
Výkonová spotřeba a náklady na prodané zboží	26 293 777
<b>Přidaná hodnota</b>	<b>23 382 860</b>
Osobní náklady	3 144 554
Odpisy nehmotného a hmotného investičního majetku	7 262 223
Zúčtování rezerv, oprav. položek a čas. rozlišení provozních výnosů	2 326 853
Tvorba rezerv, oprav. položek a čas. rozlišení provozních nákladů	3 197 879
Jiné provozní výnosy	1 078 932
Jiné provozní náklady	2 468 565
<b>Provozní hospodářský výsledek</b>	<b>10 715 424</b>
Zúčtování rezerv a oprav. položek do finančních výnosů	2 110 842
Tvorba rezerv a opravných položek na finanční náklady	583 875
Jiné finanční výnosy	478 208
Jiné finanční náklady	5 446 344
<b>Hospodářský výsledek z finančních operací včetně daně z příjmů za běžnou činnost</b>	<b>-3 441 169</b>
<b>Hospodářský výsledek za běžnou činnost</b>	<b>7 274 255</b>
Mimořádné výnosy	25 231
Mimořádné náklady	41 043
<b>Mimořádný hospodářský výsledek</b>	<b>-15 812</b>
<b>Hospodářský výsledek za účetní období</b>	<b>7 258 443</b>

## ORGANIZACE A ŘÍZENÍ EMITENTA

### Představenstvo

*Statutárním orgánem ČEZ, a. s., je představenstvo, které sestává z 5 členů. Členové představenstva jsou voleni a odvoláváni valnou hromadou. Funkční období představenstva je čtyřleté. Představenstvo volí ze svého středu předsedu a dva místopředsedy.*

*Současné představenstvo bylo navrženo FNM ČR a zvoleno mimořádnou valnou hromadou dne 5. 1. 1999.*

*Ing. Milan Černý, CSc. (1948)*

*předseda představenstva a generální ředitel*

Absolvent Fakulty elektrotechniky ČVUT, obor silnoproudá elektrotechnika, specializace výroba a rozvod elektrické energie, a manažerského kurzu University of Cranfield ve Velké Británii. Zaměstnan byl v Energovodu, v EGÚ. V letech 1993 - 1996 pracoval na MPO jako náměstek ministra pro energetiku. Po odchodu z MPO byl náměstkem v Chemapol Group pro strategii a marketing a zároveň se stal předsedou představenstva rusko-české firmy Gas-Invest. V současné době působí jako energetický poradce a je členem dozorčí rady v Golf and Country Club, a. s. Generálním ředitelem ČEZ, a. s., je od 5. 1. 1999.

*Ing. Theodor Dvořák (1951)*

*první místopředseda představenstva*

Absolvent Fakulty elektrotechniky VUT v Brně a postgraduálního studia, obor jaderná fyzika. Byl zaměstnan v akciových společnostech Škoda Praha a Elektrovod Bratislava. Kromě jiného své praktické zkušenosti získal v elektrárnách Dukovany, Vojany a jinde. V současné době se zabývá podnikatelskou činností - je společníkem firmy Lidar, s. r. o, která monitoruje emise.

*Ing. František Hezoucký (1942)*

*druhý místopředseda představenstva*

Absolvent Fakulty strojního inženýrství ČVUT, specializace tepelně energetická zařízení, a slovenské Vysoké školy technické, obor jaderná technika. Má mnohaleté zkušenosti z práce na výstavbě jaderných elektráren Jaslovské Bohunice, Dukovany a Temelín. V současné době zastává funkci hlavního inženýra u firmy COLENCO.

*Ing. Stanislav Svoboda (1949)*

*člen představenstva*

Absolvent Fakulty elektrotechnické ČVUT, obor ekonomika a řízení energetiky, výroba a rozvod elektrické energie. V roce 1998 ukončil studium na Sheffield Hallam University. Od roku 1984 pracuje v akciové společnosti Škoda Praha, kde od roku 1994 zastává funkci generálního ředitele. Má zkušenosti z práce při výstavbě a provozu elektráren Tušimice II, Chvaletice, Jaslovské Bohunice, Dukovany a elektráren v zahraničí.

*Doc. Ing. Zdeněk Vorlíček, CSc. (1941)*

*člen představenstva*

Absolvent fakulty strojní ČVUT, kde dnes působí jako pedagog. Je bývalý poslanec parlamentu ČR za Levý blok a nynější náměstek ministra průmyslu a obchodu ČR spoluodpovědný za strategii a hospodářskou politiku ČR.



## Dozorčí rada

*Dozorčí rada ČEZ, a. s., má 6 členů. Čtyři členové jsou voleni a odvoláváni valnou hromadou, dva členové jsou voleni a odvoláváni zaměstnanci emitenta na čtyřleté období*

*Současná dozorčí rada, s výjimkou členů volených zaměstnanci emitenta, byla navržena FNM ČR a zvolena mimořádnou valnou hromadou dne 5. 1. 1999.*

*Doc. ing. Karel Špaček (1930)  
člen dozorčí rady*

Absolvent VŠE. Převážně pracoval na Ministerstvu financí ČR v oblasti rozpočtu. V současné době je náměstkem ministra průmyslu a obchodu ČR pro oblast ekonomiky a podpory podnikání. Působí v Bankovní asociaci a je místopředsedou dozorčí rady Bankovního institutu.

*Ing. František Brožík (1955)  
člen dozorčí rady*

Absolvent Fakulty výrobně ekonomické VŠE. Pracoval v ekonomických funkcích v několika výrobních podnicích. V současné době je poslancem Poslanecké sněmovny parlamentu ČR (člen hospodářského výboru). Od 2. poloviny roku 1998 je místopředsedou prezidia FNM ČR.

*Ing. Vladimír Laštůvka (1943)  
člen dozorčí rady*

Absolvent Fakulty technické a jaderné fyziky ČVUT, obor jaderná fyzika. Kromě jiného pracoval v jaderné elektrárně Jaslovské Bohunice. V letech 1977 - 1979 byl z politických důvodů vězněn, po propuštění pracoval jako dělník a technik. V současné době je poslancem Poslanecké sněmovny parlamentu ČR (člen zahraničního výboru a místopředseda výboru pro evropskou integraci).

*Jiří Třešňák (1938)  
člen dozorčí rady*

Absolvent střední průmyslové školy chemické. Od roku 1960 pracoval v elektrárně Mělník. V letech 1971 - 1974 musel proti své vůli opustit resort energetiky. Do oboru se vrátil v roce 1974, a to do podniku Výstavba elektráren, kde měl možnost pracovat na řadě elektráren u nás i v zahraničí. Od roku 1990 je po své rehabilitaci opět zaměstnancem Elektrárny Mělník, kde pracuje jako člen projektového týmu DeSOx chemické technologie.

*Václav KREJČÍ (1953)  
člen dozorčí rady*

Absolvent střední průmyslové školy chemické. Pracoval jako technik v Chemických závodech Litvínov. Od roku 1982 je zaměstnán v jaderné elektrárně Dukovany, v současné době jako vedoucí referátu vnitřní komunikace. Byl členem dozorčí rady zvoleným zaměstnanci ČEZ, a. s., od 23. 2. 1993 do 29. 1. 1998. Do této funkce byl opět zvolen 6. 4. 1998.

*Jiří ŠVAMBERK (1944)  
člen dozorčí rady*

Absolvent střední průmyslové školy strojní. Od roku 1962 pracuje v Elektrárně Tisová, nyní ve funkci vedoucího odboru personalistiky. Byl členem dozorčí rady zvoleným zaměstnanci ČEZ, a. s., od 23. 2. 1993 do 29. 1. 1998. Do této funkce byl opět zvolen 6. 4. 1998.

## Výkonné vedení

*Ing. Milan Černý, CSc. (1948)  
předseda představenstva a generální ředitel*

údaje viz výše

*Ing. Jan Krenk (1951)  
výkonný ředitel pro výrobu*

Absolvent Fakulty elektrotechnické ČVUT, obor jaderné reaktory, a postgraduálního studia, obor provoz klasických elektráren. Pracoval v Elektrárně Chvaletice a v jaderné elektrárně Dukovany, jejímž ředitelem se stal v roce 1990. V letech 1993 až 1994 byl ředitelem sekce Jaderné energetiky, později ředitelem Divize jaderných elektráren ČEZ, a. s. Od ledna

1998 je členem dozorčí rady společnosti KOTOUČ ŠTRAMBERK. Výkonným ředitelem pro výrobu je v ČEZ, a. s., od 1. 5. 1997.

*Ing. Petr Vobořil (1950)*  
*výkonný ředitel pro ekonomiku*

Absolvent Strojní fakulty ČVUT, obor technika prostředí, a postgraduálního studia, obor rozvoj zásobování teplem. V roce 1997 absolvoval kurs manažerských dovedností evropského standardu InterManager. Od roku 1980 byl zaměstnanec Českých energetických závodů, kde pracoval nejdříve v oblasti řízení provozu a rozvoje teplárenství, později zastával různé funkce v ekonomických úsecích. Od 1. 1. 1995 byl ředitelem sekce plánování a analýzy ČEZ, a. s. Výkonným ředitelem pro ekonomiku je v ČEZ, a. s., od 1. 5. 1997.

*Ivan Celizna (1952)*  
*výkonný ředitel pro personalistiku*

Absolvent střední průmyslové školy strojní. V současné době absoluuje distanční studium při Nadaci Open Univerzity v Praze. Pracoval v Technoplastu Chropyně, s. p. Od roku 1976 byl zaměstnán v elektrárně Chvaletice nejprve v nepřetržitém provozu a od roku 1991 ve funkci předsedy odborové organizace. V období 1992 až 1993 byl zároveň členem dozorčí rady ČEZ, a. s., zvoleným zaměstnanci emitenta. V roce 1993 se stal vedoucím personálního útvaru elektrárny Chvaletice. V roce 1996 byl jmenován ředitelem personální sekce na hlavní správě ČEZ, a. s. Od roku 1996 je předsedou dozorčí rady VSE-Tušimice, s. r. o. Výkonným ředitelem pro personalistiku je v ČEZ, a. s., od 1. 5. 1997.

*Ing. Ludmila Petrářová (1946)*  
*výkonná ředitelka pro obchod*

Absolventka Fakulty jaderné a fyzikálně inženýrské ČVUT. Pracovala v Kancelářských strojích a v Pražských energetických závodech. Od roku 1993 do srpna 1994 byla v ČEZ, a. s., ředitelkou sekce řízení změn. Od září 1994 do března 1996 byla ředitelkou sekce marketingu ve Spořitelni investiční společnosti. V roce 1994 pracovala jako členka představenstva Sklo Union Teplice, a. s., v roce 1995 byla předsedkyně představenstva. V letech 1994 a 1995 byla členkou představenstva Transakta, a. s. Od prosince 1997 je členkou dozorčí rady Energovod, a. s., a od ledna 1998 členkou dozorčí rady společnosti KOTOUČ ŠTRAMBERK. Výkonnou ředitelkou pro obchod ČEZ, a. s., je od 1. 5. 1997.

*Ing. Jiří Richter (1947)*  
*výkonný ředitel pro rozvoj*

Absolvent Fakulty jaderné a fyzikálně inženýrské ČVUT, obor fyzika a technika jaderných reaktorů a postgraduálního studia na téže fakultě, obor experimentální neutronová fyzika. Pracoval v různých investorských funkcích v Energoinvestu Praha. Od roku 1983 až do vzniku ČEZ, a. s., v roce 1992 pracoval na generálním ředitelství Českých energetických závodů, s.p. zejména na přípravě stavby jaderné elektrárny Temelín, dostavby jaderné elektrárny Dukovany, mezikladu vyhořelého paliva, na programu snižování emisí škodlivin z uhelných elektráren. V roce 1992 byl jmenován ředitelem sekce investice ČEZ, a. s. (investice v oblasti klasické energetiky). Výkonným ředitelem pro rozvoj je v ČEZ, a. s., od 1. 3. 1998.

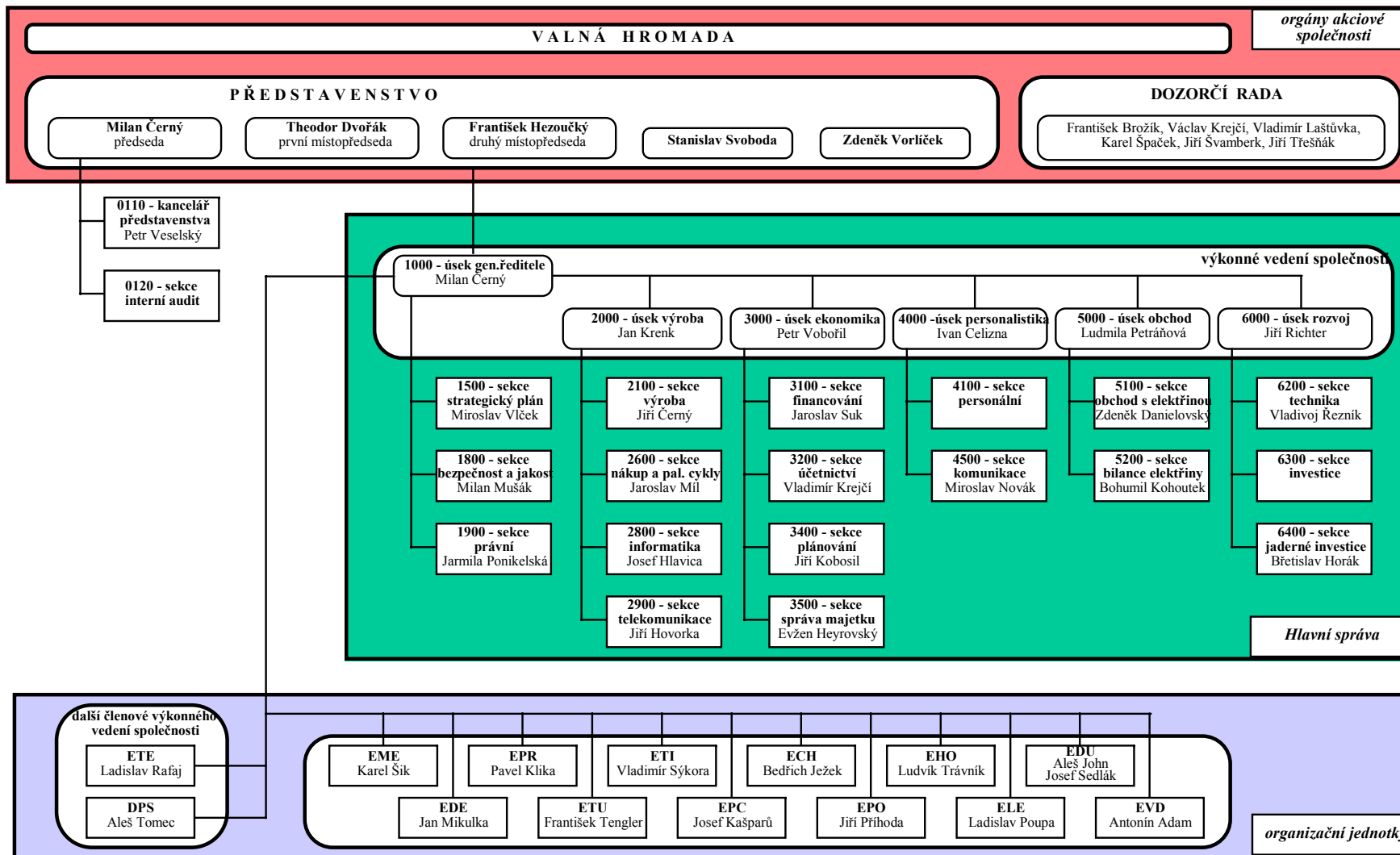
*Ing. Aleš Tomec (1957)*  
*výkonný ředitel Divize přenosové soustavy*

Absolvent Elektrotechnické fakulty ČVUT, obor konstrukce elektrických strojů. Pracoval ve Škodaexportu. Od roku 1983 pracoval v Českých energetických závodech, s. p., na dispečinku a na pracovištích pro přípravu sítí a výroby, ochrany a automatiky, hodnocení a analýzy. Od roku 1991 byl na Československém energetickém dispečinku vedoucím oddělení přípravy provozu a zahraniční spolupráce, od roku 1993 pak vedoucím odboru přípravy provozu. Od května 1994 byl ředitelem Ústředního dispečinku, od dubna 1996 ředitelem Divize přenosové soustavy. Je členem Řídícího výboru a Rady CENTREL a prezidentem CDO. Výkonným ředitelem Divize přenosové soustavy je v ČEZ, a. s., od 1. 5. 1997.

*Ing. Ladislav Rafaj (1943)*  
*výkonný ředitel Divize výstavby Jaderné elektrárny Temelín*

Absolvent Strojní fakulty Slovenské vysoké technické školy Bratislava, obor energetika, a postgraduálního studia na ČVUT, obor jaderná energetika. Pracoval v elektrárně Vojany, v jaderné elektrárně Jaslovské Bohunice, ve VÚJE v Trnavě a ve Škoda Praha, a. s., na výstavbě jaderné elektrárny Mochovce. V této elektrárně zastával od roku 1990 funkci ředitele. V roce 1994 se stal ředitelem jaderné elektrárny Jaslovské Bohunice. V téže roce se stal členem představenstva Slovenských elektráren, a. s., kde současně působil i ve funkci vrchního ředitele pro údržbu a provoz. Od roku 1996 byl zástupcem náměstka pro zvyšování jaderné bezpečnosti v jaderné elektrárně Jaslovské Bohunice. Výkonným ředitelem Divize výstavby Jaderné elektrárny Temelín je v ČEZ, a. s., od 1. 4. 1998.

## Základní organizační a funkční schéma ČEZ, a. s., ke dni 5. 1. 1999



## REGULACE ELEKTROENERGETIKY A PRÁVNÍ OTÁZKY TÝKAJÍCÍ SE EMITENTA

*Regulace elektroenergetiky.* Energetický zákon (zákon č. 222/1994 Sb., o podmínkách podnikání a o výkonu státní správy v energetických odvětvích a o Státní energetické inspekci, ve znění pozdějších předpisů) upravuje podmínky podnikání v elektroenergetice, plynárenství a teplárenství, jakož i práva a povinnosti fyzických či právnických osob s tím spojené, a výkon státní správy na tomto úseku. Podle tohoto zákona mohou podnikat v energetických odvětvích na území České republiky fyzické či právnické osoby pouze na základě státní autorizace (dále jen "autorizace") udělené ministerstvem průmyslu a obchodu. K udělení autorizace na výrobu elektřiny v jaderných zařízeních je nezbytný souhlas SÚJB.

Emitent je držitelem autorizace na výrobu elektřiny, na rozvod elektřiny, na výrobu tepla a na rozvod tepla. Autorizace je nepřenosná na jinou fyzickou či právnickou osobu. Ministerstvo průmyslu a obchodu autorizaci odejme, zjistí-li, že její držitel (i) přestal splňovat podmínky udělení autorizace, (ii) při výkonu autorizované činnosti závažným způsobem porušuje právní předpisy o ochraně životního prostředí a (iii) porušováním povinností stanovených energetickým zákonem ohrožuje životy, zdraví nebo majetek osob. Energetický zákon vyžaduje, aby držitel autorizace pro rozvod elektřiny uzavřel, v rámci jejich technických a ekonomických možností, smlouvy o dodávkách elektřiny s každou osobou, která o to požádá, splňuje všechny podmínky požadované energetickým zákonem a nachází se v místě autorizované činnosti. Držitel autorizace je také povinen poskytovat určité služby při stavu nouze ve veřejném zájmu.

Na základě energetického zákona byl zřízen ÚED, který má řídit elektrizační soustavu České republiky. ÚED má formu zájmového sdružení právnických osob a jeho členy jsou, vedle emitenta, rozvodné podniky, které provozují rozvodná zařízení vysokého a velmi vysokého napětí a držitelé autorizace provozující výrobní zařízení o jednotkovém výkonu nad 50 MW.

Energetický zákon určuje, že orgánem státní regulace je ministerstvo průmyslu a obchodu a orgánem kontroly podnikání v energetických odvětvích je Státní energetická inspekce. Ministerstvu průmyslu a obchodu jsou svěřeny pravomoci vůči držitelům autorizací, včetně práva ovlivňovat výkon autorizované činnosti a investice do zdrojů a liniových zařízení za účelem nahrazení konkurenčního prostředí. Ministerstvo je také oprávněno kontrolovat účelnost vynaložených nákladů držitelů autorizace. Postup při výkonu státní regulace v energetických odvětvích je upraven vyhláškou Ministerstva průmyslu a obchodu ČR č. 173/1996 Sb. Energetický zákon se přímo nezabývá cenami elektřiny, které jsou nadále stanovovány dle zákona č. 526/1990 Sb. o cenách, ve znění pozdějších předpisů, Ministerstvem financí ČR. Ministerstvo průmyslu a obchodu je však jediným oprávněným orgánem k předkládání návrhu na změny cen elektřiny ministerstvu financí.

*Odpovědnost za jadernou škodu.* Česká republika dne 24. června 1994 přistoupila k Vídeňské úmluvě o občanskoprávní odpovědnosti za jadernou škodu. V roce 1997 byl přijat v České republice zákon č. 18/1997 Sb., o mírovém využívání jaderné energie a ionizujícího záření (atomový zákon), který mimo jiné v souladu se zásadami Vídeňské úmluvy stanoví, že provozovatel jaderného zařízení je odpovědný za škody způsobené jadernou událostí a že provozovatelova odpovědnost za tyto škody je omezena. Odpovědnost držitele povolení za jadernou škodu způsobenou každou jednotlivou jadernou událostí je omezena v případě jaderných zařízení pro energetické účely, skladů a úložišť vyhořelého jaderného paliva, určeného pro tato zařízení, nebo jaderných materiálů, vzniklých zpracováním tohoto paliva, na částku 6 mld. Kč, v případě ostatních jaderných zařízení a přeprav na částku 1,5 mld. Kč. Dle atomového zákona je držitel povolení k provozu jaderného zařízení povinen sjednat pojištění své odpovědnosti za jadernou škodu s pojistitelem oprávněným podle zvláštního zákona, pokud není stanoveno jiné finanční zajištění pro případ odpovědnosti za jadernou škodu, a to ve výši nejméně 1,5 mld. Kč.

*Vlastnictví pozemků.* Emitent vzhledem k nedostatkům v evidenci nemovitostí v České republice a s ohledem na ustanovení příslušných právních předpisů týkajících se privatizace, není dosud vlastníkem všech pozemků, na nichž se nacházejí jeho výrobní zařízení. V době zpracování privatizačního projektu koncem r. 1991 a začátkem r. 1992 se emitentovi nepodařilo shromáždit veškeré potřebné údaje k tomu, aby tyto pozemky nabyly do vlastnictví. Emitent postupně shromažďuje potřebné informace ohledně těchto pozemků a objektů od organizačních jednotek a předkládá ministerstvu financí a FNM dodatečné privatizační projekty, na jejichž základě jsou tyto pozemky a objekty vkládány do vlastnictví emitenta jako nepeněžitý vklad FNM. I když byl tento postup v lednu 1997 rejstříkovým soudem zpochybněn, odvolací soud potvrdil možnost takových vkladů a tento proces nadále pokračuje a z velké většiny je již dokončen. Právní předchůdce emitenta vyřídil veškeré restituční nároky a emitent si není vědom, že by některý z pozemků, na nichž se nacházejí jeho výrobní zařízení, byl v podstatné míře dotčen restitučním nárokem.

*Právní předpisy na ochranu životního prostředí.* Na základě právních předpisů v oblasti ochrany ovzduší byl emitent povinen zajistit, aby jeho elektrárny spalující uhlí dosáhly do konce roku 1998 souladu s limity stanovenými těmito předpisy, zejména ohledně emisí SO<sub>2</sub>, NO<sub>x</sub>, CO, tuhých emisí (popílku) a uhlovodíků. Podle zákona o ovzduší ty elektrárny (nebo jednotlivé bloky), které by stanovené limity nespĺňovaly, nesmějí být od 1. ledna 1999 provozovány. Další informace viz "Ekologický program a investiční výstavba - Program modernizace a odsíření uhelných elektráren".

*Soudní spory.* Emitent je v současné době účastníkem asi 50 soudních sporů, ve kterých je vůči němu uplatňován nárok na náhradu škody způsobené emisemi z výrobních zdrojů emitenta. Souhrnná částka nárokovaná žalujícími je zhruba 363 milionů Kč. Vzhledem ke skutečnosti, že rezervy emitenta vytvářené na náhradu škod způsobených emisemi jsou ve

vztahu k uvedené částce dostatečné, emitent neočekává podstatný negativní vliv uvedených sporů na jeho hospodářskou a finanční situaci, a to ani v případě, že by všechny byly rozhodnuty pro emitenta nepříznivě.

V září 1997 byla proti emitentovi k Obvodnímu soudu pro Prahu 1 podána žaloba mezinárodním občanským sdružením pro ekologické a trvale udržitelné hospodářství, ve které se žalující domáhá, aby byly přerušeny veškeré stavební práce na jaderné elektrárně Temelín a aby byly odstraněny veškeré stavby, které byly údajně postaveny bez provedení posouzení vlivů na životní prostředí. Emitent považuje uvedenou žalobu za šikanózní, neoprávněnou a nepodloženou a domnívá se, že bude zamítnuta.

Emitent je dále účastníkem řady dalších soudních i správních řízení souvisejících s jeho podnikatelskou činností a investiční výstavbou. Emitent se však nedomnívá, že by tyto žaloby jednotlivě ani v souhrnu byly podstatné z hlediska jeho celkové hospodářské a finanční situace, a to ani v případě, že by všechny byly rozhodnuty pro emitenta nepříznivě.

## ZDANĚNÍ V ČESKÉ REPUBLICĚ

*Budoucím nabyvatelům dluhopisů ČEZ, a. s., se doporučuje, aby se poradili se svými právními a daňovými poradci o daňových důsledcích koupě, prodeje a držení dluhopisů a přijímání plateb úroků z dluhopisů, podle daňových předpisů platných v České republice a v zemích, jejichž jsou rezidenty, jakož i v zemích, v nichž výnosy z držení a prodeje dluhopisů mohou být zdaněny.*

Následující stručné shrnutí zdaňování dluhopisů v České republice vychází ze zákona č. 586/1992 Sb., o daních z příjmů České republiky a jeho výkladů příslušnými správními úřady účinných k datu vydání prospektu. Veškeré informace uvedené níže se mohou měnit v závislosti na změnách v příslušných právních předpisech nebo v jejich výkladu správními úřady, které mohou nastat po tomto datu.

### Úrok

Úrok vyplácený majitelům dluhopisů (zahrnující též výnos ve formě rozdílu mezi jmenovitou hodnotou dluhopisu a jeho nižším emisním kursem vyplácený při splatnosti dluhopisů) obecně podléhá 25% srážkové dani vybírané z zdroje (tj., emitentem při úhradě úroku). V případě, že úrok plyne fyzické osobě, která nemá dluhopisy zahrnuté v obchodním majetku anebo osobě, která není českým rezidentem (vyjímaje případy, kdy úrok plyne jejich stále provozovně umístěné v České republice), představuje výše uvedená srážka daně konečné zdanění úroku v České republice. V ostatních případech se přijatý úrok zahrne v hrubé výši (tj. ve výši před provedenou srážkou daně) do obecného základu daně příjemce úroku v České republice pro zdanění obecnou sazbou daně z příjmů (v současné době činí obecná sazba daně v České republice 25% u investičních, podílových a penzijních fondů, 35% u ostatních právnických osob a 15-40% u fyzických osob) a sražená daň se započte na celkovou daňovou povinnost tohoto příjemce. Pokud nelze sraženou daň nebo její část započíst na celkovou daňovou povinnost proto, že příjemci úroku daňová povinnost v příslušném roce nevznikla anebo jeho celková daňová povinnost je nižší než daň sražená, může příjemce úroku požadovat navrácení sražené daně nebo její části, kterou takto nemohl započíst, u příslušného správce daně jako přeplatek na dani.

Smlouvy o zamezení dvojího zdanění mezi Českou republikou a zemí, jejímž je majitel dluhopisů rezidentem, mohou zdanění úroku v České republice vyloučit nebo snížit sazbu daně. Nárok na uplatnění daně na základě režimu upraveného smlouvou o zamezení dvojího zdanění může být podmíněn prokázáním skutečností dokládajících, že příslušná smlouva o zamezení dvojího zdanění se na příjemce platby skutečně vztahuje.

### Zisky/ztráty z prodeje

Zisky, respektive ztráty realizované majitelem dluhopisu při prodeji dluhopisu jsou předmětem zdanění v České republice, (i) jsou-li dluhopisy prodávány českým rezidentem anebo českým nerezidentem prostřednictvím své stále provozovny umístěné v České republice, nebo (ii) jsou-li dluhopisy kupovány českým rezidentem anebo českým nerezidentem prostřednictvím stále provozovny umístěné v České republice, a nestanoví-li příslušná smlouva o zamezení dvojího zdanění mezi Českou republikou a zemí, jejímž je prodávající dluhopisů rezidentem, jinak.

Zisky z prodeje dluhopisů, jsou-li předmětem zdanění v České republice, se zahrnují do obecného základu daně pro zdanění obecnou sazbou daně z příjmů. Ztráty realizované majitelem dluhopisů při jejich prodeji lze zahrnout do základu daně pouze ke snížení zisků z prodeje jiných cenných papírů (s výjimkou směnek, šeků a určitých dalších druhů cenných papírů) prodaných v témže zdaňovacím období, popřípadě (s tímž omezením) v následujících třech zdaňovacích obdobích.

V případě prodeje dluhopisů majitelem dluhopisů, který je českým nerezidentem, kupujícimu, který je českým rezidentem, nebo stále provozovně českého nerezidenta umístěné v České republice, je kupující obecně povinen při úhradě kupní ceny dluhopisů srazit zajištění daně z příjmů ve výši 3% z tohoto příjmu. Zajištěním daně podle předchozího odstavce může správce daně považovat daňovou povinnost poplatníka za splněnou. Smlouvy o zamezení dvojího zdanění mezi Českou republikou a zemí, jejímž je majitel dluhopisů rezidentem, mohou zdanění zisků z prodeje dluhopisů v České republice vyloučit nebo snížit sazbu zajištění daně. Nárok na uplatnění daně na základě režimu upraveného smlouvou o zamezení dvojího zdanění může být podmíněn prokázáním skutečností dokládajících, že příslušná smlouva o zamezení dvojího zdanění se na příjemce platby skutečně vztahuje.

## UPISOVÁNÍ A PRODEJ

Aranžér emise uvedený na první straně tohoto prospektu se zavázal ve smlouvě o upsání ("smlouva o upsání") ze dne 25. ledna 1999, uzavřené s emitentem za podmínek v ní uvedených upsat celý objem emise dluhopisů. Aranžér emise je za určitých podmínek před vydáním dluhopisů oprávněn zprostit se svého závazku upsat emisi.

Dluhopisy nebyly a nebudou schváleny nebo registrovány jakýmkoli správním orgánem jakékoli jurisdikce kromě Komise pro cenné papíry v České republice v souladu s příslušnými právními předpisy České republiky. Distribuce tohoto prospektu a nabídka, prodej nebo dodání dluhopisů v rámci některých jurisdikcí mohou být omezeny zákonem. Osoby, do jejichž držení se prospekt dostane, jsou žádány, aby se o veškerých těchto omezeních informovaly a aby je dodržovaly.

Komise pro cenné papíry v České republice vydala povolení k emisi dluhopisů a dále k veřejnému obchodování s dluhopisy. Toto povolení opravňuje emitenta a jeho zmocněnce k veřejné nabídce dluhopisů a k veřejnému obchodování s dluhopisy v České republice. Dluhopisy nebyly a nebudou registrovány ani schváleny jakýmkoli jiným správním orgánem jakékoli jiné jurisdikce.

S výjimkou úmyslu požádat o registraci dluhopisů na volném trhu Burzy cenných papírů Praha, a.s. nebylo a nebude emitentem učiněno žádné podání v žádné jurisdikci, které by umožnilo veřejnou nabídku dluhopisů, ani vlastnictví nebo distribuci žádného nabídkového materiálu v souvislosti s nimi, a to v žádné zemi ani u žádné jurisdikce, kde se k tomuto účelu podání požaduje. Aranžér splní ustanovení všech příslušných zákonů a předpisů v každé zemi nebo v rámci každé jurisdikce, kde nakupuje, nabízí, prodává nebo předává dluhopisy nebo má ve svém držení nebo distribuuje takový nabídkový materiál, ve všech případech na své vlastní náklady (pokud není ve smlouvě o upsání ustanoveno jinak).

U každé osoby, která nabývá dluhopis, se bude mít za to, že prohlásila a zaručuje, že (i) tato osoba je srozuměna se všemi příslušnými omezeními týkajícími se nabídky a prodeje dluhopisů, které se na ní vztahují, že (ii) tato osoba dále nenabídne k prodeji a dále neprodá dluhopisy, aniž by byla dodržena všechna příslušná omezení, která se na takovou osobu vztahují, a že (iii) předtím, než by dluhopisy měla dále nabídnout nebo dále prodat, tato osoba bude potenciální kupující informovat o tom, že další nabídka nebo prodej dluhopisů může podléhat v různých jurisdikcích zákonným omezením, které je nutno dodržovat.

## VŠEOBECNÉ INFORMACE

1. Emitent je akciová společnost založená a vzniklá podle právních předpisů České republiky se sídlem na adrese Praha 1, Jungmannova 29, Česká republika.
2. Emise dluhopisů byla schválena usnesením představenstva emitenta ze dne 16. prosince 1998.
3. Proti emitentovi není, s výjimkami uvedenými v tomto prospektu, vedeno žádné soudní, správní ani rozhodčí řízení, mající nepříznivý dopad na emitenta nebo na jeho finanční situaci, významné v souvislosti s vydáním dluhopisů.
4. S tou výjimkou, jak je uvedeno v tomto prospektu, nedošlo od 30. listopadu 1998 k nepříznivé změně ve finanční situaci emitenta, která by byla významná v kontextu vydání dluhopisů.
5. Firma Arthur Andersen udělila svůj písemný souhlas k začlenění auditorských zpráv do tohoto prospektu.
6. Až do doby splacení veškerých dluhopisů lze ve vyznačeném sídle administrátora v průběhu obvyklé pracovní doby na požádání nahlížet do kopií smlouvy s administrátorem a nejnovějších kopií výročních zpráv a finančních výkazů a kterýchkoliv předběžných finančních výkazů emitenta.



## PŘEHLED POUŽITÝCH ZKRATEK A POJMŮ

<b>Atomový zákon</b>	Zákon č. 18/1997 Sb. o mírovém využívání jaderné energie a ionizujícího záření a o změně a doplnění některých zákonů, ve znění pozdějších předpisů
<b>CDO</b>	Centrální dispečerská organizace propojených elektrizačních soustav
<b>CPI</b>	Statistický ukazatel úhrnného indexu spotřebitelských cen v České republice ve smyslu emisních podmínek
<b>ČR</b>	Česká republika
<b>Energetický zákon</b>	Zákon č. 222/1994 Sb., o podmínkách podnikání a o výkonu státní správy v energetických odvětvích a o Státní energetické inspekci, ve znění pozdějších předpisů
<b>ES</b>	Elektrizační soustava České republiky
<b>FNM</b>	Fond národního majetku České republiky
<b>GWh</b>	Gigawatthodiny, jedna miliarda watthodin, jednotka objemu energie
<b>IAEA</b>	Mezinárodní agentura pro atomovou energii
<b>Instalovaný výkon</b>	Nejvyšší konstantní hladina výroby elektřiny (měřená na svorkách alternátoru), na jejíž udržování je elektrárna navržena
<b>kWh</b>	Kilowatthodiny, jeden tisíc watthodin, jednotka objemu energie
<b>kV</b>	Kilovolt, tisíc voltů, jednotka elektrického napětí
<b>Load factor/year</b>	Koeficient využití elektrárny
<b>MPO</b>	Ministerstvo průmyslu a obchodu České republiky
<b>MW</b>	Megawatt, milión wattů, jednotka výkonu
<b>MWh</b>	Megawatthodiny, jeden milión watthodin, jednotka objemu energie
<b>NOx</b>	Oxidy dusíku, znečišťující látky obsažené v elektrárenských emisích
<b>NRC</b>	Jaderná řídicí komise USA
<b>REAS</b>	Regionální energetický distribuční podnik
<b>Spojené státy, USA, U.S.</b>	Spojené státy americké
<b>SÚJB</b>	Státní úřad pro jadernou bezpečnost
<b>SÚRAO</b>	Správa úložišť radioaktivních odpadů
<b>TJ</b>	Terajoule, jednotka objemu energie
<b>UCPTE</b>	Svaz pro koordinování výroby a přenosu elektřiny
<b>ÚED</b>	Ústřední energetický dispečink
<b>VVER 1000</b>	Typ jaderné elektrárny
<b>Výkon</b>	Výkon bloku elektrárny
<b>WANO</b>	Světové sdružení provozovatelů jaderných zařízení
<b>Zákon o cenných papírech</b>	Zákon č. 591/1992 Sb., o cenných papírech, ve znění pozdějších předpisů
<b>Zákon o ochraně ovzduší</b>	Zákon č. 309/1991 Sb., o ochraně ovzduší před znečišťujícími látkami (zákon o ovzduší), ve znění pozdějších předpisů

**ADRESY**

**EMITENT**

ČEZ, a. s.  
Jungmannova 29  
Praha 1

**ARANŽÉR EMISE**

ING Baring Capital Markets (C.R.), a.s.  
Pobřežní 3  
Praha 8

**PORADCE EMITENTA**

Benson Oak, s.r.o.  
Dykova 20  
Praha 10

**PRÁVNÍ PORADCI**

*Emitenta*

White & Case  
Matějček & Cestr  
sdružení advokátů  
Staroměstské náměstí 15  
Praha 1

*Aranžéra*

Procházka, Randl, Kubr & Partners  
Husova 7  
Praha 1

**ADMINISTRÁTOR**

Citibank, a.s.  
Evropská 178  
Praha 6

**AUDITOR EMITENTA**

Arthur Andersen s.r.o.  
Husova 5  
110 00 Praha 1